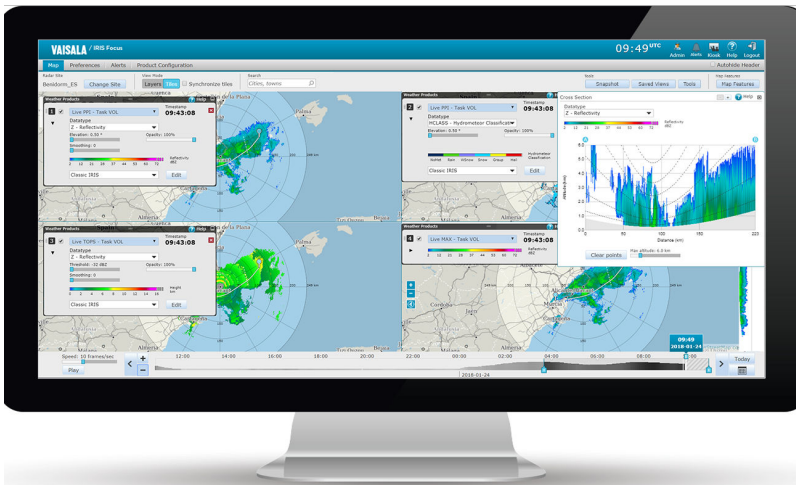


Guide Administrateur

IRIS Focus
Version 5.3



PUBLIÉ PAR

Vaisala Oyj
Vanha Nurmijärventie 21, FI-01670 Vantaa, Finlande
P.O. Box 26, FI-00421 Helsinki, Finlande
+358 9 8949 1

Consultez nos pages Internet à l'adresse <http://www.vaisala.fr/lifescience>.

© Vaisala 2020

Aucune partie de ce document ne peut être reproduite, publiée ou affichée publiquement à quelque fin ou par quelque moyen que ce soit, électronique ou mécanique (y compris les photocopies), et son contenu ne peut être modifié, traduit, adapté, vendu ou divulgué à des tiers sans l'accord préalable et écrit du propriétaire des droits d'auteur. Les traductions des documents et des documents multilingues s'appuient sur les versions originales en anglais. En cas de doute, les versions en anglais prévalent sur les traductions.

Le contenu de ce document peut être modifié sans préavis.

Les règles et réglementations en vigueur au niveau local peuvent varier et prévalent sur les informations contenues dans le présent document. Vaisala ne donne aucune garantie quant à la conformité de ce document avec les réglementations et règles applicables au niveau local et décline par la présente toute responsabilité en ce sens.

Ce document n'entraîne aucune obligation légale pour Vaisala envers les clients ou les utilisateurs finaux. Toute obligation et tout

accord ayant force de loi sont compris de manière exclusive dans le contrat d'approvisionnement ou les conditions générales de vente et les conditions générales de service de Vaisala applicables.

Ce produit intègre un logiciel développé par Vaisala ou par des tiers. L'utilisation de ce logiciel est régie par les conditions de licence jointes au contrat d'approvisionnement applicable ou, en l'absence de conditions de licence distinctes, par les conditions générales de licence du groupe Vaisala.

Ce produit peut contenir des composants logiciels Open Source. Le cas échéant, les composants logiciels Open Source sont assujettis aux conditions générales des licences logicielles Open Source applicables et vous êtes lié par les conditions générales de ces licences lors de l'utilisation et de la distribution des composants logiciels Open Source inclus dans ce produit. Les licences logicielles Open Source applicables sont incluses dans le produit proprement dit ou vous sont fournies sur tout autre support applicable, selon le produit et les éléments qui vous ont été livrés.

Table des matières

1.	À propos de ce document	7
1.1	Informations sur la version.....	7
1.2	Documents connexes.....	7
1.3	Marques déposées.....	7
1.4	Conventions de la documentation.....	8
2.	Présentation d'IRIS Focus	9
2.1	Famille de produits IRIS.....	10
2.2	Licence.....	11
3.	Caractéristiques requises	13
3.1	Matériel requis par IRIS Focus.....	13
3.2	Logiciels requis.....	13
3.3	Configuration réseau requise.....	15
3.4	Configuration d'espace disque pour Data Manager.....	15
4.	Architecture d'IRIS Focus	17
4.1	Couches de cartographie.....	17
4.2	GeoServer et cartes.....	19
4.3	Produits de radar à la demande.....	20
4.4	Produits de radar d'IRIS Analysis.....	21
4.5	Couche Éclair.....	23
4.6	Application Web.....	23
5.	Installation	25
5.1	Téléchargement des progiciels d'installation.....	25
5.1.1	Vérification des empreintes numériques MD5.....	26
5.2	Conditions préalables requises pour l'installation.....	27
5.3	Installation de CentOS.....	27
5.3.1	Définition du mot de passe racine.....	35
5.3.2	Création de comptes utilisateur CentOS et finalisation de l'installation.....	36
5.4	Installation d'IRIS Focus à partir d'une clé USB.....	36
5.5	Installation du correctif IRIS Focus.....	38
5.6	Installation des composants d'IRIS Focus.....	38
5.7	Exécution de scripts de durcissement du système d'exploitation.....	40
5.8	Activation de licence.....	41
5.8.1	Activation de la licence à partir d'un dispositif de verrouillage USB.....	41
5.8.2	Activation de licence - En ligne.....	42
5.8.3	Activation de licence - Hors ligne.....	45
5.9	Configuration d'IRIS pour IRIS Focus.....	47
5.9.1	Configuration ou changement du serveur socket.....	47
5.9.2	Activation du serveur socket dans IRIS Radar.....	48
5.9.3	Configuration de Data Manager.....	48
5.10	Vérification de l'installation d'IRIS Focus.....	54

6.	Installation sur un serveur d'IRIS Focus et d'IRIS Analysis.....	55
6.1	Configuration d'IRIS pour IRIS Focus dans une installation à un serveur.....	56
6.1.1	Configuration de Data Manager sur le serveur IRIS Analysis.....	56
7.	Configuration.....	60
7.1	Ajout/suppression de radars.....	60
7.2	Démarrage et arrêt du serveur de prévision immédiate.....	60
7.2.1	Activation du serveur de prévision immédiate.....	60
7.2.2	Démarrage du serveur de prévision immédiate.....	61
7.2.3	Arrêt du serveur de prévision immédiate.....	62
7.2.4	Redémarrage du serveur de prévision immédiate.....	62
7.3	Configuration de la maintenance de la base de données des événements et des alertes.....	62
7.4	Configuration de la visualisation des tâches hybrides.....	63
7.5	Activation de Couche Éclair.....	64
7.6	Planification des exportations d'images depuis IRIS Focus.....	65
7.7	Importation de données historiques dans IRIS Focus.....	68
8.	Administration du système.....	69
8.1	Rôles utilisateurs.....	69
8.1.1	Gestion des comptes utilisateur.....	70
8.1.2	Création de comptes utilisateur après la première installation.....	70
8.1.3	Suppression des comptes utilisateur.....	73
8.1.4	Déverrouillage du compte administrateur.....	73
8.2	Gestion des organisations.....	74
8.3	Gestion de la carte.....	74
8.3.1	Ajout et modification des couches de cartographie.....	74
8.3.2	Contexte de la Vue Carte.....	75
8.3.3	Ajout de couches de cartographie externes.....	76
8.4	systemd.....	78
8.5	Monit.....	78
8.6	HAProxy.....	78
8.7	Application Web IRIS Focus.....	79
8.8	GeoServer.....	79
8.9	Data Manager.....	79
8.9.1	Configuration des alertes de flux de données.....	79
8.9.2	Affichage des alertes de flux de données.....	81
8.9.3	Configuration du service de gestion interne de Data Manager.....	81
8.9.4	Exécution du script d'effacement des données de Data Manager...	82
8.10	Arrêt, démarrage et redémarrage des services.....	83
8.11	Connexion.....	84
8.11.1	Lecture des journaux de service du système.....	84
8.11.2	Lecture des journaux du serveur de prévision immédiate.....	84
8.12	Installation d'un certificat d'une autorité de certification.....	85
8.13	Sauvegarde de la configuration du système.....	85
8.13.1	Réalisation d'une sauvegarde manuelle.....	86
8.14	Restauration à partir d'une sauvegarde.....	86

8.15	Logiciel de gestion du serveur.....	88
8.16	Licence au redémarrage du serveur.....	88
8.17	Licence sur des systèmes avec disques durs mis en miroir (RAID 1 ou RAID 5).....	89
8.18	Réactivation de la licence après la mise à niveau du serveur.....	89
9.	Mise à niveau.....	90
9.1	Mise à niveau d'IRIS Focus 4.0 ou version ultérieure vers IRIS Focus 5.xx.....	90
9.1.1	Licence.....	90
9.1.2	Exécution de la mise à niveau.....	91
9.2	Mise à niveau d'IRIS Focus 4.0 ou 5.0 vers IRIS Focus 5.1.....	93
9.3	Préparation pour la mise à jour de IRIS Focus 3.0 vers la version IRIS Focus 4.0.....	94
9.4	Mise à niveau d'IRIS Focus 3.0 vers IRIS Focus 4.0.....	96
9.5	Mise à niveau d'IRIS Focus 2.1 vers IRIS Focus 3.0.....	98
9.6	Mise à niveau d'IRIS Focus 2.0 vers IRIS Focus 2.1.....	99
10.	Sécurité.....	100
10.1	Encodage.....	100
10.2	Certificats.....	100
10.3	Paramètres de sécurité.....	100
11.	Dépannage.....	102
11.1	Data Manager ne fonctionne pas comme prévu.....	102
11.2	La gestion interne de Data Manager ne fonctionne pas comme prévu.....	104
11.3	Identification de la version logicielle d'IRIS Focus.....	104
11.4	Couche éclair vide.....	105
11.5	Couche éclair manquante.....	105
11.6	La prévision immédiate n'est pas disponible.....	107
11.7	Le fait de prendre un instantané génère une erreur du serveur.....	108
11.8	Affichage non correct de l'aide en ligne dans Internet Explorer.....	109
11.9	Désinstallation d'IRIS Focus.....	109
Annexe A: Emplacements des fichiers.....		111
Annexe B: Options de configuration des couches de cartographie..		112
Annexe C: Fichiers de configuration de la prévision immédiate.....		114
C.1.	nowcast.ini.....	114
C.2.	vsoweb-override.ini.....	116
Glossaire.....		119
Index.....		123
Garantie.....		127
Support technique.....		127

Recyclage.....127

Liste des figures

Figure 1	Vue principale d'IRIS Focus.....	9
Figure 2	Flux de données IRIS Focus.....	11
Figure 3	Génération de produits IRIS à la demande.....	14
Figure 4	Architecture d'IRIS Focus.....	17
Figure 5	Couches de produit IRIS Focus.....	18
Figure 6	Carte de base de GeoServer.....	19
Figure 7	Composants de produits à la demande.....	20
Figure 8	Produit de radar visualisé	21
Figure 9	Flux de données de produits IRIS Analysis vers IRIS Focus.....	22
Figure 10	Paramètres de produits IRIS Analysis et à la demande.....	22
Figure 11	Couche Éclair et commandes.....	23
Figure 12	Options de livraison IRIS Focus.....	25
Figure 13	Création de comptes utilisateur.....	36
Figure 14	menu Radar Status (État du radar).....	48
Figure 15	Chemins d'accès de livraison des données du radar.....	49
Figure 16	Modification du contexte cartographique.....	76

Liste des tableaux

Tableau 1	Versions du document (en anglais).....	7
Tableau 2	Documents connexes.....	7
Tableau 3	Matériel requis.....	13
Tableau 4	Configuration réseau requise pour IRIS.....	15
Tableau 5	Exemples d'espace disque approximatif requis pour un fichier BRUT IRIS de 0,01 Go.....	15
Tableau 6	Partitionnement de disque recommandé par Vaisala.....	27
Tableau 7	Services IRIS Focus.....	38
Tableau 8	Utilisateurs d'IRIS Focus.....	39
Tableau 9	Zones durcies.....	40
Tableau 10	Partitionnement de disque recommandé par Vaisala.....	55
Tableau 11	Rôles utilisateurs IRIS Focus.....	69
Tableau 12	Services de Data Manager.....	79
Tableau 13	Fichiers de configuration et d'application IRIS Focus.....	111
Tableau 14	Options de configuration des couches de cartographie.....	112

1. À propos de ce document

1.1 Informations sur la version

Ce document fournit des informations sur l'installation, le fonctionnement et la gestion du logiciel IRIS Focus.

Tableau 1 Versions du document (en anglais)

Code du document	Date	Description
M211850EN-H	Juillet 2020	Huitième version du présent document. Pour la version 5.3.
M211850FR-G	Avril 2019	Septième version du présent document. Pour la version 5.1.
M211850FR-F	Août 2018	Sixième version du présent document.

1.2 Documents connexes

Tableau 2 Documents connexes

Code du document	Nom
M211850FR	<i>IRIS Focus Administrator Guide</i>
M211849FR	<i>IRIS Focus User Guide</i>
M211904FR	<i>IRIS Focus Release Notes</i>
M211315EN	<i>IRIS and RDA Software Installation Guide</i>

1.3 Marques déposées

HydroClass™ est une marque déposée de Vaisala Oyj.

IRIS™ est une marque déposée de Vaisala Oyj.

Vaisala® est une marque déposée de Vaisala Oyj.

Chrome™ est une marque déposée de Google Inc.

Firefox® est une marque déposée de Mozilla Foundation.

Edge™ est une marque déposée de Microsoft Corporation aux États-Unis et dans d'autres pays.

Tous les autres noms de produit ou de société mentionnés dans cette publication sont des noms de marque, marques commerciales ou marques déposées de leurs propriétaires respectifs.

1.4 Conventions de la documentation



AVERTISSEMENT L'**avertissement** signale un grave danger. Si vous ne lisez pas et ne respectez pas scrupuleusement les instructions fournies, vous vous exposez à des risques de blessures, voire à un danger de mort.



ATTENTION **Attention** signale un danger potentiel. Si vous ne lisez pas et ne respectez pas scrupuleusement les instructions fournies, vous risquez d'endommager le produit ou de perdre des données importantes.



Remarque souligne des informations importantes relatives à l'utilisation du produit.



Conseil fournit des informations permettant d'utiliser le produit plus efficacement.



Enumère les outils requis pour effectuer la tâche.



Indique que vous devez prendre des notes pendant la tâche.

2. Présentation d'IRIS Focus

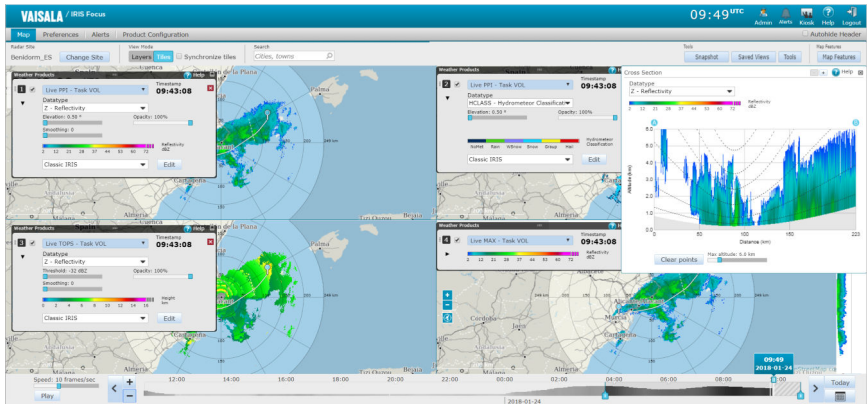


Figure 1 Vue principale d'IRIS Focus

IRIS Focus fournit des outils intuitifs permettant d'afficher et d'analyser rapidement et facilement les données météorologiques transmises par des radars météorologiques via un navigateur Web.

Les données météorologiques sont superposées sur une carte géographique qui est centrée sur un site de radar ou un site de composite sélectionné. Les données sont collectées à partir d'un seul radar météorologique ou d'un réseau de sites de radar.

La ligne de temps zoomable de l'animation permet aux utilisateurs de visualiser et d'animer facilement les données actuelles, les prévisions immédiates ou les données historiques.

La prévision immédiate effectue des calculs d'advection sur des données de mouvement des produits de radar pour prévoir l'évolution et la gravité de la météo jusqu'à 2 heures dans le futur.

Les événements météorologiques significatifs, tels que la grêle, le cisaillement du vent ou des précipitations fortes, sont automatiquement détectés lorsqu'ils pénètrent une zone d'intérêt.

Produits de radar

Les données affichées se composent généralement de produits de radar. Les produits de radar sont des données de signal brutes d'un récepteur radar qui sont traitées en vue de fournir des informations sur les conditions météorologiques actuelles.

Les produits de radar mesurent des informations telles que la réflectivité du signal radar ou l'intensité des pluies, qui sont destinées à être analysées par des météorologues.

<i>Produits de radar à la demande</i>	<p>Les produits à la demande sont basés sur des données brutes de la dorsale IRIS. IRIS Focus lit les données de volume brutes et génère des produits de radar en temps réel.</p> <p>Les produits à la demande permettent de contrôler la présentation des données météorologiques dans l'interface utilisateur d'IRIS Focus. Par exemple, les utilisateurs peuvent modifier le seuil de réflectivité d'un produit de radar sélectionné à la volée.</p> <p>Les utilisateurs d'IRIS Focus peuvent créer des composites de produits à la demande en sélectionnant plusieurs sites de radar à l'aide du sélecteur dédié.</p>
<i>Produits de radar d'IRIS Analysis</i>	Les produits de radar d'IRIS Analysis sont configurés et produits dans IRIS Analysis, ils sont affichés par IRIS Focus sur demande.

Plus d'informations

- [Produits de radar à la demande \(page 20\)](#)
- [Produits de radar d'IRIS Analysis \(page 21\)](#)

2.1 Famille de produits IRIS

IRIS fournit une expérience utilisateur intuitive pour les professionnels tels que les météorologistes et les analystes. Il est étroitement intégré aux systèmes de radar météorologique Vaisala, où IRIS Focus constitue le frontal de visualisation tandis que d'autres composants IRIS gèrent le contrôle du radar, la génération des produits de radar et la distribution des données.

IRIS Focus tourne sur un serveur Web auquel les utilisateurs peuvent se connecter dans un intranet d'entreprise, à partir d'un emplacement extérieur ou depuis Internet. Les connexions réseau entre IRIS Focus et la dorsale de traitement des données passent par un serveur socket, un protocole personnel sur TCP/IP qui fournit les données de radar des services de la dorsale IRIS à IRIS Focus. L'application IRIS Focus sollicite les données sur le serveur et les affiche à l'écran à l'aide du navigateur.

La figure suivante illustre une configuration dans laquelle IRIS Focus est utilisé comme élément d'un réseau de radars météorologiques Vaisala complet constitué de 2 sites de radar.

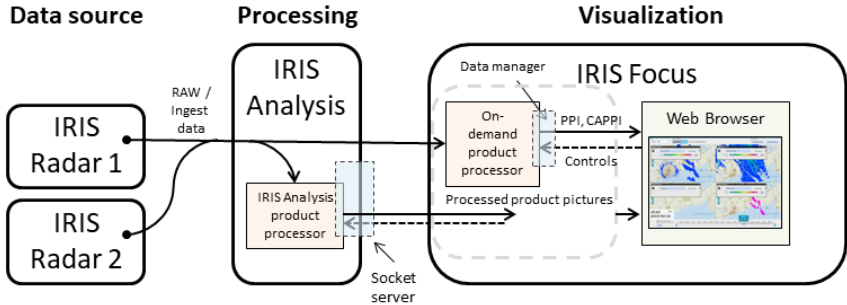


Figure 2 Flux de données IRIS Focus

Dans cet exemple, IRIS Analysis et IRIS Radar peuvent être considérés comme des services de dorsale pour l'interface frontale d'IRIS Focus. IRIS Focus communique avec IRIS Analysis via une connexion de serveur socket.

Les composants possèdent les fonctions suivantes :

- *IRIS Radar* - Commande le site du radar et stocke les données collectées à partir des signaux de radar au format RAW.
- *IRIS Analysis* - Reçoit des données RAW à partir d'IRIS Radar via la connexion sécurisée et les traite dans des produits de radar pouvant être affichés.
- *IRIS Focus* - Interroge des produits de radar préconfigurés à partir d'IRIS Analysis, affiche ceux-ci dans l'interface Web et génère des produits de radar à la demande à partir des données RAW.

2.2 Licence

IRIS Focus nécessite une licence logicielle pour fonctionner. Pour activer la licence, vous avez besoin d'une clé de produit.

Vaisala fournit la clé de produit quand vous achetez le logiciel. Si vous avez acheté le logiciel et que vous n'avez pas reçu la clé de produit, veuillez contacter Vaisala.

Pour les fournitures de serveur, Vaisala active la clé de produit en usine et un représentant de Vaisala vous envoie la clé à des fins de référence ultérieure.

La licence est associée au matériel de votre serveur IRIS Focus. Si la configuration de votre matériel change et que vous devez réinstaller IRIS Focus, demandez une licence de remplacement à votre représentant Vaisala, à moins que vous ne disposiez d'une clé de licence USB.

Dans ce cas, IRIS Focus s'exécute lorsque la clé USB est insérée dans le serveur. Si vous installez IRIS Focus sur un autre serveur, vous pouvez déplacer la clé de licence USB sur ce serveur.

Pour afficher des informations sur la version de la licence, connectez-vous à IRIS Focus en tant qu'utilisateur **admin**, et sélectionnez **Admin > Système > Gestion des licences**.

Options de licence

La licence IRIS Focus comprend les éléments suivants :

- **IRIS Focus Light**

La licence IRIS Focus Light couvre un nombre illimité de sièges et permet d'accéder à la vue cartographique.

En l'absence de la licence, les utilisateurs ne peuvent pas se connecter ; les administrateurs, eux, peuvent se connecter, mais ne peuvent pas accéder à la vue cartographique.

- **IRIS Focus**

La licence IRIS Focus est requise pour utiliser les fonctionnalités et les produits d'IRIS Focus.

La licence IRIS Focus est basée sur une réserve de sièges flottants.

- **Prévision immédiate**

La fonction de prévision immédiate disponible en option nécessite une licence séparée en plus de la licence IRIS Focus.

Licence IRIS Focus basée sur le nombre de sièges

Les licences IRIS Focus sont disponibles en différentes configurations. Pour augmenter votre nombre de sièges, vous devez remplacer la licence actuelle par une nouvelle en contactant votre représentant Vaisala.

Le nombre de sièges définit le nombre d'utilisateurs pouvant accéder simultanément à IRIS Focus. Quand un utilisateur se connecte, il occupe un siège. Quand un utilisateur se déconnecte, le siège est libéré et l'utilisateur suivant peut l'occuper. Lorsqu'un utilisateur se connecte alors que toutes les licences sont réservées, il voit apparaître IRIS Focus Light jusqu'à ce qu'une licence IRIS Focus soit libérée.

La prévision immédiate est disponible uniquement pour les utilisateurs qui occupent un siège IRIS Focus et disposent d'une licence de prévision immédiate.

Les nombres de sièges sur un poste de travail sont basés sur le navigateur. Pour la réservation d'une licence, un utilisateur peut afficher IRIS Focus dans un nombre illimité d'instances ou d'onglets dans le navigateur de son choix, comme Firefox® par exemple. Si un utilisateur ouvre IRIS Focus dans un autre navigateur, comme Google Chrome™, ils réservent une licence pour chaque navigateur.

Plus d'informations

- [Rôles utilisateurs \(page 69\)](#)

3. Caractéristiques requises

3.1 Matériel requis par IRIS Focus

Tableau 3 Matériel requis

Minimum	Recommandée ¹⁾
<ul style="list-style-type: none"> • Processeur 4 cœurs récent (Intel Xeon E5 ou équivalent) • RAM 16 Go • 1 To d'espace disque • Écran d'une résolution minimum de 1400 x 1050 	<ul style="list-style-type: none"> • Processeur 8 cœurs récent (Intel Xeon E5 ou équivalent) • RAM 32 Go • 2 disques durs SAS d'1 To en configuration RAID 1 • Écran d'une résolution de 1920 x 1200

- 1) *L'option préinstallée de livraison du système IRIS Focus nécessite un serveur rack Dell PowerEdge R440 conforme aux recommandations de configuration matérielle. Consultez la fiche technique du produit Dell pour connaître ses caractéristiques.*

La capacité du matériel affecte directement les performances d'IRIS Focus. Plusieurs utilisateurs peuvent se connecter à IRIS Focus et chaque utilisateur peut afficher à l'écran plusieurs couches météorologiques et de terrain à la fois. Chaque couche météorologique et de terrain mobilise des ressources système.

Pour des performances optimales, Vaisala vous recommande d'exécuter IRIS Focus sur un serveur dédié et non dans un environnement virtualisé.

3.2 Logiciels requis

IRIS Focus prend en charge les navigateurs Microsoft Edge®, Mozilla Firefox® et Google Chrome™ actuels.

Avant d'installer IRIS Focus, assurez-vous que votre environnement répond aux exigences de configuration logicielle suivantes.

Réseau IRIS

Le réseau IRIS, notamment une instance IRIS Analysis, doit être configuré correctement pour qu'IRIS Focus dispose des données d'au moins un site de radar.

CentOS 7.x

Image ISO/DVD de CentOS 7.1 ou version ultérieure montée sur votre serveur (installation hors ligne) ou bonne connexion Internet (installation en ligne).

Le script d'installation vérifie la version de plusieurs kits système essentiels pendant l'installation et les met à jour à partir du support monté ou sur Internet.



Cette version d'IRIS Focus a été testée avec CentOS 7.4 et 7.6. IRIS Focus doit également fonctionner avec les autres versions de CentOS 7.x.

IRIS Analysis

Le serveur IRIS Analysis fournit des produits de radar via une connexion serveur socket propriétaire. La connexion du serveur socket est activée si les conditions suivantes sont réunies : au moins un radar est relié au serveur IRIS Analysis, au moins un produit est configuré et généré dans IRIS Analysis et le serveur IRIS Analysis utilise la version logicielle 8.13.6 ou plus récente d'IRIS. Il n'y a pas d'autre configuration requise.

La projection cartographique dans l'application Web IRIS Focus varie selon qu'un seul radar ou un groupe de sites de radar fait office de point central pour le rendu cartographique.

Dans la plupart des configurations IRIS Focus, le générateur de produits de radar est un serveur IRIS Analysis qui a été configuré auparavant sur le site du radar. Pour en savoir plus, contactez Vaisala.

Pour plus d'informations sur la configuration d'IRIS Analysis, consultez le *IRIS and RDA Software Installation Guide*.



Avant de commencer à installer IRIS Focus, assurez-vous que vous connaissez le nom d'hôte de votre serveur socket.

Data Manager

Les données volumétriques de radar sont extraites de l'interface de data manager et traitées vers des produits de radar à la demande dans l'application IRIS Focus.

data manager ne doit pas nécessairement être activé pendant l'installation.

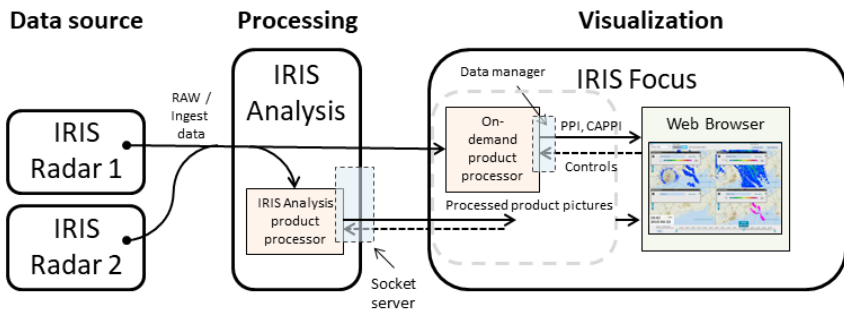


Figure 3 Génération de produits IRIS à la demande

Plus d'informations

- [Configuration de Data Manager \(page 48\)](#)

3.3 Configuration réseau requise

Tableau 4 Configuration réseau requise pour IRIS

Article	Caractéristique	
Communication entre IRIS Analysis et IRIS Focus		
Transfert de données en ligne	>100 Mbits/s (1 000 Mbits/s recommandés)	
Communication entre IRIS Focus et IRIS Analysis		
1 utilisateur (1 siège)	Transfert de données en ligne	> 450 Kbits/s
	Latence	~150 ms
Plusieurs utilisateurs en simultané	5 sièges	> 2,5 Mbits/s
	10 sièges	> 5 Mbits/s
	20 sièges	> 10 Mbits/s

3.4 Configuration d'espace disque pour Data Manager

La quantité de données de radar générées dépend d'un certain nombre de variables, celles-ci incluent par exemple les suivantes :

- Taille des fichiers BRUTS déterminée par des facteurs tels que la stratégie de balayage des radars, la portée, le nombre de données enregistrées et la quantité de précipitations
- Nombre de radars sur le réseau
- La quantité d'espace disque réservée à la partition où Data Manager stocke les données

Utilisez la formule suivante pour calculer l'espace disque approximatif requis par Data Manager pour stocker les données collectées sur une période donnée :

$$\text{Espace disque total Go} = 400+ (\text{taille d'un balayage Go} * \text{nombre de radars} * (1440 / \text{intervalle de balayage en minutes}) * \text{jours de données})$$

Tableau 5 Exemples d'espace disque approximatif requis pour un fichier BRUT IRIS de 0,01 Go

Intervalle de balayage (en minutes)	Nombre de radars	Nombre de jours de données				
		30 jours	60 jours	1 an	5 ans	10 ans
5	1	100 Go	500 Go	1 To	5 To	10 To

Intervalle de balayage (en minutes)	Nombre de radars	Nombre de jours de données				
		30 jours	60 jours	1 an	5 ans	10 ans
10	1	50 Go	250 Go	500 Go	2,5 To	5 To
5	2	100 Go	1 To	2 To	10 To	20 To
10	2	100 Go	500 Go	1 To	5 To	10 To
5	5	500 Go	2,5 To	5 To	25 To	50 To
10	5	200 Go	1,3 To	2,6 To	13 To	26 To
5	10	1 To	5 To	10 To	50 To	100 To
10	10	500 Go	2,5 To	5 To	25 To	50 To

Plus d'informations

- [Data Manager \(page 79\)](#)

4. Architecture d'IRIS Focus

IRIS Focus lit des données dans les formats produits par des processeurs de signal radar météorologique.

En règle générale, ces données sont relayées jusqu'à IRIS Focus via le composant d'analyse et de traitement de signal, IRIS Analysis, soit sous forme de produits de radar prégénérés ou sous forme de fichiers de données de la source de balayage radar qui sont traités et affichés comme des produits de radar par IRIS Focus.

IRIS Focus n'accepte qu'une source de données unique sur son serveur socket. IRIS Analysis peut être connecté à un nombre illimité de sites de radar et peut relayer des produits de radar à IRIS Focus.

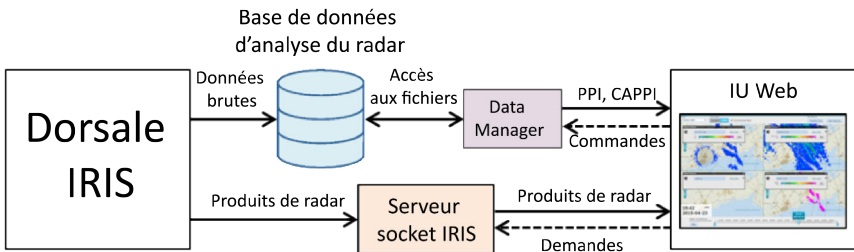


Figure 4 Architecture d'IRIS Focus

Chaque produit de radar est affiché par dessus une vue cartographique, qui est rendue par une instance de GeoServer installée pendant l'installation d'IRIS Focus. Les couches Terrain et Détail de la carte sont toujours à l'arrière-plan tandis que les produits de radar sont tracés par dessus. L'utilisateur peut modifier l'ordre des couches de produits de radar en temps réel.

IRIS Focus peut également afficher les données reçues via le protocole WMS, comme les données d'éclair et les données satellites. Elles apparaissent également comme une couche sur la couche de carte.

La plupart des produits de radar possèdent des échelles de couleur modifiables. Les échelles de couleur sont stockées en tant qu'objets JSON sur le serveur IRIS Focus et peuvent être réutilisées.

4.1 Couches de cartographie

La carte en arrière-plan et les visualisations des données météorologiques des produits de radar sont tracées sous forme de couches individuelles, puis elles sont associées pour former une vue d'ensemble des conditions météorologiques actuelles autour du site de radar.

Vous pouvez également afficher les couches WMS de sources externes, par exemple des couches d'images satellites, comme des couches sur la carte.

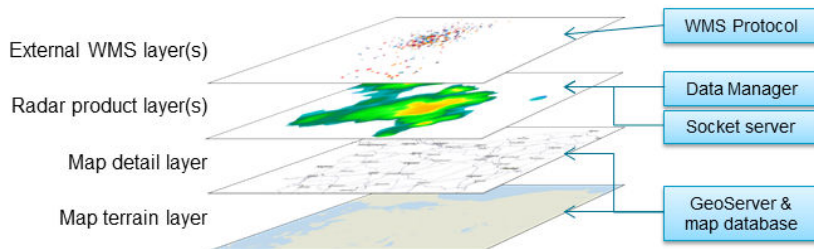


Figure 5 Couches de produit IRIS Focus

Couches de base

L'arrière-plan (aussi appelé base) est composé de plusieurs couches non interactives. Au fond figure une carte de terrain qui peut être améliorée avec des couches supplémentaires contenant des routes, des limites provinciales et autres fonctions de terrain similaires.

Couches de produit de radar

Les couches de produits de radar interactives (de 1 à 4) sont tracées par-dessus les couches d'arrière-plan.

Couches WMS externes

Les couches WMS de sources externes, par exemple des images satellites, les données radar d'un réseau de radar externe, ou une couche d'éclairage, peuvent être ajoutées à IRIS Focus et être affichées sur la carte exactement comme n'importe quelle autre couche de produits de radar. Beaucoup des caractéristiques des couches de produit externes, comme la disponibilité de la légende des couleurs, dépendent des fournisseurs de couche.

Les couches externes WMS sont des images et sont uniquement disponibles dans certaines projections. Pour afficher une couche WMS sur la vue cartographique d'un certain site de radar, le site de radar doit être configuré pour utiliser la même projection que la couche WMS.

Par exemple, si la couche WMS demandée est uniquement disponible dans la projection Web Mercator et que le site de radar est configuré dans la projection équidistante azimutale, la couche WMS ne s'affiche pas.

IRIS Focus prend en charge les couches WMS et WMS-T. Les couches WMS-T incluent les paramètres de temps dans la requête.

4.2 GeoServer et cartes

Le moteur de carte dans IRIS Focus utilise l'architecture de GeoServer. Lors de la lecture des données à partir d'un site de radar unique, GeoServer rend la carte à l'aide de la projection équidistante azimutale, qui signifie que toutes les directions et les distances sont correctes lorsqu'elles sont mesurées à partir du point d'origine, qui est le site du radar dans ce cas-ci. Lorsque les données sont lues à partir d'un composite de plusieurs sites de radar, la projection Web Mercator est utilisée.

Les données de terrain dans IRIS Focus sont constituées d'une carte vectorielle détaillée de la Terre, séparée en plusieurs couches. Le contenu cartographique de base est concédé sous licence à partir du projet de collaboration [OpenStreetMap](#) qui fournit tous les fichiers de forme vectoriels pour le terrain de base.



Figure 6 Carte de base de GeoServer

Pour économiser les ressources du système, les fichiers de forme sont combinés en différents niveaux de détail cartographique qui sont rendus sous forme de couche unique lorsque cela est possible. Par exemple, la sélection du niveau de carte **Full detail** ne trace pas des couches séparées pour le terrain, les routes, les étiquettes de carte et autres fonctions cartographiques. Au contraire, tout le contenu est précompilé en une couche unique dans le progiciel de carte IRIS Focus, puis dessiné à l'écran.

Quand un utilisateur ouvre la vue cartographique dans IRIS Focus, GeoServer traite les données vectorielles dans la zone d'affichage actuelle dans des mosaïques PNG 256x256 qui sont affichées dans la fenêtre du navigateur. Des nouvelles mosaïques sont calculées et générées chaque fois que l'utilisateur effectue un panoramique ou un zoom sur la carte, ce qui signifie que le déplacement sur la carte peut être un peu lent au début. Pour améliorer les performances, GeoServer exécute un composant mis en cache appelé GeoWebCache qui stocke les mosaïques afin de les récupérer plus rapidement par la suite.

GeoServer possède une interface Web de gestion qui tourne sur `http://localhost:34180/geoserver`. Le nom du compte de gestion par défaut est `admin` et le mot de passe de trouve dans le fichier `/etc/vaisala/radarsw/configuration/gis-override.ini`. Le mot de passe est généré automatiquement pendant l'installation d'IRIS Focus.

Les données cartographiques de base sont stockées dans une base de données PostgreSQL, qui stocke aussi les données d'application Web.

4.3 Produits de radar à la demande

Lors de l'affichage des produits de radar à la demande, IRIS Focus extrait les données de mesure de radar brutes de la dorsale et les traite en temps réel. Cela permet un contrôle pratique sur les paramètres de produits de radar.

Les données volumétriques de radar brutes complètes sont stockées et peuvent également être utilisées ultérieurement pour générer des produits à la demande.

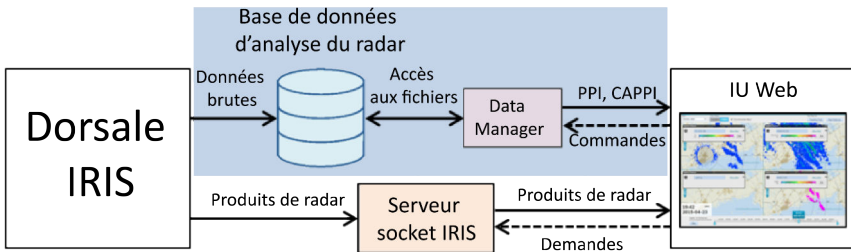


Figure 7 Composants de produits à la demande

Les données des produits à la demande proviennent de fichiers au format **RAW** produits par la dorsale IRIS.

IRIS Focus déchiffre les données **RAW** via Data Manager.

Lorsque vous sélectionnez un produit de radar à la demande dans IRIS Focus, l'application Web accède à la base de données et extrait les données requises, non seulement pour la situation actuelle mais aussi pour la totalité du segment enregistré. Les données sont ensuite traitées et affichées dans IRIS Focus.

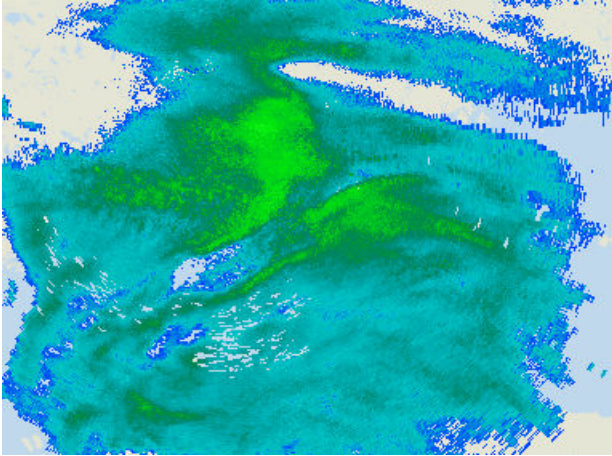


Figure 8 Produit de radar visualisé

Plus d'informations

- [Data Manager \(page 79\)](#)

4.4 Produits de radar d'IRIS Analysis

Les produits de radar d'IRIS Analysis sont générés par des composants de traitement de signaux dans IRIS Analysis. IRIS Focus lit la liste des produits et vous permet de sélectionner celui qui doit être affiché dans la vue cartographique d'IRIS Focus.

Les produits de radar et leurs paramètres sont préconfigurés, ils sont seulement affichés dans IRIS Focus. Ils ne peuvent pas être modifiés dans la vue cartographique d'IRIS Focus.

IRIS Focus peut avoir un nombre illimité de produits de radar préconfigurés.

Les données volumétriques brutes sont stockées dans une machine IRIS Analysis. Les données peuvent être archivées sur bande ou stockées sur une grande baie de disques.

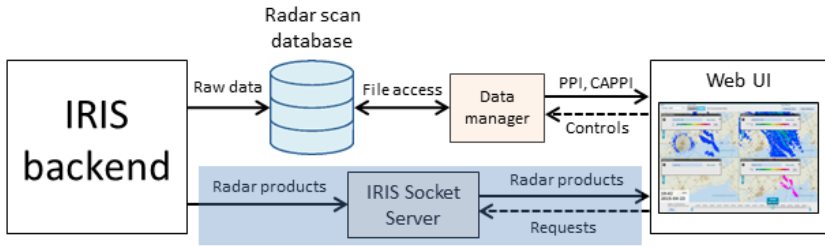


Figure 9 Flux de données de produits IRIS Analysis vers IRIS Focus

Les produits de radar sont rasterisés en images bitmap 2D, sur base des paramètres de traitement du signal de la dorsale. Les images sont envoyées à l'interface utilisateur Web d'IRIS Focus via l'interface du serveur socket IRIS. Le serveur socket utilise le port TCP 30735 pour communiquer avec IRIS Focus.

Quand vous sélectionnez un produit préconfiguré dans IRIS Focus, ce dernier interroge le serveur socket et charge l'image.

La résolution des produits de radar préconfigurés est limitée par la capacité du module de traitement qui les produit. IRIS Analysis, par exemple, possède les limites suivantes :

- Nombre max de **cases distance** dans un **rayon** à tout moment : 4200
- Nombre max de **rayons** dans un balayage : 1024
- Nombre max de **moments** enregistrés dans un **balayage** : 16
- Nombre max de **balayages** par **analyse** : 40

Pour plus d'informations sur la configuration des produits IRIS Analysis, voir *IRIS Product and Display Guide*.

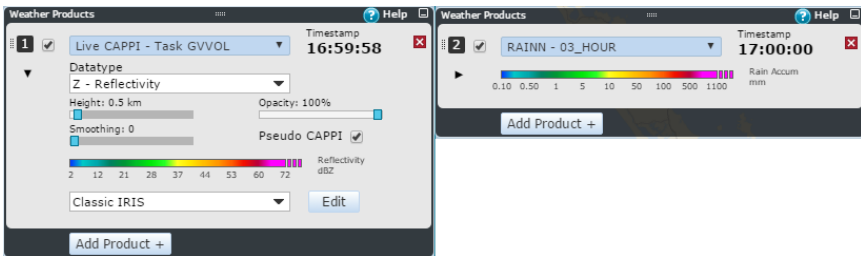


Figure 10 Paramètres de produits IRIS Analysis et à la demande

4.5 Couche Éclair

Vaisala propose un service d'abonnement en option pour Vaisala Global Lightning Dataset GLD360. GLD360 est un flux de données dédié qui mesure les éclairs nuage-sol à partir de la surface de la Terre ; ses données sont générées en dehors d'IRIS Focus.

GLD360 peut être intégré à IRIS Focus et inclus en tant que couche éclair WMS supplémentaire dans l'interface utilisateur Web où l'utilisateur l'affiche comme les couches de produit de radar.

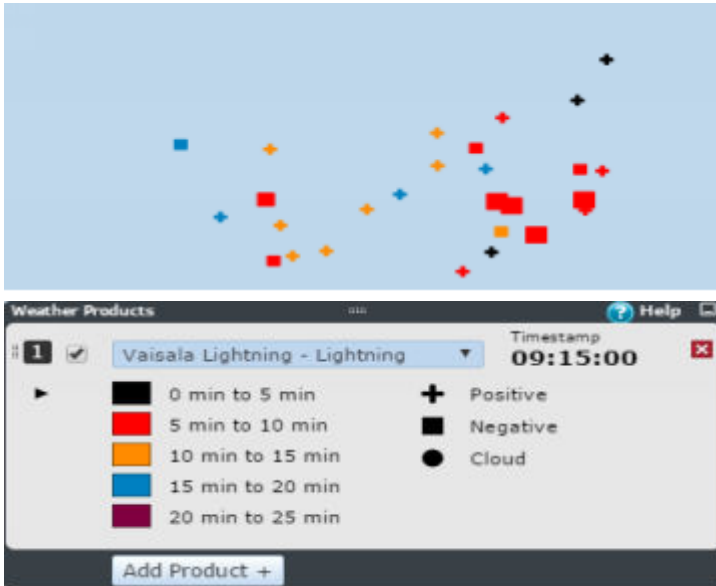


Figure 11 Couche Éclair et commandes

Pour exploiter la couche Éclair, le serveur IRIS Focus doit être en ligne et votre organisation doit disposer d'un abonnement actif aux données GLD360. Pour plus d'informations sur l'abonnement aux données GLD360, contactez les services de données éclair de Vaisala.

Plus d'informations

- [Activation de Couche Éclair \(page 64\)](#)

4.6 Application Web

IRIS Focus prend en charge les navigateurs Microsoft Edge®, Mozilla Firefox® et Google Chrome™ actuels.

IRIS Focus accepte uniquement les connexions HTTPS. Toutes les demandes vers le port HTTP standard sont réacheminées vers le port HTTPS 443.

Tous les paramètres d'application sont stockés dans une base de données PostgreSQL sur le serveur IRIS Focus.

Les données de terrain et de carte sont stockées dans la même base de données.

Plus d'informations

- [Installation d'un certificat d'une autorité de certification \(page 85\)](#)
- [Certificats \(page 100\)](#)
- [Encodage \(page 100\)](#)

5. Installation

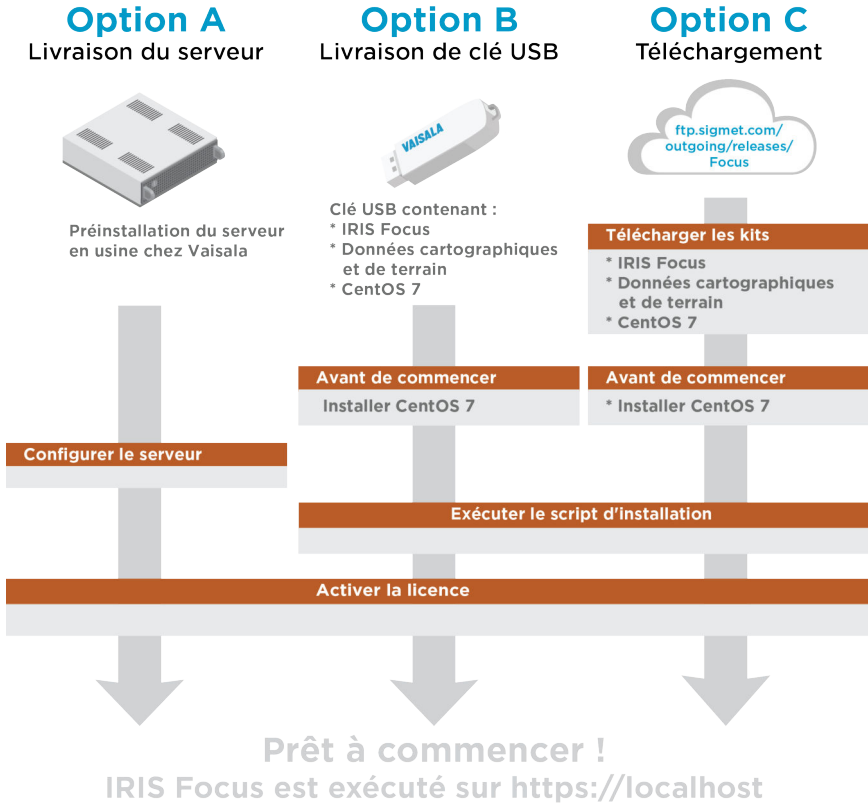


Figure 12 Options de livraison IRIS Focus

- Option A** Fourniture du système préinstallé à partir de Vaisala. Option « clé sur porte ». Passez une commande et attendez que Vaisala la livre.
- Option B** Clé USB préconfigurée contenant le système d'exploitation CentOS et tous les fichiers requis pour installer IRIS Focus.
- Option C** Kits d'installation à télécharger. Téléchargez les kits requis pour installer IRIS Focus sur votre serveur.

5.1 Téléchargement des progiciels d'installation

- ▶ 1. Connectez-vous au [serveur Vaisala Sigmet \(ftp://ftp.sigmet.com\)](ftp://ftp.sigmet.com) à l'aide d'un client FTP. Le serveur hôte permet l'accès en lecture aux connexions FTP anonymes.

2. Naviguez jusqu'à `/outgoing/releases/Focus/<latest version>`
3. Téléchargez les fichiers suivants :



Les fichiers sont très volumineux. Utilisez un outil de téléchargement tel que [CrossFTP](#) qui permet de poursuivre des téléchargements pour récupérer les logiciels.

- a. Progiciel d'application Web IRIS Focus : `vaisala_IRIS_installer-<latest version>.tar`
 - b. Répertoire des cartes : `vaisala-iris-maps-v2.zip`
 - c. Répertoire des données de terrain : `vaisala-iris-terrain-v2.zip`
4. Si vous avez besoin de l'image d'installation CentOS, téléchargez-la à partir de : ftp://ftp.sigmet.com/outgoing/releases/CentOS/7.6/CentOS-7-x86_64-Everything-1708.iso



Vous pouvez ignorer l'image d'installation CentOS si vous avez déjà installé une version CentOS correctement configurée.

5.1.1 Vérification des empreintes numériques MD5

Chaque fichier possède un fichier `md5sum` associé dans le même répertoire de téléchargement.

Après avoir téléchargé le(s) fichier(s), vérifiez leur intégrité en comparant l'empreinte numérique MD5 de chaque fichier avec celle fournie sur le site d'installation.

- ▶ 1. Procédez d'une des façons suivantes :
 - Dans CentOS – Utilisez l'outil de ligne de commande `md5sum` préinstallé :
`md5sum [filename]`
 - Dans Microsoft Windows – Utilisez l'utilitaire **CertUtil** préinstallé :
`certutil -hashfile [filename] MD5`
2. Vérifiez que les empreintes numériques concordent en tous points avec celles de référence sur la source de téléchargement
En cas de divergences, le fichier téléchargé est probablement corrompu.
3. Si les empreintes numériques ne concordent pas, téléchargez à nouveau le fichier qui pose problème.

5.2 Conditions préalables requises pour l'installation

Avant d'installer IRIS Focus, assurez-vous que votre environnement répond aux exigences matérielles et logicielles requises.

Plus d'informations

- [Matériel requis par IRIS Focus \(page 13\)](#)
- [Logiciels requis \(page 13\)](#)

5.3 Installation de CentOS

Avant de pouvoir installer IRIS Focus, il faut que CentOS soit installé sur le système IRIS Focus que vous envisagez d'utiliser.



Cette version d'IRIS Focus a été testée avec CentOS 7.4 et 7.6. IRIS Focus doit également fonctionner avec les autres versions de CentOS 7.x.

Si aucun système CentOS n'est exécuté, sélectionnez une image d'installation depuis le [serveur Sigmet de Vaisala \(ftp://ftp.sigmet.com/outgoing/releases/centos\)](ftp://ftp.sigmet.com/outgoing/releases/centos), puis consultez les instructions des [Guides Tecmint de Linux \(https://www.tecmint.com/centos-7-installation/\)](https://www.tecmint.com/centos-7-installation/) pour savoir comment installer un serveur CentOS.

Tableau 6 Partitionnement de disque recommandé par Vaisala

Partition	Taille
/home	50 Go
/boot	500 Mo
/var	100 Go
/	100 Go
échange	taille de RAM + 2 Go
/srv	50 % de l'espace disque restant
/usr/iris_data	50 % de l'espace disque restant

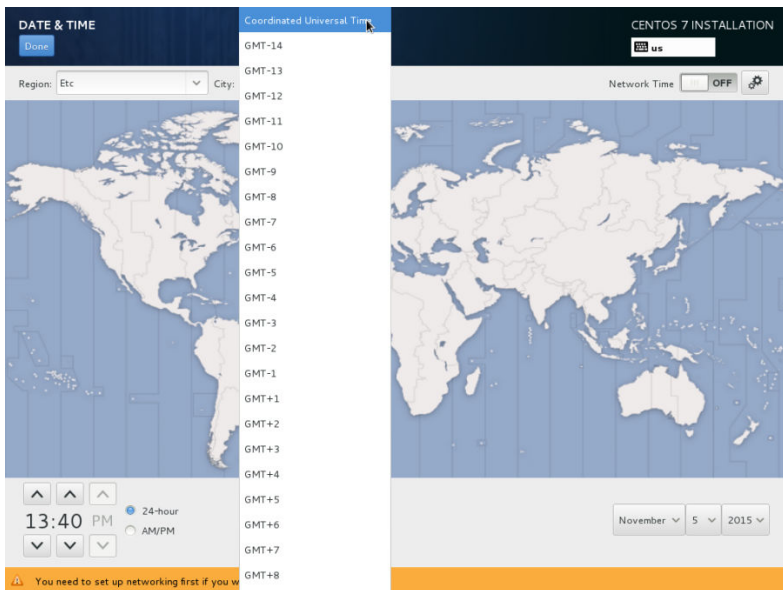
S'il n'existe qu'un espace disque réduit, vous pouvez diminuer la taille des partitions */home*, */var* et */* de 10 à 20 Go.



Lorsque vous installez uniquement IRIS Focus sur le serveur (et pas IRIS Analysis), ne créez pas de partition `/usr/iris_data`. Affectez plutôt tout l'espace disque restant à la partition `/srv`.

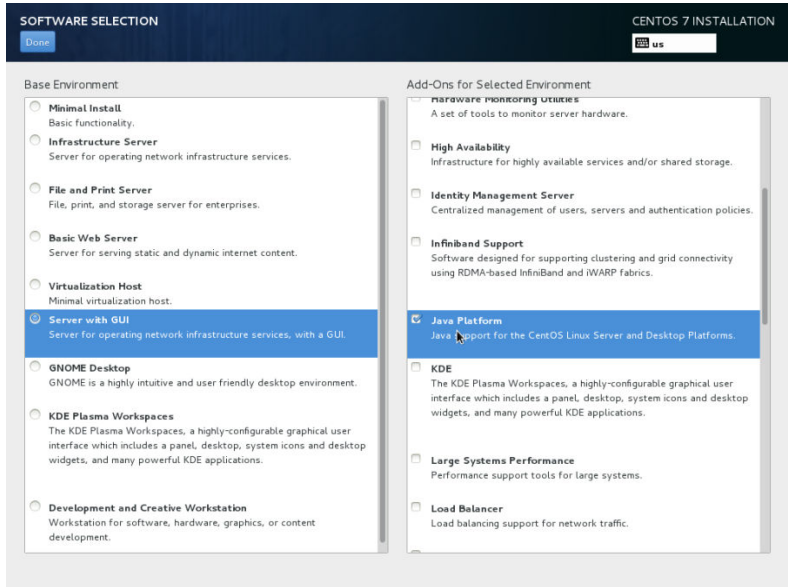
Installez CentOS en suivant les instructions standard, avec les modifications suivantes.

- ▶ 1. Sélectionnez votre langue d'installation.
2. Dans la fenêtre **DATE & TIME**, réglez l'horloge système sur le format UTC (Coordinated Universal Time) en sélectionnant les valeurs suivantes :
 - Région : **Etc**
 - Ville : **Coordinated Universal Time**

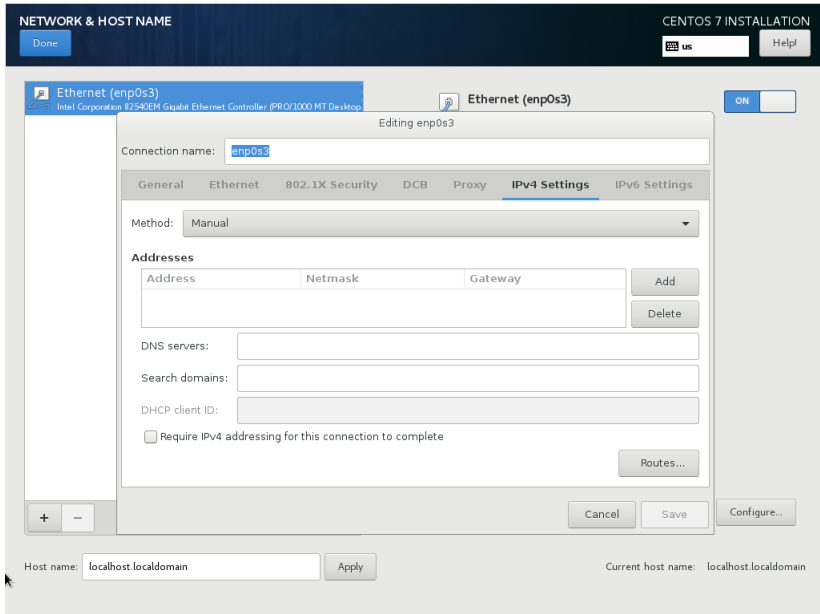


3. Dans **SOFTWARE SELECTION**, définissez le type de serveur en sélectionnant les options d'installation de logiciel suivantes :

- Type d'environnement de base : **Server with GUI**
- Modules complémentaires : **Java Platform**

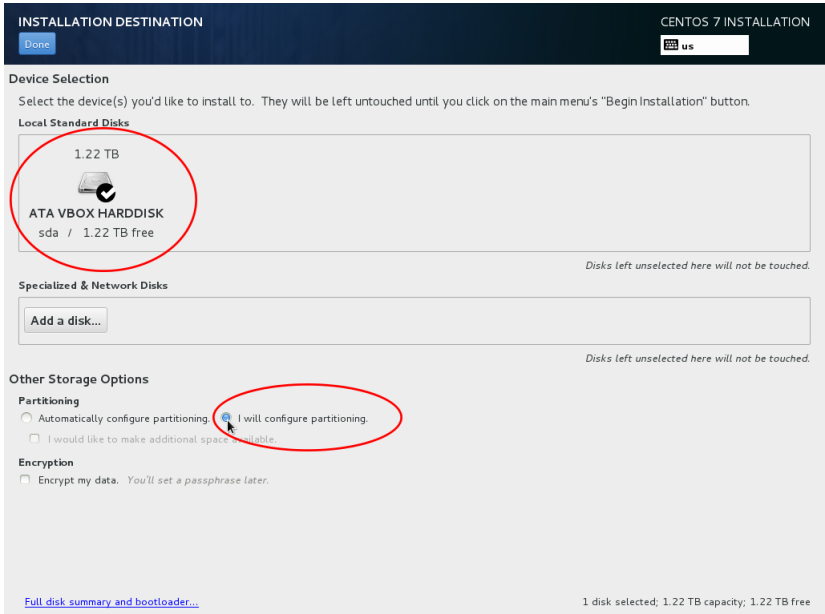


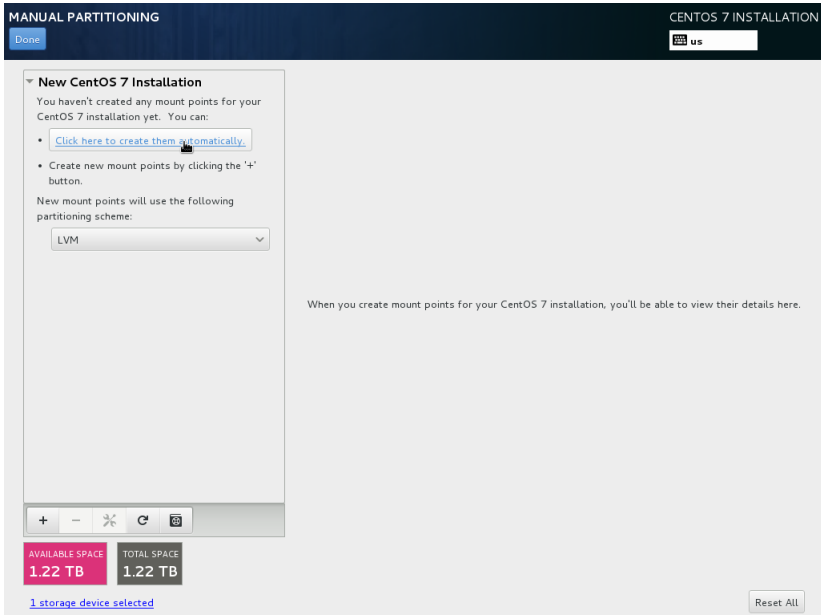
4. Dans l'écran d'installation CentOS, sélectionnez **NETWORK & HOSTNAME** (RÉSEAU & NOM D'HÔTE).



- Activez le réseau en sélectionnant **ON (ACTIVÉ)**.
- Sélectionnez **Configure (Configurer)**.
- Dans l'onglet **General (Général)**, sélectionnez **Automatically connect to the network when it is available (Se connecter automatiquement au réseau lorsqu'il est disponible)**.
- Dans l'onglet **Paramètres IPv4**, sélectionnez **Méthode > Manuel**.
- Dans l'onglet **Paramètres IPv4**, sélectionnez **Ajouter** pour ajouter votre/vos adresse IP réseau, Netmask, passerelle et serveurs DNS.
- Sélectionnez **Save** (Enregistrer).
- Dans **Nom d'hôte**, saisissez un nom pour ce serveur.
- Sélectionnez **Apply** (Appliquer).

5. Dans **INSTALLATION DESTINATION**, commencez le partitionnement manuel :
 - a. Sélectionnez le disque dur.
 - b. Sélectionnez **I will configure partitioning**.
 - c. Sélectionnez **Done**.



6. Sélectionnez **Click here to create them automatically.**7. Créez la partition **/home**.

- a. Sélectionnez l'icône plus (+).
La boîte de dialogue **ADD A NEW MOUNT POINT** s'affiche.
- b. Sous **Desired Capacity**, définissez la taille de la partition home (**/home**) en tapant **50 GiB**.
- c. Sélectionnez **Update Settings**.

8. Créez la partition */var* :
 - a. Sélectionnez l'icône plus (+).
La boîte de dialogue **ADD A NEW MOUNT POINT** s'affiche.

ADD A NEW MOUNT POINT

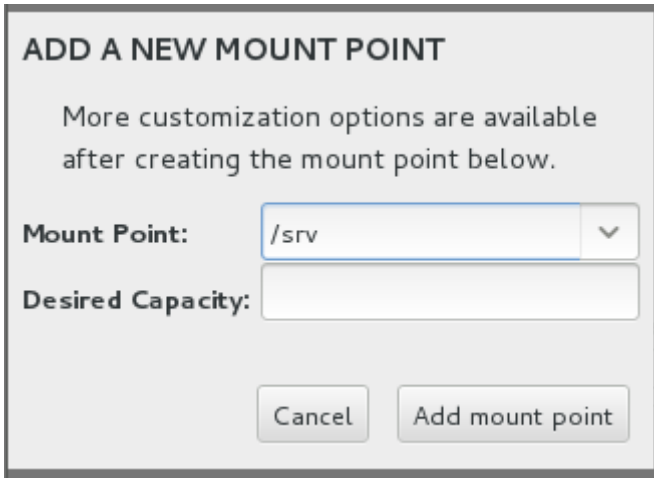
More customization options are available after creating the mount point below.

Mount Point: ▼

Desired Capacity:

- b. Dans **Mount Point**, tapez */var*
 - c. Sous **Desired Capacity**, définissez la taille de la partition */var* en tapant **100 GiB**.
 - d. Sélectionnez **Add mount point**.
9. Sélectionnez */boot*.
 - a. Sous **Desired Capacity**, définissez la taille de la partition */boot* en tapant **500 MiB**.
 - b. Sélectionnez **Update Settings**.
10. Sélectionnez */*.
 - a. Sous **Desired Capacity**, définissez la taille de la partition root (*/*) en tapant **100 GiB**.
 - b. Sélectionnez **Update Settings**.
11. Sélectionnez **swap**.
 - a. Sous **Desired Capacity**, réglez la taille de l'échange à la taille qui correspond à RAM + 2 Go.
 - b. Sélectionnez **Update Settings**.

12. Créez la partition `/srv` :
 - a. Sélectionnez l'icône plus (+).
La boîte de dialogue **ADD A NEW MOUNT POINT** s'affiche.



ADD A NEW MOUNT POINT

More customization options are available after creating the mount point below.

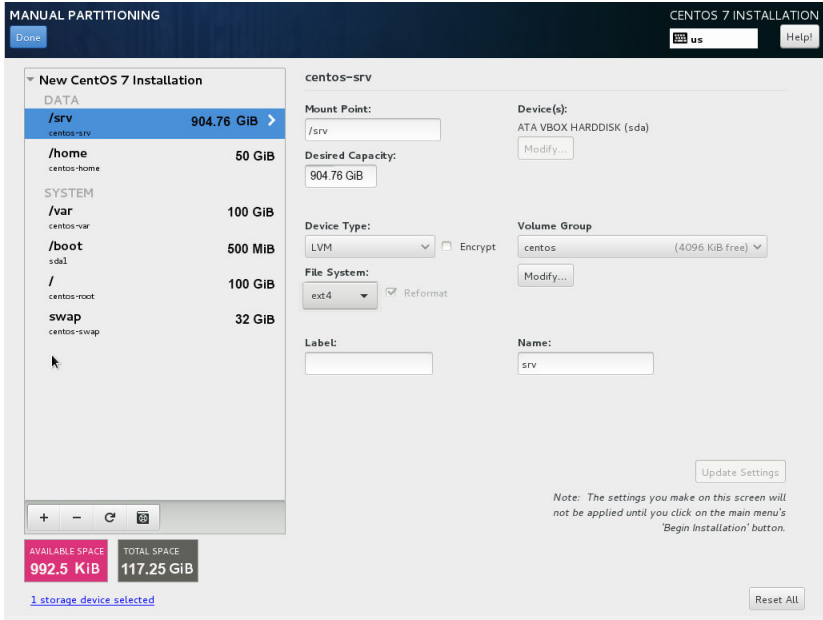
Mount Point: ▼

Desired Capacity:

Cancel Add mount point

- b. Dans **Mount Point**, tapez `/srv`
 - c. Sous **Desired Capacity**, affectez le reste de l'espace serveur à la partition `/srv` en tapant `9999999`.
L'interface utilisateur occupe l'espace serveur disponible.
 - d. Sélectionnez **Add mount point**.
13. Sélectionnez **Done**.

14. Vérifiez que les partitions sont définies comme suit :



15. Sélectionnez **Done > Accept Changes**.

16. Sélectionnez **Begin Installation**.

5.3.1 Définition du mot de passe racine

Si votre système a été préinstallé chez Vaisala, le mot de passe par défaut est xxxxxxxx.

Une fois que vous avez démarré l'installation de CentOS, configurez les comptes utilisateur **root** et **non-root**.

1. Sélectionnez **ROOT PASSWORD**.
La fenêtre **Root Password** s'ouvre.
2. Saisissez votre mot de passe racine.
Vérifiez l'analyseur de protection du mot de passe. Bien que Vaisala recommande d'utiliser un mot de passe fort, le logiciel ne vous empêche pas d'en saisir un qui est faible.
3. Dans la zone de texte de confirmation, saisissez à nouveau le mot de passe racine.
4. Dans l'angle supérieur gauche, sélectionnez **Done** pour revenir à la page de configuration principale.
Si la sécurité de votre mot de passe est faible, vous êtes invité à sélectionner **Done** une seconde fois.

5.3.2 Création de comptes utilisateur CentOS et finalisation de l'installation

- ▶ 1. Sélectionnez **USER CREATION** (CRÉATION UTILISATEUR).
- 2. Créez un compte avec les propriétés suivantes :
 - Nom d'utilisateur : **radarop**
 - Password: [mot de passe choisi]

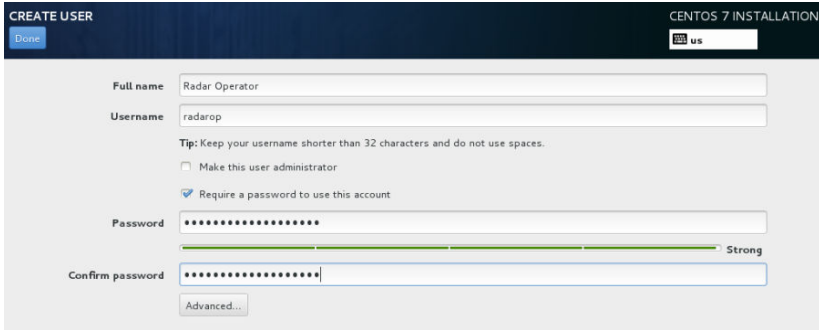


Figure 13 Création de comptes utilisateur

- 3. Dans le coin supérieur gauche, sélectionnez **Done** (Terminé) pour revenir à la page de configuration principale.
Si votre mot de passe est faible, vous êtes invité à sélectionner **Done** (Terminé) une seconde fois.
L'installation continue pendant quelques minutes.
 - 4. Lorsque vous y êtes invité, sélectionnez **Reboot** (Redémarrer).
 - 5. Sélectionnez **LICENSE INFORMATION** (INFORMATIONS DE LICENCE).
Acceptez le contrat de licence.
 - 6. Sélectionnez **Done** (Terminé).
 - 7. Sélectionnez **FINISH CONFIGURATION** (TERMINER LA CONFIGURATION).
- L'installation CentOS est à présent terminée. Vous êtes prêt à installer IRIS Focus.

5.4 Installation d'IRIS Focus à partir d'une clé USB

Au sein de ces instructions, x . x correspond au numéro de version/du correctif.

L'USB d'installation d'IRIS Focus contient la structure de fichiers suivante pour l'installation de la version principale :

```
Focus_install ----vaisala-iris-maps-v2 ----vaisala-iris-terrain-v2 ----  
Vaisala_IRIS_installer-5.x.x.tar ----documentation
```

Dans le cas d'un correctif de version, la clé USB peut également inclure un fichier .tar supplémentaire pour le correctif.

Pour installer IRIS Focus à partir de la clé USB, vous devez copier les fichiers sur le serveur CentOS et préparer les fichiers pour l'installation.

- ▶ 1. Réamorcer le système.
2. Connectez-vous en tant qu'utilisateur **root**.
3. Insérez la clé USB.
Si celle-ci est déjà branchée, retirez et rebranchez la clé USB.
4. Dans la boîte de dialogue qui s'affiche, sélectionnez **Open With Files (Ouvrir avec les fichiers)**.
5. Cliquez avec le bouton droit de votre souris sur une zone vide et sélectionnez **Open in Terminal (Ouvrir dans le terminal)**.
6. In the terminal, saisissez **pwd** et appuyez sur **ENTRÉE**.
Le résultat est généralement `/run/media/root/IRIS`.
7. Copiez le répertoire `Focus_install` dans le serveur CentOS :

```
mkdir /srv/Focus_install cp -r /run/media/root/IRIS/Focus_install/* /srv/Focus_install
```

8. Changez au répertoire `/Focus_install` et décompressez le fichier `.tar` :

```
cd /srv/Focus_install tar -xvf Vaisala_IRIS_installer-5.x.x.tar
```

9. Changez au répertoire `/srv/Focus_install/vaisala-iris-terrain-v2` répertoire :

```
cd /srv/Focus_install/vaisala-iris-terrain-v2
```

- a. Joignez les portions de fichier :

```
cat vaisala-iris-terrain-v2-part* > vaisala-iris-terrain-v2.zip
```

- b. Décompressez l'archive ZIP du terrain qui a été générée :

```
décompressez vaisala-iris-terrain-v2.zip
```

- c. Supprimez les fichiers supplémentaires :

```
rm -rf vaisala-iris-terrain-v2-part* rm -rf vaisala-iris-terrain-v2.zip
```

10. Changez au répertoire *répertoire* `/Focus_install`.

11. Exécutez le script d'installation d'IRIS Focus :

```
/Focus_install/Vaisala-IRIS-Focus-v5.1.0--68/rsw-installer --offline --gis-  
db-dump vaisala-iris-maps-v2 --terrain-dir vaisala-iris-terrain-v2 -s <nom  
d'hôte ou IP du serveur socket d'IRIS Analysis>
```

5.5 Installation du correctif IRIS Focus

Si la livraison comprend un fichier correctif distinct, installez d'abord la version principale, puis le fichier correctif.

- ▶ 1. Connectez-vous en tant qu'utilisateur **root**.
2. Copiez le fichier correctif **Vaisala_IRIS_installer-5.x.x.tar** et **README.txt** de la clé USB vers un répertoire temporaire.
3. Extrayez le fichier .tar :

```
tar -xvf Vaisala_IRIS_installer-5.x.x.tar
```

4. Suivez les instructions fournies dans le fichier **README.txt** pour exécuter le script de la mise à niveau.

5.6 Installation des composants d'IRIS Focus

Le script installe automatiquement tous les services, comptes utilisateur et modules nécessaires pour exécuter IRIS Focus. Les services démarrent automatiquement.

Tableau 7 Services IRIS Focus

Service	Description
monit	Outil de surveillance pour systèmes et processus Unix.
HAProxy	Encode le trafic sortant à l'aide du chiffrement HTTPS.
vaisala-radar-sw-webapp	Application Web IRIS Focus.
vaisala-radar-sw-geoserver	Moteur de carte pour la mise en cache et la génération des couches de carte de base.
vaisala-radar-sw-nowcast-server	Serveur de prévision immédiate.
vaisala-radar-sw-data-manager-service	Application Data Manager.

Service	Description
<code>vaisala-radar-sw-data-manager-input-service</code>	Dispositif d'écoute des fichiers RAW entrants d'IRIS.
<code>vaisala-radar-sw-warn-reader</code>	Dispositif d'écoute des produits WARN entrants d'IRIS Analysis.

Tableau 8 Utilisateurs d'IRIS Focus

Utilisateur	Description
<code>nowcast</code>	Compte utilisateur restreint pour l'exécution du service de prévision immédiate.
<code>radardm</code>	Compte utilisateur restreint pour l'exécution de l'application data manager.
<code>radardminput</code>	Compte utilisateur restreint permettant d'exécuter le service d'entrée de l'application Data Manager.
<code>radargeo</code>	Compte utilisateur restreint permettant d'exécuter le moteur de carte GeoServer.
<code>radarweb</code>	Compte utilisateur restreint permettant d'exécuter l'application Web IRIS Focus.
<code>warnreader</code>	Compte utilisateur restreint permettant d'exécuter le service de lecture warn.

- ▶ 1. Assurez-vous que vous disposez d'un système serveur CentOS 7 installé et que vous avez reçu les fichiers d'installation d'IRIS Focus sur une clé USB ou sous forme de téléchargement.
- 2. Veillez à disposer du programme d'installation de l'application IRIS Focus, du progiciel des données cartographiques et du progiciel des données de terrain. Ceux-ci sont nécessaires, car tous les composants d'IRIS Focus doivent être installés en même temps.
- 3. Montez la clé USB ou le DVD CentOS 7. Bien que CentOS 7 soit déjà installé, le programme d'installation d'IRIS Focus utilise certains progiciels qui sont fournis par le référentiel CentOS.
- 4. Connectez-vous en tant qu'utilisateur **root**.
- 5. Décompressez le contenu du fichier d'installation d'IRIS Focus sur le serveur, dans le répertoire `/root/IRIS` par exemple. Ces fichiers occupent environ 40 Go d'espace lorsqu'ils sont décompressés.
- 6. Naviguez jusqu'au répertoire dans lequel vous avez téléchargé les fichiers.

7. Lancez le script `./rsw-installer`.

Le script d'installation nécessite les paramètres suivants :

```
./rsw-installer --offline --gis-db-dump [maps directory] --terrain-dir
[terrain directory] -s [socket server hostname]
```

- `--gis-db-dump` - emplacement des données cartographiques
- `--terrain-dir` - emplacement des données cartographiques
- `-s` - nom d'hôte du serveur socket qui fournit des données de produit radar à partir d'IRIS Analysis



Si l'ordinateur est connecté à Internet, vous pouvez exécuter le programme d'installation avec la balise `--online`. Il récupérera sur Internet tous les progiciels CentOS 7 supplémentaires éventuellement requis.



Le processus d'installation peut prendre du temps, en particulier la première fois que la base de données de l'application est complétée avec les données cartographiques. N'abandonnez pas l'installation si vous ne constatez pas de progression pendant 1 heure dans une même étape.

Plus d'informations

- [Paramètres de sécurité \(page 100\)](#)
- [Désinstallation d'IRIS Focus \(page 109\)](#)

5.7 Exécution de scripts de durcissement du système d'exploitation

Une fois l'installation d'IRIS Focus terminée, exécutez les scripts de durcissement du système d'exploitation.

Tableau 9 Zones durcies

Zone durcie
Installation d'AIDE (Advanced Intrusion Detection Environment)
Restriction des images mémoire
Configuration des permissions relatives à la configuration de <code>grub</code>
Configuration du message du jour par défaut
Configuration du serveur NTP de Chrony

Zone durcie
Configuration des enveloppeurs TCP
Renforcement des permissions relatives aux fichiers journaux
Renforcement de la configuration de Cron
Verrouillage en cas d'échec de connexion
Sécurité des mots de passe
Renforcement des permissions relatives aux fichiers
Activation de la bannière d'avertissement SSH
Désactivation d'IPv6
Désactivation de la prise en charge des types de systèmes de fichiers superflus : <code>cramfs, freevdfs, jffs2, hfs, hfsplus, squashfs, udf, vfat, dccp, sctp, rds, tipc, cups, avahi-daemon</code>

1. Naviguez jusqu'au répertoire dans lequel vous avez téléchargé les fichiers d'installation.
2. Saisissez la commande :

```
./rsw-harden-os
```

La commande exécute les scripts bash dans le répertoire `/release/security-scripts`.

5.8 Activation de licence

IRIS Focus permet d'activer la licence logicielle d'IRIS Focus sur le serveur de plusieurs manières différentes : avec une clé de licence USB, en ligne ou hors ligne sans clé de licence USB.

5.8.1 Activation de la licence à partir d'un dispositif de verrouillage USB



Sur les serveurs du site Meteo, fournis à l'origine par Vaisala, le dispositif de verrouillage USB (*USB4/ license locking device*) est déjà connecté au port USB de la carte mère à l'intérieur du serveur.

Après l'installation d'IRIS Focus, vous devez activer la licence en liant le dispositif de verrouillage USB au fichier de licence fourni par Vaisala.

Pour que la licence reste active, le dispositif USB doit rester connecté au serveur une fois la procédure terminée.

- ▶ 1. Insérez la clé USB dans la machine serveur (*USB4/ license locking device*).
2. Installez la licence à l'aide de la commande suivante :

```
# rsw-install-license /usr/sigmat/config/focus_license.txt
```

3. Redémarrez l'application Web IRIS Focus avec la commande suivante :

```
# systemctl restart vaisala-radarsw-webapp
```

La licence est désormais activée sur le serveur IRIS Focus et restera active tant que la clé USB sera connectée au serveur. Si vous retirez la clé USB du serveur, IRIS Focus ne fonctionnera pas comme prévu. Pour exécuter IRIS Focus sur le serveur, insérez de nouveau la clé USB.

Si vous devez remplacer le serveur, suivez la même procédure sur le nouveau serveur.

5.8.2 Activation de licence - En ligne



Si vous utilisez une clé de licence USB, insérez d'abord la clé USB dans le serveur pour que la licence fonctionne. Voir [Activation de la licence à partir d'un dispositif de verrouillage USB \(page 41\)](#).

- ▶ 1. Connectez-vous en tant qu'utilisateur **root**.
2. Exécutez la commande **rsw-show-machine-code** sur le serveur IRIS Focus pour obtenir le code de verrouillage spécifique au matériel du serveur.

3. Accédez à Vaisala License Manager Web à l'adresse <https://licensing.vaisala.com> et sélectionnez **Product Code** dans le champ **Login Using**.

VAISALA / License Manager Web

Customer Login

Login Using: Product Key ▼

Product Key: acb4c0a3-626b-44c3-a39d-b4f39a0edc5?

Login

4. Entrez le code de votre produit et sélectionnez **Login**.
5. Saisissez le code de verrouillage dans le champ **Request Code**.

Change Language ▼

Generate License

EID: 01e4f9****

▼ Enter Quantity

Product	Remaining Quantity	Quantity
IR15 2.0	1	1

* Request code:

Remarks:

Generate Close

6. Sélectionnez **Generate**.

Une fenêtre contextuelle contenant la chaîne de licence s'ouvre.

License Certificate

Contact: **Customer:** Vaisala Oyj - 327799

List of Activations

Product Key	Name	AID	Quantity	Remaining Quantity
31e6b594-9499-4c3a-859a-43ceb6aba62	IR15 2.0	3e667d27-dfc3-454d-afcb-3c6cb668f90d	1	0

License String

```
'E
WLYnnQhM4bu27hvFNEW.3y22kDpWYJWd8R0f6WTUhvL0Bh6iAFHDqjmiBnkqz.rLwdmimOALF2fnAeoRgS9a0LA.pil0L
Ok5TR79ouP3EAWWt7leoW45kqShN9of07z2h35Sd3ZjPjwGseRnEz80Gvfo#1RIS_Focus" version "", expires Midnight
of Jan 1, 2011, exclusive##AID=3e667d27-dfc3-454d-afcb-3c6cb668f90d
```

4

Save to File Append To File Back to List

7. Sélectionnez **Save to File** pour enregistrer la chaîne de licence dans un fichier sur disque. Par défaut, le fichier est enregistré sous le nom *lserverc*.



Vous pouvez aussi utiliser un client SSH pour copier et coller la chaîne de licence dans un fichier *.txt* sur le serveur.

8. Installez la licence à l'aide de la commande **rsw-install-license <location-of-the-license-file>**.
9. Arrêtez et redémarrez le service de l'application Web IRIS Focus :

- a. Saisissez la commande :

```
systemctl stop vaisala-radarsw-webapp
```

- b. Patientez tant que le processus n'est pas terminé et jusqu'à ce que l'invite de commande soit prête pour la commande suivante.

- c. Saisissez la commande :

```
systemctl start vaisala-radarsw-webapp
```

10. Connectez-vous à IRIS Focus avec un compte administrateur.
11. Sélectionnez **Admin > System > Licensing Management** pour afficher des informations sur la licence (sièges, date de fin et date de début).

Plus d'informations

- [Licence \(page 11\)](#)

5.8.3 Activation de licence – Hors ligne

Si le serveur exécutant IRIS Focus n'est pas connecté à Internet, vous devez activer la licence en entrant le code de verrouillage du serveur IRIS Focus dans **Vaisala License Manager Web** à l'aide d'un ordinateur en ligne. Transférez ensuite le fichier de licence sur le serveur IRIS Focus.



Si vous utilisez une clé de licence USB, insérez d'abord la clé USB dans le serveur pour que la licence fonctionne. Voir [Activation de la licence à partir d'un dispositif de verrouillage USB \(page 41\)](#).

- ▶ 1. Exécutez la commande `rsw-show-machine-code > [filename]` sur le serveur IRIS Focus pour obtenir le code de produit spécifique au matériel du serveur. Cela stocke la chaîne du code de produit dans un fichier.
2. Copiez le fichier sur un support amovible tel qu'une clé USB et transférez-le vers l'ordinateur en ligne.
3. Accédez à Vaisala License Manager Web à l'adresse <https://licensing.vaisala.com> et sélectionnez **Product Code** dans le champ **Login Using**.

VAISALA / License Manager Web

Customer Login

Login Using: Product Key ▼

Product Key: acb4c0a3-626b-44c3-a39d-b4f39a0edc59

Login

4. Entrez le code de votre produit et sélectionnez **Login**.

5. Saisissez le code de verrouillage dans le champ **Request Code**.

Change Language ▾

Generate License

EID: 01e4f9****

▼ Enter Quantity

Product	Remaining Quantity	Quantity
IR15 2.0	1	1

* Request code:

Remarks:

6. Sélectionnez **Generate**.
Une fenêtre contextuelle contenant la chaîne de licence s'ouvre.

License Certificate

Contact: Customer: Valsala Oyj - 327799

List of Activations

Product Key	Name	AID	Quantity	Remaining Quantity
31e6b594-9499-4c3a-859a-43cee6aba62	IR15 2.0	3e667d27-dfc3-454d-afcb-3c6cb668f90d	1	0

License String

```
"E
WLYmCHM4bz27hfNEW.3y22iDpWYjW69R06WTUhyL0Bh6iAFHDgmiBnkgz_rLwdmimOALF2hAeoRgS9a0LA.pIDL
Qk3TR79ouP3EAWW77eoW49ksSHN9c07z2h35S032J6JwGseRnE290V6# "IRIS_Focus" version "", expires Midnight
of Jan 1, 2011, exclusive##AID=3e667d27-dfc3-454d-afcb-3c6cb668f90d
```

7. Sélectionnez **Save to File** pour enregistrer la chaîne de licence dans un fichier sur disque.
Par défaut, le fichier est enregistré sous le nom `lserverc`.



Vous pouvez aussi utiliser un client SSH pour copier et coller la chaîne de licence dans un fichier `.txt` sur le serveur.

8. Copiez le fichier de licence sur un support amovible, puis transférez le fichier sur le serveur IRIS Focus.
9. Installez la licence à l'aide de la commande **rsw-install-license <location-of-the-license-file>**.

Plus d'informations

- [Licence \(page 11\)](#)

5.9 Configuration d'IRIS pour IRIS Focus

5.9.1 Configuration ou changement du serveur socket

Si nécessaire, définissez ou modifiez le serveur socket :

- ▶ 1. Saisissez la commande :

```
/usr/vaisala/radarsw/configuration/bin/configure-iris-host  
<socket_server_host_name>  
rsw-basemap-site-setup --socket-server <socket_server_host_name>
```

2. Arrêtez et redémarrez le service de l'application Web IRIS Focus :

- a. Saisissez la commande :

```
systemctl stop vaisala-radarsw-webapp
```

- b. Patientez tant que le processus n'est pas terminé et jusqu'à ce que l'invite de commande soit prête pour la commande suivante.
- c. Saisissez la commande :

```
systemctl start vaisala-radarsw-webapp
```

5.9.2 Activation du serveur socket dans IRIS Radar

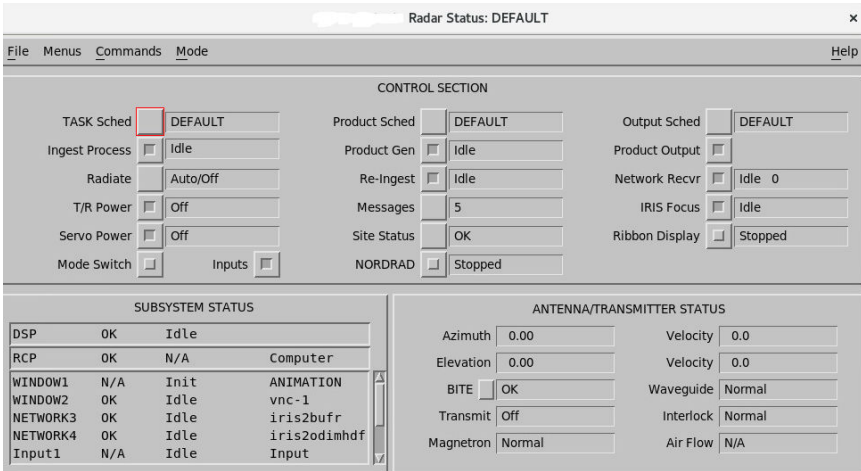


Figure 14 menu Radar Status (État du radar)

Si votre système exécute le serveur IRIS Focus, vous devez activer l'option **IRIS Focus** dans IRIS Radar. Pour plus d'informations, voir *IRIS Radar User Guide*.

- ▶ 1. Assurez-vous qu'IRIS a démarré.
- 2. Dans IRIS Radar, sélectionnez **Menus > Radar Status**.
- 3. Allumez le serveur socket en cochant la case **IRIS Focus**.
Dès que cette case est cochée, le champ indique le statut du processus du serveur socket : **Idle, Running** ou **Stopped**.

5.9.3 Configuration de Data Manager

Le service Date manager fonctionne sur le serveur IRIS Focus qui reçoit les données de volume de balayage radar, stockées sous format de fichier **RAW**, à partir du serveur d'IRIS Analysis et génère des produits radar en direct à partir des données en temps réel.

Pendant l'installation, IRIS Focus configure tous les services, bases de données et comptes utilisateur nécessaires pour traiter les données. Certaines fonctions d'IRIS Focus, telles que les produits en direct et les composites dynamiques, exigent des fichiers **RAW**.

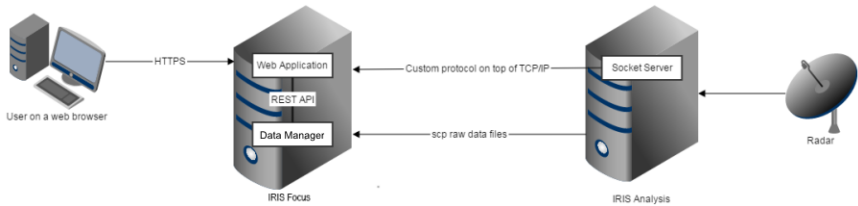


Figure 15 Chemins d'accès de livraison des données du radar

Plus d'informations

- [Data Manager \(page 79\)](#)
- [Data Manager ne fonctionne pas comme prévu \(page 102\)](#)

5.9.3.1 Configuration de Data Manager sur le serveur IRIS Analysis

Pour configurer IRIS Analysis en vue d'envoyer les fichiers **RAW** vers IRIS Focus, vous devez définir l'emplacement cible sur le serveur IRIS Focus en tant que périphérique de sortie réseau dans IRIS Analysis.

L'emplacement cible sur le serveur IRIS Focus correspond au répertoire suivant, administré par l'utilisateur **radaradmin** :

```
/srv/vaisala/radarsw/datamanager/input
```

1. Connectez-vous au serveur IRIS Analysis en tant qu'utilisateur **radarop**.
2. Dans la fenêtre du terminal, tapez : **setup&**
L'utilitaire IRIS **Setup** s'ouvre
3. Sélectionnez **Output**.
4. Créez un nouveau périphérique de sortie :
 - a. Dans **Number of output devices**, augmentez le nombre d'appareils de sortie de 1.
 - b. Appuyez sur **ENTRÉE**.
Un nouveau périphérique de sortie configurable est ajouté à la fin de la liste **Output Device**.

5. Dans le volet de configuration du nouveau périphérique de sortie, configurez le nouveau périphérique de sortie avec les paramètres suivants :

File Help

Output Device #6 Help

Device type	Network
Menu alias	/data-manager
Min time between output	/0 sec
File format	IRIS (Def)
Filename format	Native
Compression scheme	None
Notification scheme	None
Target directory	/srv/vaisala/radarsw/datamanager/input
Copy scheme	SCP
User name	/radardmininput
Recipient host name	[target-hostname]

- a. **Device type:** Network
- b. **Filename format:** Native
- c. **Target directory:** */srv/vaisala/radarsw/datamanager/input*
- d. **User name:** radardmininput
- e. Nom d'hôte : [Serveur IRIS Focus]
- f. Sélectionnez **File > Close**.
- g. Sélectionnez **File > Save**.
- h. Sélectionnez **File > Exit**.

6. Redémarrez IRIS :

- a. Connectez-vous en tant que root.

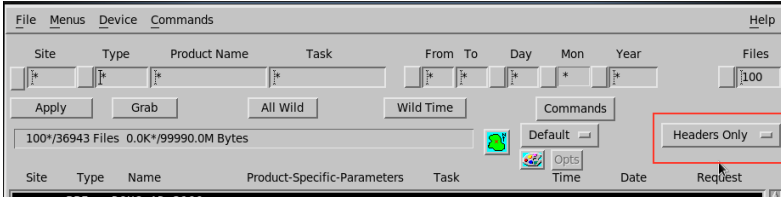
```
#su  
#<type password>
```

- b.

```
systemctl stop iris.service  
systemctl start iris.service
```

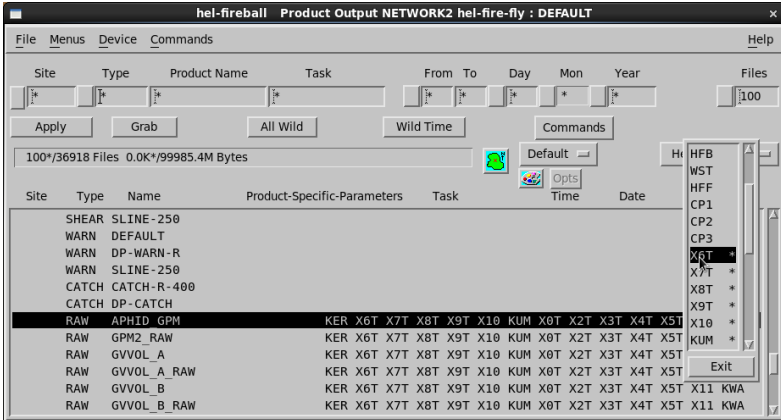
7. Dans la fenêtre du terminal, tapez : **iris &**

- a. Sélectionnez **Menus > Product Output > Device**.
- b. Sélectionnez le périphérique que vous avez configuré dans l'utilitaire **Setup**.
- c. Dans la zone de liste déroulante à l'extrême droite de la fenêtre, sélectionnez **Headers Only**.



- d. Dans la liste des produits, sélectionnez le produit **RAW** de votre choix.
- e. Cliquez avec le bouton droit à l'extrême droite du nom de produit et sélectionnez un site de radar.

Le cas échéant, désélectionnez les sites de radar que vous ne souhaitez pas inclure dans la configuration du périphérique.



- f. Sélectionnez **Apply**.
- g. Sélectionnez **File > Save As**.
Attribuez un nom à la nouvelle sortie **Product Output** ou utilisez l'option **DEFAULT**.
- h. Sélectionnez **OK**.
- i. Sélectionnez **Close**.

8. Copiez le contenu de `/root/.ssh/id_rsa.pub` dans le presse-papiers.

9. Connectez-vous au compte **root** avec la commande **su**.
Lorsque vous y êtes invité, saisissez le mot de passe **root**.
10. Démarrez une connexion SSH unique au serveur IRIS Focus.

```
ssh [IRIS Focus server IP address]
```

Cela enregistre le nom d'hôte du serveur IRIS Focus dans le fichier **known_hosts** situé sur le serveur IRIS Analysis.

5.9.3.2 Configuration de Data Manager sur le serveur IRIS Focus

Les fichiers **RAW** sur le serveur IRIS Analysis sont gérés par l'utilisateur **racine** local et les fichiers **RAW** sur le serveur IRIS Focus par l'utilisateur **radardminput** local.

Vous devez ajouter la clé SSH publique du compte **racine** d'IRIS Analysis à la liste des clés **radardminput** acceptées par IRIS Focus.

- ▶ 1. Connectez-vous au serveur IRIS Focus en tant qu'utilisateur **racine**.
2. S'il n'existe pas déjà, créez le fichier **.ssh** suivant :

```
# mkdir -m 700 /var/lib/radardminput/.ssh # chown  
radardminput:radarsw /var/lib/radardminput/.ssh
```

3. Ajoutez la clé du serveur de socket au magasin de clés SSH autorisées de l'utilisateur **radardminput** :

Cela permet le transfert de fichiers du compte **racine** IRIS Analysis vers l'utilisateur **radardminput** d'IRIS Focus.

- a. Saisissez :

```
# cd /var/lib/radardminput/.ssh # ls
```

- b. Si le fichier **authorised_keys** n'existe pas encore, ajoutez ce fichier :

```
# vi authorized_keys
```

Collez la clé que vous avez copiée plus tôt dans le presse-papiers.

```
# chown radardminput:radarsw authorized_keys # chmod 644 authorized_keys
```

- c. Si le fichier **authorised_keys** existe déjà, saisissez :

```
# vi authorized_keys # rm socket-server-key
```

Ajoutez la clé que vous avez copiée plus tôt dans le fichier.

4. Vérifiez que le produit à la demande attendu est visible dans l'interface utilisateur IRIS Focus.

Un service de mise à jour du Data manager enregistre les métadonnées des fichiers dans une base de données **PostgreSQL**, accessible via l'interface utilisateur Web d'IRIS Focus lorsqu'elle génère des produits radar à la demande à partir des données.

5.10 Vérification de l'installation d'IRIS Focus

- ▶ 1. Vérifiez que l'interface Web s'exécute sur le port HTTPS par défaut et que les comptes utilisateur par défaut ci-après ont été créés dans IRIS Focus pendant l'installation :
 - Nom d'utilisateur : **admin** / mot de passe : **admin123**
 - Nom d'utilisateur : **user** / mot de passe : **user123**
2. Accédez à l'IU Web IRIS Focus en ouvrant un navigateur sur le serveur IRIS Focus et en naviguant jusqu'à **https://localhost**.
En principe, l'écran de connexion de l'application Web IRIS Focus s'affiche.
3. Connectez-vous avec le compte utilisateur IRIS Focus par défaut.
Assurez-vous que l'application est chargée et que la vue cartographique est affichée.
4. Vérifiez que le produit à la demande attendu est visible dans l'interface utilisateur IRIS Focus.
Un service de mise à jour de data manager enregistre les métadonnées des fichiers dans une base de données **PostgreSQL**, à laquelle accède l'interface Web d'IRIS Focus lorsqu'elle génère des produits de radar à la demande à partir des données.
5. Vérifiez que les boutons **Outil de suivi** et **Coupe transversale** sont visibles dans l'interface utilisateur de l'application.
Cela vérifie si les fonctionnalités d'IRIS Focus sont activées.
6. Activez le quadrillage en cliquant sur **Caractéristiques cartographiques Grille Lat/lon**.
Selon l'endroit où la vue cartographique est centrée, vous voyez en principe des quadrillages légèrement déformés qui s'éloignent depuis l'équateur. Cela vérifie que la projection cartographique est correcte.
7. Vérifiez l'exécution de data manager :
 - a. Sélectionnez **Produits Météo > Ajouter un produit**.
 - b. Ajouter un nouveau produit à la demande **PPI** ou **CAPPI**.
 - c. Vérifiez que les données météorologiques correspondant à l'heure sélectionnée apparaissent à l'écran.

6. Installation sur un serveur d'IRIS Focus et d'IRIS Analysis

Suivez cette procédure lorsque vous installez IRIS Analysis et IRIS Focus sur le même serveur.



Lorsque IRIS Analysis et IRIS Focus sont installés sur le même serveur, certaines étapes diffèrent de la situation dans laquelle ils sont installés sur des serveurs séparés.

- ▶ 1. En préalable à l'installation : CentOS doit être installé sur le serveur. Pour une installation sur un seul serveur, installez CentOS conformément aux instructions du *Guide d'installation des logiciels IRIS et RDA*, chapitre *Installation manuelle de CentOS 7 (interactif)*. Utilisez le partitionnement de disque suivant :

Tableau 10 Partitionnement de disque recommandé par Vaisala

Partition	Taille
/home	50 Go
/boot	500 Mo
/var	100 Go
/	100 Go
échange	taille de RAM + 2 Go
/srv	50 % de l'espace disque restant
/usr/iris_data	50 % de l'espace disque restant

Les partitions */srv* et */usr/iris_data* sont des partitions de données. Lorsque vous installez IRIS Analysis et IRIS Focus sur le même serveur, divisez l'espace disque restant entre ces deux partitions.

S'il n'existe qu'un espace disque réduit, vous pouvez diminuer la taille des partitions */home*, */var* et */* de 10 à 20 Go.

- 2. Installez IRIS Analysis conformément aux instructions du *Guide d'installation des logiciels IRIS et RDA*.

3. Installez IRIS Focus :
 - a. Au besoin, téléchargez les progiciels d'installation et vérifiez les empreintes numériques MD5. Voir [Téléchargement des progiciels d'installation \(page 25\)](#) .
 - b. Installez IRIS Focus. Voir [Installation d'IRIS Focus à partir d'une clé USB \(page 36\)](#).
 - c. Installez le correctif, si nécessaire. Voir [Installation du correctif IRIS Focus \(page 38\)](#).
 - d. Installez les composants d'IRIS Focus. Voir [Installation des composants d'IRIS Focus \(page 38\)](#).



ATTENTION À l'inverse de l'installation d'IRIS Focus sur son serveur dédié, n'exécutez pas les scripts de durcissement du système d'exploitation sur un serveur où IRIS Analysis est déjà installé.

4. Configurez IRIS Analysis pour IRIS Focus. Voir [Configuration d'IRIS pour IRIS Focus dans une installation à un serveur \(page 56\)](#)
5. Vérifiez l'installation d'IRIS Focus. Voir [Vérification de l'installation d'IRIS Focus \(page 54\)](#).
6. Activez la licence IRIS Focus. Voir [Activation de licence – En ligne \(page 42\)](#), [Activation de licence – Hors ligne \(page 45\)](#), ou [Activation de la licence à partir d'un dispositif de verrouillage USB \(page 41\)](#).

6.1 Configuration d'IRIS pour IRIS Focus dans une installation à un serveur

Le service data manager permet à IRIS Focus de recevoir les données du volume de balayage de radar d'IRIS Analysis.

Pendant l'installation, IRIS Focus configure tous les services, bases de données et comptes utilisateur nécessaires pour traiter les données. Certaines fonctions d'IRIS Focus, telles que les produits en direct et les composites dynamiques, exigent des fichiers au format RAW.

6.1.1 Configuration de Data Manager sur le serveur IRIS Analysis

Pour configurer IRIS Analysis en vue d'envoyer les fichiers **RAW** vers IRIS Focus, vous devez définir l'emplacement cible sur le serveur IRIS Focus en tant que périphérique de sortie réseau dans IRIS Analysis.

L'emplacement cible sur le serveur IRIS Focus correspond au répertoire suivant, administré par l'utilisateur **radardminput** :

```
/srv/vaisala/radarsw/datamanager/input
```

- ▶ 1. Connectez-vous au serveur IRIS Analysis en tant qu'utilisateur **radarop**.

2. Dans la fenêtre du terminal, tapez : **setup&**
L'utilitaire IRIS **Setup** s'ouvre
3. Sélectionnez **Output**.
4. Créez un nouveau périphérique de sortie :
 - a. Dans **Number of output devices**, augmentez le nombre d'appareils de sortie de 1.
 - b. Appuyez sur **ENTRÉE**.
Un nouveau périphérique de sortie configurable est ajouté à la fin de la liste **Output Device**.
5. Dans le volet de configuration du nouveau périphérique de sortie, configurez le nouveau périphérique de sortie avec les paramètres suivants :

The screenshot shows a configuration window titled "Output Device #2" with a "Help" button in the top right corner. The window contains several configuration fields, each with a label and a corresponding input field or dropdown menu:

- Device type:** Network (dropdown menu)
- Menu alias:** data-manager (text input field)
- Min time between output:** 0 sec (text input field)
- File format:** IRIS (Def) (dropdown menu)
- Filename format:** Native (dropdown menu)
- Compression scheme:** None (dropdown menu)
- Notification scheme:** None (dropdown menu)
- Target directory:** /srv/vaisala/radarsw/datamanager/input (text input field)
- Copy scheme:** Copy (dropdown menu)
- Recipient host name:** 127.0.0.1 (text input field)

- a. **Device type:** Network
- b. **Filename format:** Native
- c. **Target directory:** */srv/vaisala/radarsw/datamanager/input*
- d. **User name:** *radardmin* input
- e. Nom d'hôte : **127.0.0.1**
- f. Sélectionnez **File > Close**.
- g. Sélectionnez **File > Save**.
- h. Sélectionnez **File > Exit**.

6. Redémarrez IRIS :

- a. Connectez-vous en tant que **root**.

```
#su  
#<type password>
```

- b. Tapez :

```
systemctl stop iris.service  
systemctl start iris.service
```

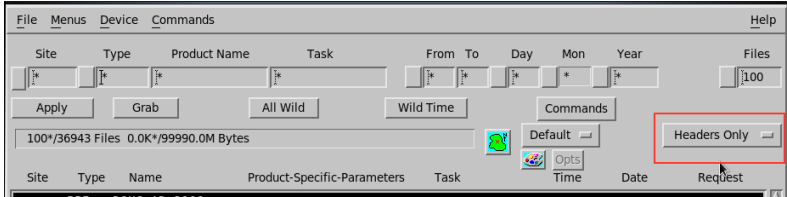
7. Donnez accès au répertoire d'entrée de Data Manager :

- a. Connectez-vous en tant que **root**.

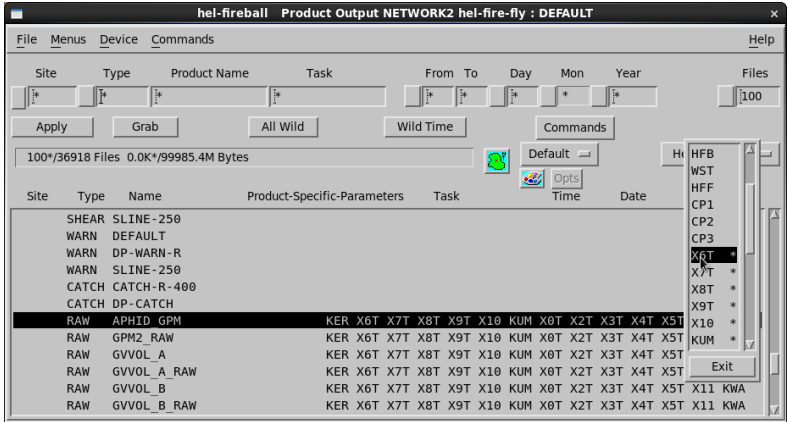
- b. Tapez :

```
chmod 777 /srv/vaisala/radarsw/datamanager/input/
```

8. Dans la fenêtre du terminal, tapez : **iris &**
 - a. Sélectionnez **Menus > Product Output > Device**.
 - b. Sélectionnez le périphérique que vous avez configuré dans l'utilitaire **Setup**.
 - c. Dans la zone de liste déroulante à l'extrême droite de la fenêtre, sélectionnez **Headers Only**.



- d. Dans la liste des produits, sélectionnez le produit **RAW** de votre choix.
- e. Cliquez avec le bouton droit à l'extrême droite du nom de produit et sélectionnez un site de radar.
Le cas échéant, désélectionnez les sites de radar que vous ne souhaitez pas inclure dans la configuration du périphérique.



- f. Sélectionnez **Apply**.
- g. Sélectionnez **File > Save As**.
Attribuez un nom à la nouvelle sortie **Product Output** ou utilisez l'option **DEFAULT**.
- h. Sélectionnez **OK**.
- i. Sélectionnez **Close**.

7. Configuration

7.1 Ajout/suppression de radars

Lorsque des nouveaux sites de radar sont ajoutés ou que des sites sont supprimés en tant que sources de données sur le serveur IRIS Analysis, les paramètres de radar sur le serveur IRIS Focus doivent être resynchronisés. Les paramètres nécessitant des mises à jour incluent la mise à jour de l'emplacement du site de radar dans GeoServer et le calcul de nouvelles projections cartographiques.

- ▶ 1. Exécutez le script d'installation du site de radar :

```
rsw-basemap-site-setup --socket-server [socket_server_host_name]
```

2. Arrêtez et redémarrez le service de l'application Web IRIS Focus :

- a. Saisissez la commande :

```
systemctl stop vaisala-radarsw-webapp
```

- b. Patientez tant que le processus n'est pas terminé et jusqu'à ce que l'invite de commande soit prête pour la commande suivante.

- c. Saisissez la commande :

```
systemctl start vaisala-radarsw-webapp
```

7.2 Démarrage et arrêt du serveur de prévision immédiate

7.2.1 Activation du serveur de prévision immédiate



Vous devez disposer d'une licence de prévision immédiate pour utiliser la prévision immédiate dans IRIS Focus.
Voir [Licence \(page 11\)](#).

Après une installation par défaut, le serveur de prévision immédiate est exécuté par défaut.

Lors du dépannage de la prévision immédiate, vérifiez que la prévision immédiate est activée et que le serveur de prévision immédiate tourne.

Si vous modifiez la configuration, vous devez redémarrer le serveur de prévision immédiate.

- ▶ 1. Connectez-vous en tant qu'utilisateur **root**.
- 2. Accédez à `/etc/vaisala/radarsw/configuration/vsoweb-override.ini`.
- 3. Dans la section `[NOWCAST]` du fichier `vsoweb-override.ini`, vérifiez que le serveur de prévision immédiate est activé :

```
nowcast.mvf.run: true (vrai)
```

- 4. Vérifiez l'URL du serveur de prévision immédiate :

```
nowcast.http.server.url = http://localhost:34480/api/v1/mvf/
```



Si vous n'avez pas modifié `vsoweb-override.ini`, vous ne devez pas redémarrer le serveur `vaisala-radarsw-webapp`. Le serveur de prévision immédiate tourne par défaut. Si vous n'avez pas modifié `nowcast.ini`, vous n'avez pas besoin de redémarrer le serveur de prévision immédiate.

- 5. Redémarrez le service `vaisala-radarsw-webapp` en saisissant :

```
systemctl restart vaisala-radarsw-webapp
```

- 6. Démarrez le serveur de prévision immédiate en saisissant :

```
systemctl start vaisala-radarsw-nowcast-server
```

- a. Pour vérifier le démarrage du serveur, saisissez :

```
systemctl status vaisala-radarsw-nowcast-server.service
```

- b. Vérifiez le statut :

```
Actif : actif (en cours d'exécution)
```

7.2.2 Démarrage du serveur de prévision immédiate

- ▶ 1. Connectez-vous en tant qu'utilisateur **root**.

2. Démarrez le serveur de prévision immédiate en saisissant :

```
systemctl start vaisala-radarsw-nowcast-server
```

- a. Pour vérifier le démarrage du serveur, saisissez :

```
systemctl status vaisala-radarsw-nowcast-server.service
```

- b. Vérifiez le statut :

```
Actif : actif (en cours d'exécution)
```

7.2.3 Arrêt du serveur de prévision immédiate

- ▶ 1. Connectez-vous en tant qu'utilisateur **root**.
2. Arrêtez le serveur de prévision immédiate en saisissant :

```
systemctl stop vaisala-radarsw-nowcast-server
```

7.2.4 Redémarrage du serveur de prévision immédiate

- ▶ 1. Connectez-vous en tant qu'utilisateur **root**.
2. Redémarrez le serveur de prévision immédiate en saisissant :

```
systemctl restart vaisala-radarsw-nowcast-server
```

7.3 Configuration de la maintenance de la base de données des événements et des alertes

Vous pouvez configurer IRIS Focus pour nettoyer la base de données d'alertes lorsqu'elle est pleine et pour envoyer une alerte lorsque le volume de la base de données approche de sa taille limite. Cette fonctionnalité est activée par défaut. La taille limite de la base de données est définie automatiquement en fonction de la taille de la partition/du disque indiquée par le système d'exploitation lors de l'installation, mais vous pouvez modifier cette limite. La valeur par défaut est 10 % de la partition du disque dur. Par défaut, la base de données est installée dans la partition `/srv`.

Vous pouvez sélectionner la limite qui déclenche l'alerte. La valeur par défaut est 90 % de la taille limite. Vous pouvez également définir l'objectif de nettoyage. L'objectif de nettoyage indique la quantité d'alertes récentes qui sera conservée dans la base de données.

Si vous souhaitez sauvegarder les anciennes alertes, effectuez l'une des opérations suivantes lorsque vous recevez l'alerte concernant le nettoyage qui approche :

- Effectuez une sauvegarde manuelle de la base de données.
- Ajoutez de l'espace disque à la partition. Redémarrez l'application Web après cela.
- Augmentez la limite de taille de base de données configurée (%). Redémarrez l'application Web après cela.

1. Connectez-vous en tant qu'utilisateur **racine**.
2. Accédez au fichier `vsoweb-override.ini` dans le répertoire `/etc/vaisala/radarsw/configuration`.
3. Définissez le pourcentage maximum de partition de disque à utiliser (taille limite de la base de données) en définissant la valeur :

```
events.alerts.housekeeping.trigger.partition.percentage
```

4. Définissez la limite qui déclenche l'alerte (pourcentage du nombre maximal d'alertes) en définissant la valeur :

```
events.alerts.housekeeping.alert.percent.full
```

5. Définissez l'objectif de nettoyage en définissant la valeur :

```
events.alerts.housekeeping.target.limit
```

6. Si vous souhaitez désactiver la maintenance de la base de données, définissez la clé suivante sur **false (faux)** :

```
events.alerts.housekeeping.do.housekeeping = false
```

7. Si vous souhaitez désactiver les alertes pour la maintenance, définissez la clé suivante sur **false (faux)** :

```
events.alerts.housekeeping.alert.before = false
```

8. Redémarrez l'application Web.

7.4 Configuration de la visualisation des tâches hybrides

Lorsque vous utilisez des tâches hybrides, vous pouvez choisir d'afficher ou non les analyses hybrides partiellement terminées sur IRIS Focus. Par défaut, les analyses hybrides partielles sont affichées.

Si vous souhaitez que seules les analyses de volume terminées soient affichées, procédez comme suit :

- ▶ 1. Connectez-vous en tant qu'utilisateur **root**.
2. Accédez au fichier *vsoweb-override.ini* dans le répertoire */etc/vaisala/radarsw/configuration*.
3. Définissez le paramètre **HYBRID_PRODUCT_TIMES** sur **false** (**faux**):

```
use.partial.hybrid.times = false
```

4. Redémarrez l'application Web.

Si vous souhaitez réinitialiser IRIS Focus pour afficher des scans hybrides partiels, réinitialisez le paramètre **HYBRID_PRODUCT_TIMES** sur **true** (**vrai**) et redémarrez l'application Web.

7.5 Activation de Couche Éclair

Pour exploiter la couche Éclair, le serveur IRIS Focus doit être en ligne et votre organisation doit disposer d'un abonnement actif aux données GLD360. Pour plus d'informations sur l'abonnement aux données GLD360, contactez les services de données éclair de Vaisala.

- ▶ 1. Connectez-vous au serveur IRIS Focus en tant qu'utilisateur **root**.
2. Saisissez la commande :
rsw-lightning-configure -r [admin username] -p [admin password] -s https://storm.vaisala.com/geolegends/ltg_combined_25.sld
3. Modifiez le fichier de configuration *vsoweb-override.ini:nano /etc/vaisala/radarsw/configuration/vsoweb-override.ini* pour qu'il contienne une référence à l'URL Vaisala GLD360 reçue :

```
lightning.wms.url = [URL from GLD360]
```

4. Arrêtez et redémarrez le service de l'application Web IRIS Focus :
 - a. Saisissez la commande :

```
systemctl stop vaisala-radarsw-webapp
```

- b. Patientez tant que le processus n'est pas terminé et jusqu'à ce que l'invite de commande soit prête pour la commande suivante.
 - c. Saisissez la commande :

```
systemctl start vaisala-radarsw-webapp
```

Plus d'informations

- [Couche Éclair \(page 23\)](#)

7.6 Planification des exportations d'images depuis IRIS Focus

Si vous souhaitez partager des événements météorologiques intéressants sur votre site Web par exemple, utilisez une méthode **REST POST** pour planifier les exportations d'images à partir des vues enregistrées par IRIS Focus.




ATTENTION Selon la configuration du site Web cible, l'exportation d'images peut être un peu lente. Tenez-en compte lors de la planification de vos volumes et programmes d'exportation.

- ▶ Dans la vue **Carte** d'IRIS Focus, configurez la vue que vous souhaitez enregistrer. Par exemple, vous pouvez enregistrer des paramètres pour :
 - **Produits Météo**
 - Des outils de carte, notamment les outils de coupe transversale et de suivi
 - Le niveau de zoom
2. Sélectionnez **Vues enregistrées > Enregistrer**.
3. Nommez la vue et cliquez sur **Enregistrer**. La nouvelle vue sera ajoutée à la liste **Vues enregistrées** et pourra être réutilisée.
4. Configurez votre serveur Web pour accéder au service d'exportation d'images d'IRIS Focus :

```
@Request: POST <your IRIS Focus URL>/imageExport/getImage
@Produces: "image/png"
```

5. Configurez les paramètres suivants :

Paramètre	Description
username	<p>Un nom d'utilisateur IRIS Focus valide.</p> <div style="background-color: #f0f0f0; padding: 5px; border: 1px solid #ccc;">  Pour des raisons de sécurité, Vaisala vous recommande de configurer un utilisateur spécifique pour l'exportation des images. </div>
password	Mot de passe IRIS Focus pour l'utilisateur.
time	Heure, au format ISO-8601 : 2019-01-18T17:55:23.000Z
widthPx	Largeur de l'image exportée, en pixels.
heightPx	Hauteur de l'image exportée, en pixels.
savedViewName	Le nom de la vue enregistrée que vous avez créée dans étape 3 .
savedViewUser	Valeur facultative. Utilisée lorsque vous configurez un utilisateur spécifique pour l'exportation des images (recommandé).

6. Au lieu de [étape 4](#) et de [étape 5](#), vous pouvez exécuter l'exportation à partir de la ligne de commande en créant un script et en configurant une tâche **cron**. Par exemple :
- Créez un script Python pour l'exportation d'images, par exemple :

```
#!/usr/bin/python
# -*- coding: utf-8 -*-
```

```
from requests_futures.sessions import FuturesSession
import datetime
```

```
APP_URL = "your_url_here"
IMAGE_EXPORT_LOC = "/imageExport/getImage"
FILE_PATH = "/path/to/image.png"
USERNAME = "username_here"
PASSWORD = "password_here"
TIME = datetime.datetime.utcnow().isoformat()
WIDTH = "1000"
HEIGHT = "700"
VIEW = "view_name_here"
```

```
def main():
    session = FuturesSession()

    req_params = {"username": USERNAME, "password": PASSWORD, "time":
TIME, "savedViewName": VIEW, "widthPx": WIDTH, "heightPx": HEIGHT}

    future_one = session.post(APP_URL + IMAGE_EXPORT_LOC,
params=req_params)

    # wait for the request to complete, if it hasn't already
    res = future_one.result()
    print('{0} response status: {1}'.format(TIME, res.status_code))

    if res.status_code == 200:
        with open(FILE_PATH, 'wb') as f:
            f.write(res.content)

if __name__ == '__main__':
    main()
```

Bien que l'exemple de script `image-export.py` n'enregistre qu'un seul instantané, vous pouvez le modifier pour exécuter en boucle un nombre de fois défini et obtenir plusieurs instantanés à la fois.

- Tapez **crontab -e** dans le terminal et ajoutez, par exemple, la ligne suivante au fichier `crontab` (ajoutez vos propres chemins et arguments).

```
* /15 * * * * /usr/bin/python
/path/to/script/image-export.py >> /path/to/log/export.log 2>&1
```

Ceci exécute le script `image-export.py` toutes les 15 minutes et enregistre un seul instantané en tant que fichier PNG sur le serveur.

7.7 Importation de données historiques dans IRIS Focus

Il est également possible d'importer des données historiques dans IRIS Focus pour appliquer les mêmes outils d'affichage et d'analyse à des données actuelles.

Pour importer les données, utilisez l'une des méthodes d'importation suivantes :

- Transférez les données des produits **RAW** d'IRIS Analysis de la dorsale IRIS à la machine IRIS Focus.
Consultez la [Architecture d'IRIS Focus \(page 17\)](#).
- Importez des données archivées en transférant des produits **RAW** IRIS via le réseau à l'aide d'une commande SCP. Suivez la procédure ci-après :

- ▶ 1. Configurez l'authentification de clé publique sur la machine d'origine des fichiers copiés :
Sur la machine `_my.iris.focus.server`, saisissez la clé d'accès de la machine d'origine au fichier `~/.ssh/authorized_keys` de l'utilisateur `radardminput`.
2. Utilisez la commande SCP pour copier tous les fichiers de `/storage/raw/archive/` sur le serveur IRIS Focus. Par exemple :

```
find "/storage/raw/archive" -type f -exec scp {}  
radardminput@my.iris.focus.server:/srv/vaisala/radarsw/datamanager/input;
```



Le service d'entrée de Data Manager supporte uniquement les fichiers **RAW** d'IRIS. Assurez-vous de ne pas copier de répertoire ou de fichier ZIP.

3. Pour contrôler l'importation de données ou déterminer l'action à prendre si les données n'apparaissent pas sur l'interface Web d'IRIS Focus, consultez le journal du service d'entrée de Data Manager :

```
journalctl -u vaisala-radarsw-data-manager-input-service -f
```

Le service d'entrée de Data Manager importe les fichiers dans Data Manager afin qu'ils puissent être utilisés dans IRIS Focus.

8. Administration du système

8.1 Rôles utilisateurs

L'accessibilité des fonctions d'IRIS Focus dépend des rôles activés pour chaque compte utilisateur. Chaque compte utilisateur appartient à une ou plusieurs organisations.

Par exemple, les fonctions d'administration sont disponibles avec les comptes utilisateurs possédant le rôle **administrator**.

Tableau 11 Rôles utilisateurs IRIS Focus

Rôle	Description
administrator	Peut accéder aux fonctions d'administration. Les utilisateurs possédant un rôle administrator doivent appartenir à l'organisation root .
focus	Peut accéder à toutes les fonctions d'IRIS Focus.
utilisateur avec pouvoir	Peut accéder à toutes les fonctions d'IRIS Focus. Peut créer des critères d'événement au niveau de l'organisation et des lieux d'intérêt visibles par tous les utilisateurs d'une organisation. Peut configurer et gérer des composites prédéfinis. Peut configurer les MVF à utiliser dans la prévision immédiate. Peut sélectionner une projection cartographique au niveau de l'organisation.
Utilisateur	Peut accéder aux fonctions limitées d'IRIS Focus Light.
kiosk	Peut accéder uniquement au mode Kiosque plein écran, non interactif.



Pour activer toutes les fonctionnalités d'IRIS Focus pour un compte, définissez les rôles **utilisateur** et **focus** pour ce compte.

Allocation des sièges et restrictions

Chaque compte d'utilisateur connecté avec un rôle **focus** ou **utilisateur avec pouvoir** réserve un siège IRIS Focus à partir du pool de licences. Quand l'utilisateur se déconnecte, le siège est libéré.

Un compte utilisateur qui dispose d'un rôle **Utilisateur** ou **administrator**, ou un autre rôle sans rôle **focus**, sera connecté à IRIS Focus Light, qui possède une visualisation cartographique et qui n'inclut pas toutes les fonctionnalités d'IRIS Focus, notamment la coupe transversale et les produits de radar à la demande.

Si un utilisateur avec un rôle **focus** tente de se connecter à un moment où aucun siège IRIS Focus n'est disponible, il sera redirigé vers IRIS Focus Light. Il sera invité à basculer vers IRIS Focus dès qu'un siège se libérera.



Pour éviter de réserver une licence IRIS Focus pendant la réalisation de tâches administratives, le compte administrateur par défaut ne possède pas de rôle **focus**.

Plus d'informations

- [Licence \(page 11\)](#)

8.1.1 Gestion des comptes utilisateur

- ▶ 1. Connectez-vous avec un compte **administrator** (Administrateur).
2. Sélectionnez **Admin** dans l'angle supérieur droit.
3. Sélectionnez **Utilisateurs** pour ajouter, modifier ou supprimer des utilisateurs.

8.1.2 Création de comptes utilisateur après la première installation

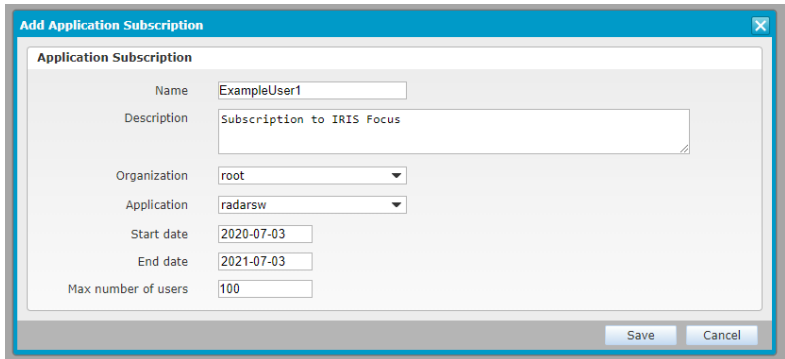
Après une nouvelle installation, vous devez créer les comptes utilisateur.

- ▶ 1. Connectez-vous à IRIS Focus en tant qu'**admin** (Administrateur).
2. Sélectionnez **Admin > Organisations**.
3. Sélectionnez les organisations pour lesquelles vous souhaitez créer des comptes utilisateur :
 - Utilisez l'organisation **root** par défaut.
 - Si vous avez besoin de plus de contrôle sur l'attribution des licences, créez une nouvelle organisation dans l'onglet **Organisations**.



Les utilisateurs possédant un rôle **administrator** doivent appartenir à l'organisation **root**.

4. Abonnez l'organisation à un pool de licences dans l'onglet **Abonnements à l'application**.
 - a. Sélectionnez l'organisation **radarsw**.
 - b. Saisissez la période de validité.
 - c. Saisissez le nombre maximum d'utilisateurs sous licence.



Add Application Subscription

Application Subscription

Name: ExampleUser1

Description: Subscription to IRIS Focus

Organization: root

Application: radarsw

Start date: 2020-07-03

End date: 2021-07-03

Max number of users: 100

Save Cancel

5. Pour ajouter des utilisateurs à l'organisation, sélectionnez **Admin > Utilisateurs > Ajouter un nouvel utilisateur**.

User Account Information

Username

Password

Confirm password

State

Email

First name

Last name

City

Country

Time zone

Language

Search

Selected	Organization	Roles	Rank
<input checked="" type="checkbox"/>	root	focus, user	1

Selected organization

Roles

Rank

- Saisissez les informations relatives aux utilisateurs.
- Sélectionnez l'organisation à laquelle vous souhaitez associer les utilisateurs. Lorsqu'un compte utilisateur appartient à plusieurs organisations, les rôles utilisateur sont alloués en fonction de l'organisation ayant le **Rang** (rang) le plus élevé.

6. Affectez des rôles à l'utilisateur.



Pour éviter de réserver une licence IRIS Focus pendant la réalisation de tâches administratives, le compte administrateur par défaut ne possède pas de rôle **focus**.

- a. Dans le volet de la liste des organisations, assurez-vous que l'organisation est en surbrillance.
- b. Dans le volet **Rôles**, sélectionnez le rôle.
Pour affecter plusieurs rôles à un compte utilisateur, appuyez sur **MAJ+CTRL** et sélectionnez les rôles souhaités dans la liste.
- c. Pour activer toutes les fonctions d'IRIS Focus pour un compte utilisateur, vous devez sélectionner à la fois les rôles **user** (Utilisateur) et **focus**.
- d. Pour activer les fonctionnalités avancées d'IRIS Focus telles que la création de critères d'événement et de lieux d'intérêt au niveau de l'organisation pour un compte, sélectionnez le rôle **poweruser**.

8.1.3 Suppression des comptes utilisateur

- ▶ 1. Connectez-vous en tant qu'utilisateur **admin**.
- 2. Sélectionnez **Admin > Utilisateur > Utilisateurs**.
- 3. Sélectionnez un utilisateur, puis cliquez sur **Supprimer**.
L'utilisateur n'apparaîtra plus dans la liste des utilisateurs d'IRIS Focus. Cependant, le nom d'utilisateur associé au compte supprimé sera conservé dans la base de données du système, par souci d'intégrité des journaux d'audit (les utilisateurs supprimés restant ainsi référencés).
IRIS Focus ne vous permet pas de créer un nouvel utilisateur avec le même nom d'utilisateur que celui existant. Cela s'applique même après la suppression d'un compte préexistant du fait de la conservation des noms d'utilisateur des comptes supprimés dans la base de données.

8.1.4 Déverrouillage du compte administrateur

Si un compte **administrateur** est verrouillé accidentellement, déverrouillez-le comme suit :

- ▶ 1. Connectez-vous en tant qu'utilisateur **racine**.
- 2. Exécutez la commande suivante :

```
rsw-db-tool reset-admin-password
```

8.2 Gestion des organisations

Chaque compte utilisateur appartient à une ou plusieurs organisations. Vous pouvez utiliser des organisations pour gérer :

- les abonnements à des logiciels sélectionnés pour un nombre sélectionné d'utilisateurs.
- la disponibilité des licences en créant des sous-groupes possédant des pools de licences séparés.
- des événements et lieux d'intérêt créés par un *utilisateur avec pouvoir*.



Les utilisateurs possédant un rôle **administrator** doivent appartenir à l'organisation **root**.

8.3 Gestion de la carte

IRIS Focus inclut en standard une carte du monde complète, adaptée à la plupart des scénarios d'utilisation.

Elle se compose de couches distinctes, subdivisées en couches de base et couches spéciales. La carte affiche systématiquement une couche de base et une couche spéciale. En règle générale, les cartes de base représentent le terrain et les couches spéciales représentent des informations spécifiques, à superposer sur les couches de base.

Les données cartographiques sont transmises à l'interface Web d'IRIS Focus par le serveur de cartes GeoServer via le protocole Web Map Service (WMS). Par souci de performances, le système ne charge pas de nouvelles données cartographiques à chaque changement d'une vue cartographique, mais les met en cache dans des mosaïques PNG pré-rendues via GeoWebCache.

Les administrateurs peuvent ajouter des couches de cartographie personnalisées ou modifier les couches existantes.

Les utilisateurs d'IRIS Focus peuvent sélectionner les couches de cartographie qu'ils affichent dans la vue **Carte** et modifier la vue en sélectionnant **Caractéristiques cartographiques**.

8.3.1 Ajout et modification des couches de cartographie

- ▶ 1. Connectez-vous en tant qu'utilisateur **admin**.
2. Sélectionnez **Admin > Carte > Couches de cartographie**.
La vue **Couches de cartographie** présente les couches de données cartographiques disponibles. Chaque couche peut être configurée selon les paramètres suivants :
 - **Couche de base** - Permet de définir la couche comme couche de base.
 - **Titre** - Nom de la couche.
 - **Type** - Couches WMS.
 - **URL** - Adresse du serveur WMS.
 - **Couche** - Nom de la couche sur le serveur.

3. Pour ajouter une nouvelle couche, sélectionnez **Ajouter une nouvelle couche**.
 - a. Saisissez les informations relatives à la couche, en renseignant notamment les champs **Titre**, **URL** et **Couche**.
 - b. Spécifiez les caractéristiques de la carte, par exemple :
 - **Transparent** - Permet d'utiliser le canal alpha pour la prise en charge de la transparence des images PNG ou GIF.
 - **Type MIME** - Permet de sélectionner le type d'image.

Lorsque vous ajoutez une couche WMS d'une source externe, remarquez ce qui suit :

- Récupération l'URL du fournisseur de couche.
 - Vous pouvez définir les valeurs pour **Décalage en temps réel** et **Taux d'actualisation** mais, si la valeur exacte n'est pas disponible chez le fournisseur de couche, le système vous donnera la valeur de temps la plus proche de celle que vous aviez définie.
 - Pour que le système demande les données de l'outil Curseur, cochez la case **Utilisable dans le curseur de la carte**.
 - **Style de couche** définit la disponibilité de la légende des couleurs dans la vue cartographique. IRIS Focus prend en charge les fichiers **.sld** et les méthodes WMS pour la fourniture de la légende.
 - Si vous ne souhaitez que les utilisateurs voient la couche, après l'ajout d'une couche, accédez à l'écran **Contextes de la Vue Carte** et décochez la case **Visibilité**.
 - L'utilisateur peut voir la couche WMS externe ajoutée dans la liste déroulante **Ajouter un produit** du volet **Produits Météo**.
4. Pour modifier une couche, sélectionnez l'option **Modifier** pour cette couche et apportez les modifications voulues.
La fenêtre **Informations sur la couche de carte** relative à cette couche s'ouvre.
 5. Sélectionnez **Enregistrer**.

Plus d'informations

- [Options de configuration des couches de cartographie \(page 112\)](#)

8.3.2 Contexte de la Vue Carte

La vue **Contextes de la Vue Carte** répertorie toutes les cartes définies.

Seul le contexte par défaut **TheMap** est disponible. Personnalisez entièrement la couche de carte dans le contexte **TheMap** par défaut. Ne créez pas de nouveaux contextes cartographiques pour les couches de carte personnalisées.

Pour modifier **TheMap**, sélectionnez **Modifier**.

- Pour rendre disponible une couche de carte aux utilisateurs dans la vue cartographique, cochez la case **Sélectionné** sous **Contextes de la Vue Modifier la carte**.
- Pour définir l'ordre d'affichage des différentes couches de cartographie à l'écran, modifiez l'option **Z level** des couches de cartographie.
Numérotez les couches selon un ordre croissant, en commençant par celle à afficher en premier.

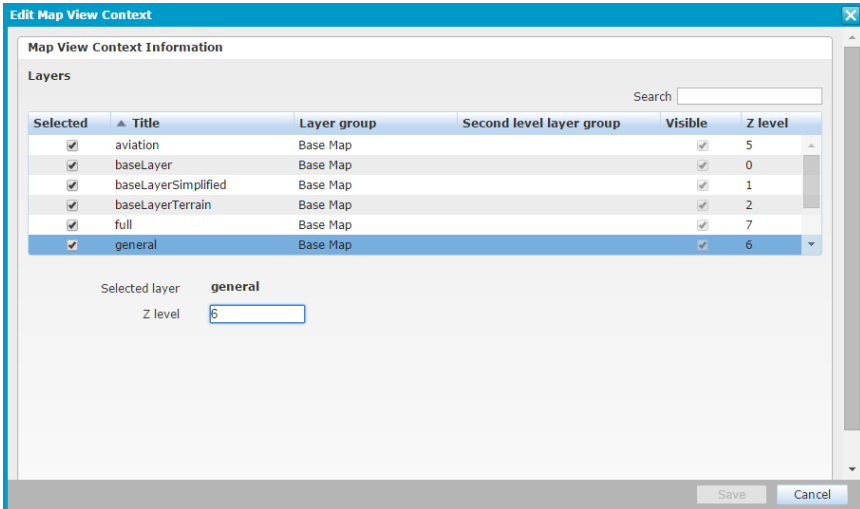


Figure 16 Modification du contexte cartographique

8.3.3 Ajout de couches de cartographie externes

Vous pouvez importer une couche de carte externe, comme un fichier de forme, dans Geoserver pour IRIS Focus pour affichage sur la carte.

Pour plus d'informations sur l'ajout de couches WMS de sources externes, consultez [Ajout et modification des couches de cartographie \(page 74\)](#).

- ▶ 1. Veillez à disposer d'un fichier de forme (. *shp*).
Pour un exemple de ressource contenant des fichiers de forme disponibles au téléchargement, consultez les exemples de projection WGS84 à l'adresse : <https://osmdata.openstreetmap.de/data/coastlines.html>
2. Utilisez un client *scp* ou une application similaire pour copier le fichier de forme dans un répertoire sur le serveur IRIS Focus, par exemple */srv/*.
3. Connectez-vous au serveur en tant que *radarop*.
4. Ouvrez le fichier : */etc/vaisala/radarsw/configuration/gis-override.ini*
5. Copiez *geoserver.admin.password*.
Il s'agit d'un mot de passe autogenerated lors de l'installation.

6. À l'aide d'un navigateur, connectez-vous au Geoserver IRIS Focus à l'adresse : http://<IRIS_Focus_server_name>:34180/geoserver/web/
Connectez-vous en utilisant le nom d'utilisateur **admin** et le mot de passe que vous avez copié précédemment.



En fonction de votre propre configuration réseau, vous devrez peut-être réaliser cette procédure sur le serveur, sur une console distante ou en utilisant votre navigateur local.

7. Ajoutez un nouveau **Magasin**:
- Sélectionnez **Magasins > Ajoutez un nouveau Magasin**.
 - Choisissez la source de données : **Fichier de forme - ESRI(tm) Fichiers de forme (*.shp)**
 - Sélectionnez ce qui suit (la liste suivante présente des exemples de valeurs).
 - **Espace de travail:** `Vaisala`
 - **Nom de la source de données:** `Littoraux`
 - **Description:** laissez vide
 - **Emplacement du fichier de forme:** recherchez le fichier de forme
Par exemple : `\files\lines.shp`
 - Laissez les autres champs sur leur valeur par défaut.
 - Sélectionnez **Enregistrer**.
8. Publier la couche :
- Vérifiez que le menu **Nouvelle couche** s'ouvre.
 - Si le menu **Nouvelle couche** ne s'ouvre pas automatiquement, sélectionnez **Couches > Ajouter une nouvelle couche**.
 - Dans la liste **Ajouter une couche à partir de** , recherchez la nouvelle couche.
 - Sélectionnez **Publier**.
- Le menu **Modifier la couche** affiche le nouveau nom de la couche. Par exemple, `vaisala:littoraux`.
9. Dans le menu **Modifier la couche** :
- Laissez toutes les valeurs telles quelles, à l'exception des suivantes :
 - **Nom:** `littoraux`
 - **Titre:** `littoraux`
 - **Coordinate Reference Systems (Systèmes de coordonnées de référence) > Declared SRS (SRS déclaré)**
 - Sélectionnez **Trouver** et recherchez `4326 (WSG 84)`.
 - Pour remplir des limites, sélectionnez **Compute from data (Calculer à partir des données)** et **Compute from native bounds (Calculer à partir des limites natives)**.
 - Select **Save**.

10. Sélectionnez **Layer Groups**.
 - a. Sélectionnez un groupe de couches existant (par exemple, `va_i_full_en`) puis sélectionnez **Add Layer**.
 - b. Recherchez la nouvelle couche et ajoutez-la.
La couche est maintenant répertorié dans le tableau **Couches**.
 - c. Sélectionnez **Save**.
11. Connectez-vous à IRIS Focus en tant qu'utilisateur.
12. Pour confirmer que la nouvelle couche est visible, sélectionnez **Caractéristiques cartographiques > Détails de la carte > Détails complets**.

8.4 systemd

`systemd` et son démon de connexion `journald` sont des composants CentOS 7 qui gèrent des services système.

`systemd` gère plus de fonctionnalités que ses prédécesseurs et certains mécanismes, tels que l'accès à certains fichiers journaux, ont été modifiés.

Dans CentOS 7, les journaux système ne sont pas directement accessibles en tant que fichiers. Ils sont lus avec la commande `journalctl`.

8.5 Monit

Monit est un outil de surveillance pour systèmes et processus Unix. IRIS Focus utilise Monit pour redémarrer automatiquement l'application ou bien un processus ou un service connexe lorsqu'il devient instable.

Si vous effectuez un travail de maintenance qui nécessite l'arrêt de l'application, vous devez d'abord arrêter Monit avant de continuer, puis le redémarrer une fois la maintenance terminée.

Dans la ligne de commande, le service Monit est appelé `monit`.

8.6 HAProxy

HAProxy est un outil de proxy utilisé par IRIS Focus pour le réacheminement du trafic à l'intérieur du système et l'encodage HTTPS du trafic sortant.

Dans la ligne de commande, le service HAProxy est appelé `haproxy`.

Plus d'informations

- [Encodage \(page 100\)](#)

8.7 Application Web IRIS Focus

Interface utilisateur Web principale du système IRIS Focus.

Dans la ligne de commande, le service de l'application Web IRIS Focus est appelé `vaisala-radar-sw-webapp`.

8.8 GeoServer

GeoServer est utilisé pour la mise en cache et la génération des couches de cartographique de base.

Dans la ligne de commande, le service GeoServer est appelé `vaisala-radar-sw-geoserver`.

8.9 Data Manager

Data Manager est l'interface HTTP/REST qui fournit les données brutes pour des produits de radar (en direct) à la demande.

Tableau 12 Services de Data Manager

Service	Description
<code>vaisala-radar-sw-data-manager</code>	Dispositif d'écoute.
<code>vaisala-radar-sw-data-manager-input-service</code>	Serveur HTTP pour produits de radar en direct appelés par l'application Web IRIS Focus.

Plus d'informations

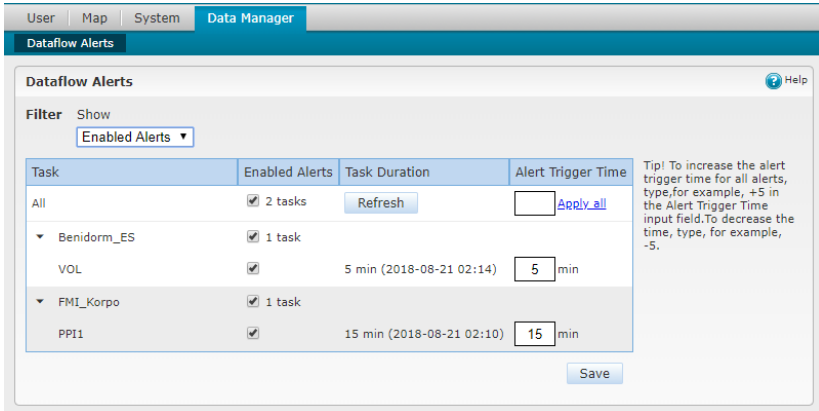
- [Configuration d'espace disque pour Data Manager \(page 15\)](#)
- [Configuration de Data Manager \(page 48\)](#)
- [Configuration des alertes de flux de données \(page 79\)](#)
- [Affichage des alertes de flux de données \(page 81\)](#)
- [Produits de radar à la demande \(page 20\)](#)

8.9.1 Configuration des alertes de flux de données

Activez et configurez des alertes de flux de données pour surveiller le flux des données radar vers IRIS Focus via Data Manager.

- ▶ 1. Lancez le système radar pendant quelques instants pour permettre le remplissage de la base de données de Data Manager.
2. Connectez-vous à IRIS Focus en tant qu'**admin** (Administrateur).

- 3. Sélectionnez **Admin > Data Manager > Alertes de flux de données**.
La page **Alertes de flux de données** (Paramètres avancés) s'ouvre.



Tâche

Tâche de radar associée au flux de données.

Alertes activées

Si cette option est sélectionnée, IRIS Focus génère une alerte si le flux de données pour cette tâche est interrompu.

Intervalle de tâche

Affiche l'intervalle entre les temps d'exécution de la tâche. (minutes).

Data Manager recalcule automatiquement la fréquence chaque fois que vous ouvrez la page **Alertes de flux de données**. Pour actualiser les temps d'exécution manuellement, sélectionnez **Actualiser**.

L'horodatage affiche la dernière date détectée pour les données reçues.

Délai de déclenchement de l'alerte

Le délai (minutes) au bout duquel IRIS Focus génère une alerte si le flux de données est interrompu.

4. Pour recevoir des alertes concernant les interruptions du flux de données de tâches :
 - a. Dans la colonne **Alertes activées**, cochez cette case.
 - b. Dans la colonne **Délai de déclenchement de l'alerte**, définissez une durée supérieure à l'intervalle de flux de données attendu.
 - c. Pour gérer toutes les alertes activées de la même manière, utilisez le champ de saisie en haut de la colonne **Délai de déclenchement de l'alerte** puis sélectionnez **Appliquer tout** :
 - Pour définir le même temps de déclenchement pour toutes les alertes, tapez un nombre dans le champ de saisie.
 - Pour augmenter le délai de déclenchement de l'alerte pour toutes les alertes, tapez par exemple +5 dans le champ de saisie. Pour diminuer le délai, tapez, par exemple -5.
 - Pour définir un délai de déclenchement identique à l'intervalle détecté entre les temps d'exécution des tâches pour toutes les alertes, laissez le champ de saisie vide.
5. Sélectionnez **Enregistrer**.

Plus d'informations

- [Data Manager \(page 79\)](#)

8.9.2 Affichage des alertes de flux de données

Lors d'une rupture du flux de données de produits de radar, IRIS Focus envoie une alerte de flux de données.

- ▶ 1. Sur le côté droit du menu principal, sélectionnez **Alertes > Technique**.
2. Dans le volet **Alertes**, confirmez l'alerte.
La confirmation enregistre qui a visualisé l'alarme et à quel moment.
La confirmation d'alerte n'exerce aucun effet sur l'état de l'alerte.

Plus d'informations

- [Data Manager \(page 79\)](#)

8.9.3 Configuration du service de gestion interne de Data Manager

Lorsque Data Manager dépasse l'espace disque alloué, le service de gestion interne commence à supprimer les balayages volumétriques du volume en commençant par le plus ancien.

L'espace disque de Data Manager est alloué lors de l'installation, il peut cependant être modifié ultérieurement.

- ▶ 1. Connectez-vous en tant qu'utilisateur **root**.
2. Allez dans le dossier `/etc/vaisala/radar-sw/data-manager/data-manager-override.properties`.

3. L'allocation de l'espace disque de Data Manager est configurée pendant l'installation. Pour modifier l'allocation ultérieurement, utilisez le paramètre `datamanager.volumeDir.maxSizeMB`. Par exemple :

```
datamanager.volumeDir.maxSizeMB = 1000
```

4. Définissez la fréquence à laquelle le service de gestion interne vérifie l'excès d'utilisation du disque (en millisecondes).

```
datamanager.housekeeping.fixedRate.ms = 60000
```

Vaisala vous recommande d'exécuter cette vérification une fois par jour. Durant l'exécution de cette vérification, les autres opérations de Data Manager ralentissent.

5. Définissez le délai d'exécution lors de la première exécution de l'entretien après le démarrage ou le redémarrage de Data Manager (en millisecondes).

```
datamanager.housekeeping.fixedDelay.ms = 60000
```

6. Redémarrez Data Manager :

```
systemctl restart vaisala-radarsw-data-manager
```

8.9.4 Exécution du script d'effacement des données de Data Manager

Utilisez le script `rsw-data-manager-clear-data` si le stockage des données de Data Manager est corrompu ou s'il est nécessaire de supprimer toutes les données de Data Manager.



ATTENTION L'exécution du script supprime toutes les données de radar de IRIS Focus, y compris les configurations de prévision immédiate, les configurations composites prédéfinies et les données radar BRUTES.

- ▶ 1. Exécutez le script :

```
DM_RESET=yes rsw-data-manager-clear-data
```

Lorsqu'il y a beaucoup de données de radar BRUTES dans Data Manager, l'exécution du script peut prendre un certain temps.



ATTENTION N'interrompez pas l'exécution du script.

Lorsque le script est terminé, Data Manager redémarre automatiquement et vous pouvez continuer d'utiliser IRIS Focus.

8.10 Arrêt, démarrage et redémarrage des services

Vous devez uniquement démarrer ou arrêter un service pour certains cas de dépannage. Ces cas sont décrits étape par étape dans la section *Dépannage*. Dans des conditions normales les services sont toujours en fonctionnement.

Dans CentOS 7, les services sont arrêtés, démarrés et redémarrés avec la commande **systemctl stop / start / restart [nom du service]**.

Pour utiliser la condition **systemctl**, vous devez être connecté en tant qu'utilisateur **racine**.

L'exemple suivant explique comment arrêter, démarrer et redémarrer le service d'application Web IRIS Focus. Notez que le service Monit démarre en même temps que l'application Web.

Arrêt du service

- **systemctl stop monit**
- **systemctl stop vaisala-radarsw-webapp**

Démarrer le service

- **systemctl start vaisala-radarsw-webapp**
- **systemctl start monit**

Redémarrage du service

- **systemctl restart vaisala-radarsw-webapp**

8.11 Connexion

Les fichiers journaux d'IRIS Focus sont stockés dans le répertoire `/var/log/vaisala/radarsw/webapp`, qui contient :

- Journal d'erreurs de l'application : `webapp.log`
- Informations relatives aux performances de l'application : `webapp-metrics.log`

Les journaux plus anciens sont regroupés dans des fichiers séparés et comprimés automatiquement dans des fichiers `.gz`. Aucun fichier journal n'est supprimé automatiquement.

Le fichier de configuration de connexion se trouve dans le répertoire `/etc/vaisala/radarsw/configuration/logback.xml`.

8.11.1 Lecture des journaux de service du système

Pour diagnostiquer des problèmes avec le serveur IRIS Focus, vous devrez peut-être accéder aux fichiers journaux à partir des services du système à l'aide de l'outil CentOS 7 Journal :

```
journalctl -u [service-name] -l -f --no-pager
```

Les options utiles pour `journalctl` incluent les suivantes :

- `-u` permet d'afficher les entrées de journal pour un service donné
- `-n` permet d'afficher uniquement un nombre donné de lignes de journal récentes
- `-f` permet d'afficher les nouvelles entrées de journal qui sont consignées
- `--no-pager` pour ne pas utiliser de programme pager pour la sortie
- `-l` permet d'imprimer des lignes complètes du journal sans ellipse (sans les raccourcir).

Pour plus d'informations, tapez `man journalctl` dans CentOS 7 ou *Using the Journal* via [RHEL System Administrators Guide](https://access.redhat.com/documentation/en-US/Red_Hat_Enterprise_Linux/7/html/System_Administrators_Guide/s1-Using_the_Journal.html) (https://access.redhat.com/documentation/en-US/Red_Hat_Enterprise_Linux/7/html/System_Administrators_Guide/s1-Using_the_Journal.html)

8.11.2 Lecture des journaux du serveur de prévision immédiate

Les journaux du serveur de prévision immédiate sont utiles pour diagnostiquer des problèmes au niveau du serveur de prévision immédiate.

1. Vérifiez l'état du serveur de prévision immédiate en tapant :

```
service vaisala-radarsw-nowcast-server status
```

2. Vérifiez les journaux en tapant :

```
journalctl -f
```

8.12 Installation d'un certificat d'une autorité de certification

L'application Web est fournie avec un certificat SSL auto-signé temporaire, qui sécurise la connexion entre le serveur IRIS Focus et le navigateur Web de l'utilisateur.

Nous vous recommandons toutefois d'acquérir et d'utiliser un certificat d'une autorité de certification (CA) de confiance, en particulier si vous envisagez d'offrir l'accès à IRIS Focus en dehors de votre organisation.

- ▶ 1. Obtenez un certificat signé par une autorité de confiance.
Cette tâche est généralement confiée au service informatique ou à un organisme externe, qui achète un certificat auprès d'une autorité de certification (CA) externe.
- 2. Sauvegardez votre configuration actuelle en exécutant la commande suivante :

```
run /usr/vaisala/radarsw/backup/bin/do-backups
```

Vous sauvegardez ainsi tous les fichiers de configuration dans un fichier `.tar` à l'emplacement `/srv/vaisala/radarsw/backup/configuration`.

- 3. Ouvrez le dossier du certificat par défaut :
`/etc/vaisala/radarsw/webapp-proxy/certificates/cert.pem`
 - a. Sauvegardez le fichier localement en exécutant la commande suivante :

```
cp /etc/vaisala/radarsw/webapp-proxy/certificates/cert.pem /etc/vaisala/radarsw/webapp-proxy/certificates/cert.pem.bkp
```

- b. Remplacez le certificat du fichier par le nouveau certificat signé.

Plus d'informations

- [Application Web \(page 23\)](#)
- [Certificats \(page 100\)](#)

8.13 Sauvegarde de la configuration du système

IRIS Focus est sauvegardé automatiquement par une tâche de sauvegarde de base de données et de configuration journalière qui est exécutée à 02:30 AM, heure du serveur. Dans les paramètres d'usine, le serveur utilise le fuseau horaire UTC.

Le script de sauvegarde stocke la configuration du serveur et la base de données des paramètres d'application.

Sauvegarde automatique

La sauvegarde est effectuée par la tâche cron `/etc/cron.d/vaisala-radarsw-backup-cron` qui lance le script `/usr/vaisala/radarsw/backup/bin/do-backups`.

Les fichiers de sauvegarde créés sont comprimés et stockés dans les répertoires suivants :

- `/srv/vaisala/radarsw/backup/configuration`
- `/srv/vaisala/radarsw/backup/database`

Les sauvegardes sont conservées pendant 180 jours, puis elles sont supprimées.

Chaque fichier de sauvegarde inclut un horodatage au format suivant :

```
radarsw-configuration-2019-09-05T06-48-26.tar.gz
```

8.13.1 Réalisation d'une sauvegarde manuelle

1. Connectez-vous en tant qu'utilisateur **root**.
2. Exécutez : **`/usr/vaisala/radarsw/backup/bin/do-backups`**
3. Vérifiez que des nouveaux fichiers sont créés dans les répertoires suivants :

```
/srv/vaisala/radarsw/backup/configuration/radarsw-configuration-  
<timestamp>.tar.gz
```

```
/srv/vaisala/radarsw/backup/database/database-wx-<timestamp>.gz
```

```
/srv/vaisala/radarsw/backup/database/database-vsp-<timestamp>.gz
```

Chaque fichier de sauvegarde inclut un horodatage au format suivant :

```
radarsw-configuration-2019-09-05T06-48-26.tar.gz
```

8.14 Restauration à partir d'une sauvegarde

1. Connectez-vous en tant qu'utilisateur **root**.
2. Arrêtez le service Monit :

```
systemctl stop monit.service
```

3. Arrêtez l'application Web IRIS Focus :

```
systemctl stop vaisala-radarsw-webapp.service
```

4. (En option) exécutez le script de sauvegarde :
`/usr/vaisala/radarsw/backup/bin/do-backups`
 - a. Copiez les fichiers de configuration actuels sur un hôte distant.
 - b. Copiez le fichier de configuration résultant sur votre machine : `/srv/vaisala/radarsw/backup/configuration/radarsw-configuration-2019-10-12T09-42-18.tar.gz`
5. Copiez les mots de passe de la base de données actuelle depuis `/etc/vaisala/radarsw/configuration/vsoweb-override.ini`.
 Enregistrez-les dans un fichier texte pour [étape 12](#).

```
[DATASOURCE]
datasource.password = xsGzN3ZK6kMqvaH6dzJQqAg1KwTMLnJL

[VSP_DATASOURCE]
datasource.password = AgbBwtr0XqDh64DgklkK6XqLXsnQP08U
```

6. Copiez le mot de passe Data Manager actuel depuis `/etc/vaisala/radarsw/data-manager/data-manager-override.properties`.

```
/etc/vaisala/radarsw/data-manager/data-manager-override.properties
spring.datasource.password = bFKNUQ5fvFMfmsU3vWP3CEYJHVTu0JZ2
```

Enregistrez-le dans un fichier texte pour [étape 12](#).

7. Abandonnez la base de données actuelle avec l'utilitaire `rsw-db-tool` :

```
rsw-db-tool drop-db
```

8. Recréez une base de données vide :

```
rsw-db-tool create-db
```

9. Basculez vers la base de données **postgres** du compte utilisateur :

```
su - postgres
```

10. Copiez vos fichiers de sauvegarde sur le serveur Focus et stockez les contenus de base de données en lisant les contenus du fichier dans le flux de sortie standard et en les insérant dans les bases de données IRIS Focus :

```
gzip --decompress --to-stdout /radarsw-database-vsp-2019-10-12T07-54-50.gz
| psql vsp_v1
gzip --decompress --to-stdout /radarsw-database-wx-2019-10-12T07-54-50.gz
| psql wxdb2
```

11. Quittez le shell utilisateur postgres :

```
exit
```

12. Utilisation des mots de passe enregistrés dans [étape 5](#) et [étape 6](#), remplacez les mots de passe de base de données dans ces fichiers :

```
/etc/vaisala/radarsw/configuration/vsoweb-override.ini  
/etc/vaisala/radarsw/data-manager/data-manager-override.properties
```

13. Démarrez l'application Web IRIS Focus :

```
systemctl start vaisala-radarsw-webapp.service
```

14. Démarrez le service Monit :

```
systemctl start monit.service
```

8.15 Logiciel de gestion du serveur

Si vous exécutez le logiciel de gestion du serveur sur votre serveur IRIS Focus, assurez-vous que les paramètres du logiciel de gestion n'interfèrent pas avec vos paramètres réseau prévus.

Par exemple, sur les serveurs Dell PowerEdge, le contrôleur d'accès distant Dell intégré (iDrac) définit une adresse IP statique par défaut pour le serveur la première fois qu'il est déployé.

Sur des systèmes IRIS Focus préconfigurés Vaisala, iDrac est désactivé par défaut.

8.16 Licence au redémarrage du serveur

Les sessions actives et leurs licences ne sont pas stockées quand le serveur IRIS Focus est arrêté.

Lorsque le serveur redémarre, les sièges de licence sont attribués aux utilisateurs qui se connectent à partir de zéro. Le nombre total de sièges dans le pool de licences n'est pas affecté.

Plus d'informations

- [Licence \(page 11\)](#)

8.17 Licence sur des systèmes avec disques durs mis en miroir (RAID 1 ou RAID 5)

Les licences d'IRIS Focus sont associées, notamment, à des ID de disque dur. Le retrait ou le remplacement d'un disque dur dans un réseau RAID peut engendrer un comportement inattendu. Dans ce cas, vous devriez renouveler votre licence. Contactez votre représentant client Vaisala pour obtenir d'autres instructions.

Plus d'informations

- [Licence \(page 11\)](#)

8.18 Réactivation de la licence après la mise à niveau du serveur

La clé de produit dans la licence IRIS Focus est spécifique au serveur. Si vous mettez votre serveur à niveau, vous devez demander une nouvelle clé de service et activer la nouvelle licence.

- ▶ 1. Contactez Vaisala et demandez une nouvelle clé de serveur.
2. Configurez votre nouveau serveur en exécutant les étapes des sections suivantes :
 - a. [Installation de CentOS \(page 27\)](#).
 - b. [Installation des composants d'IRIS Focus \(page 38\)](#).
 - c. [Configuration de Data Manager \(page 48\)](#).
 - d. [Vérification de l'installation d'IRIS Focus \(page 54\)](#).
3. Réactivez la licence.
Selon que votre serveur est connecté à Internet ou non, consultez :
 - [Activation de licence – En ligne \(page 42\)](#)
 - [Activation de licence – Hors ligne \(page 45\)](#)

9. Mise à niveau

9.1 Mise à niveau d'IRIS Focus 4.0 ou version ultérieure vers IRIS Focus 5.xx

Les instructions suivantes partent du principe que vous passez de la version 4.0 ou version ultérieure d'IRIS Focus à la version 5.x.x d'IRIS Focus.



Vous pouvez passer à la version 5.x.x d'IRIS Focus depuis la version 4.0 ou ultérieure d'IRIS Focus. Si vous disposez d'une version antérieure d'IRIS Focus, vous devez passer par chaque version antérieure à la version 4.0 d'IRIS Focus avant de mettre à niveau vers la version 5.x.x. d'IRIS Focus.



ATTENTION Lorsque vous effectuez une mise à niveau d'IRIS Focus 4.0 vers 5.x.x, les données dans Data Manager sont supprimées. Les définitions MVF et composite ne sont également plus disponibles après la mise à niveau. Vaisala vous recommande de sauvegarder la configuration de votre système avant la mise à niveau.

Pour plus d'informations sur l'ajout des données historiques à votre système après la mise à niveau, consultez *IRIS Focus Administrator Guide*.



Lorsque vous effectuez une mise à niveau vers IRIS Focus 5.xx à partir d'une version ultérieure à 4.0, les données dans Data Manager ne sont pas supprimées.

Après la mise à niveau d'IRIS Focus 4.0 vers la version 5.x.x, vous devez recréer vos zones d'intérêt.

9.1.1 Licence

Cette mise à niveau nécessite une nouvelle licence. Les instructions de mise à niveau comprennent une étape pour identifier l'ID de verrouillage dont vous avez besoin pour obtenir la nouvelle licence.

Si vous disposez d'un contrat avec Vaisala, vous devriez recevoir votre licence de mise à niveau par e-mail. Si vous n'avez pas reçu la licence, veuillez contacter l'assistance technique Vaisala à l'adresse e-mail suivante : helpdesk@vaisala.com. Dans tous les autres cas, veuillez contacter votre représentant commercial Vaisala pour obtenir une nouvelle licence.



ATTENTION Il est possible de mettre à niveau votre système sans licence valide avec la commande `./rsw-upgrade --online --skip-license`, mais ce n'est pas recommandé. La mise à niveau sans licence valide entraînera l'arrêt du système ou son exécution dans un état dégradé jusqu'à ce que vous receviez et installiez un fichier de licence valide.

Vous pouvez vérifier les informations du fichier de licence en exécutant le script suivant :

```
rsw-license-info
```

Une copie du script est incluse dans le support d'installation, afin que vous puissiez l'exécuter avant l'installation. Une autre copie sera installée sur le système, afin que vous puissiez vérifier la licence après l'installation.

9.1.2 Exécution de la mise à niveau



Pour afficher les options de ligne de commande d'installation, exécutez : `./rsw-upgrade -h`

Dans les instructions suivantes, `x.x` désigne la version et le numéro de correctif d'Iris Focus.

- ▶ 1. Connectez-vous en tant qu'utilisateur **root**.
2. Sauvegardez la configuration du système.
Voir [Réalisation d'une sauvegarde manuelle \(page 86\)](#).
3. Insérez la clé USB contenant la mise à niveau.
4. Copiez le fichier `Vaisala_IRIS_installer-5.x.x.tar` de la clé USB sur le disque dur du serveur, par exemple dans le répertoire `/root`.
5. Changez au répertoire `répertoire /root` et extrayez le fichier `.tar` :

```
#tar -xvf Vaisala_IRIS_installer-5.x.x.tar
```

, où `x.x` désigne la version et le numéro de correctif d'Iris Focus.

6. Sélectionnez le répertoire créé lors de l'étape précédente :

```
Vaisala-IRIS-Focus-v5.x.x-RC1--69
```

7. Si vous avez déjà une nouvelle licence, passez à l'étape [étape 10](#). Si vous n'avez pas encore de nouveau fichier de licence, tapez la commande suivante pour identifier l'ID de verrouillage de votre système :

```
./rsw-license-info
```

Le résultat affiche le nouvel ID de verrouillage de votre système, ainsi que des informations indiquant que le fichier de licence actuel n'est pas valide. Exemple :

```
ID de verrouillage : *Erreur 1KTW99ERX5MBRL2 : Les critères de
verrouillage doivent être 0x18 ou 0x80. Le critère est : 0x4. IniFile :
license/license.ini LicFile: /etc/vaisala/radaraw/configuration/
license.txt Version : n/a Valid : false Active : false Starts : n/a Ends :
n/a
```

8. Contactez l'assistance technique de Vaisala ou votre représentant Vaisala pour obtenir le fichier de licence. Vous devrez fournir l'ID de verrouillage.
9. Une fois le nouveau fichier de licence reçu et enregistré sur votre serveur, vérifiez qu'il est valide grâce à la commande :

```
./rsw-license-info --license /mnt/usb/license-5.x.x.txt
```

, où vous remplacez `/mnt/usb/license-5.x.x.txt` par l'emplacement de votre fichier de licence.

Si le fichier de licence est valide, les deux champs **Valid** et **Active** indiqueront **true** (**vrai**). Exemple :

```
ID de verrouillage : *1KTW99ERX5MBRL2 IniFile : license/license.ini
LicFile: /mnt/usb/license-5.2.txt Version : 5.2 Valid : true Active : true
Starts : 2010-01-01T00:00:00Z Ends : 2021-12-31T00:00:00Z Feature :
IRIS_Focus_Light (seats : 10) Feature : IRIS_Focus_Version (seats : 10)
Feature : IRIS_Nowcast (seats : 10) Feature : IRIS_Focus (seats : 10)
```

10. Exécutez le script de la mise à niveau :

- **Mise à niveau en ligne :**

```
./rsw-upgrade --online --license /mnt/usb/license-5.x.x.txt
```

- **Mise à niveau hors ligne :**

```
./rsw-upgrade --offline --license /mnt/usb/license-5.x.x.txt
```

11. Vérifiez la mise à niveau en exécutant : **rpm -qa | grep vaisala**
Vérifiez que le menu **rpm** est la version et le numéro de correctif corrects.

9.2 Mise à niveau d'IRIS Focus 4.0 ou 5.0 vers IRIS Focus 5.1

Les instructions suivantes partent du principe que vous passez de la version 4.0 ou ultérieure d'IRIS Focus à la version 5.1 d'IRIS Focus.



Vous pouvez passer à la version 5.1 d'IRIS Focus depuis la version 4.0 ou ultérieure d'IRIS Focus. Si vous disposez d'une version antérieure d'IRIS Focus, vous devez passer par chaque version antérieure à la version 4.0 d'IRIS Focus avant de mettre à niveau vers la version 5.1 d'IRIS Focus.



ATTENTION Cette procédure supprime les contenus de la base de données de data manager. Assurez-vous de sauvegarder la base de données avant de commencer. La base de données sera remplie à nouveau lorsque vous commencerez à exécuter des données après la mise à niveau.

- ▶ 1. Connectez-vous en tant qu'utilisateur **root**.
2. Sauvegardez la configuration du système.
Voir [Réalisation d'une sauvegarde manuelle \(page 86\)](#).
3. Insérez la clé USB contenant la mise à niveau.
4. Copiez le fichier *Vaisala_IRIS_installer-5.1.tar* de la clé USB sur le disque dur du serveur, par exemple dans le répertoire */root*.
5. Sélectionnez le répertoire */root* et extrayez le fichier *.tar* :

```
#tar -xvf Vaisala_IRIS_installer-5.1.tar
```

6. Sélectionnez le répertoire créé lors de l'étape précédente :

```
Vaisala-IRIS-Focus-v5.1-RC1--69
```

7. Exécutez le script de la mise à niveau.

Mise à niveau en ligne :

```
./rsw-upgrade --online
```

Mise à niveau hors ligne :

```
./rsw-upgrade --offline
```



Pour afficher les options de ligne de commande d'installation, exécutez : **./rsw-upgrade -h**

8. Vérifiez la mise à niveau en exécutant : **rpm -qa | grep vaisala**
Vérifiez que le nom **rpm** est la version 5.1.

9.3 Préparation pour la mise à jour de IRIS Focus 3.0 vers la version IRIS Focus 4.0

- ▶ 1. Vérifiez la taille des partitions du **/srv** et du **/var** :

```
df -h | grep /srv
df -h | grep /var
```



Notez les tailles de disques affichées.
Par exemple **/srv = 900G, /var = 30G**

2. Sauvegarder **/srv** :
- Connectez-vous en tant qu'utilisateur **root**.
 - Changer de répertoire :

```
cd /home
```

- Assurez-vous qu'il y ait suffisamment d'espace sur **/accueil** pour le contenu des **/srv**.
- Si nécessaire, créez de l'espace sur une partition ou montez un disque dur distinct pour effectuer la sauvegarde.
- Compressez le répertoire **/srv** en créant une archive **tar.c**

```
tar -zcvf srv.tar /srv
```

3. Arrêtez les services :

```
systemctl stop monit; systemctl stop vaisala-radar-sw*
```

Les services suivants sont arrêtés :

```
{webapp, warn-reader, scan-http-service, scan-updater-service, nowcast-server, geoserver}
```

4. Démontez le système de fichiers sur la partition `/srv` :

```
umount <srv-mount-point>
```

Exécutez la commande **lvdisplay | grep /srv** pour afficher le point de montage pour `/srv`. Par exemple, `/dev/centos/srv`.

5. Supprimez le volume logique `/srv` :

```
lvremove <srv-mount-point>
```

6. Créez un nouveau volume logique `/srv` :

```
lvcreate -L 830G -n srv <volume group name>
```

Remplacez 830 G par la valeur `/srv` originale diminuée de 75 Go. Le `<volume group name>` est, par exemple `centos` dans `/dev/centos/srv` `<srv-mount-point>`.

- a. Sélectionnez `y` pour effacer la signature `xfs`.

7. Créez le système de fichiers `xfs` sur le volume nouvellement créé :

```
mkfs.xfs <srv-mount-point>
```

8. Montez le système de fichiers :

```
mount <srv-mount-point> /srv
```

9. Remplacez les fichiers dans `/srv` :

```
tar -xf srv.tar -C /
```

10. Augmentez le volume `/var` :

```
lvextend -L100G <srv-mount-point-of-var>
```

Par exemple : `/dev/centos/var`

11. Augmentez le système de fichiers sur `/var` :

```
xfs_growfs /var
```

Cette opération permet d'accroître le système de fichiers jusqu'à l'espace maximum disponible sur le volume.

12. Vérifiez que les partitions possèdent les tailles souhaitées :

```
df -h
```

13. Redémarrez les services suivants :

```
systemctl start monit  
systemctl start vaisala-radarsw-*
```

9.4 Mise à niveau d'IRIS Focus 3.0 vers IRIS Focus 4.0

Les instructions suivantes supposent que vous effectuez la mise à niveau d'IRIS Focus 3.0 vers IRIS Focus 4.0.



Si vous disposez de versions antérieures d'IRIS Focus, vous devez procéder à la mise à niveau vers chacune des versions intermédiaires avant de passer à IRIS Focus 4.0.



IRIS Focus 4.0 nécessite une nouvelle licence. Si vous ne possédez pas encore de licence, veuillez contacter votre représentant commercial Vaisala.

1. Connectez-vous en tant qu'utilisateur **root**.
2. Sauvegardez la configuration du système.
Voir [Réalisation d'une sauvegarde manuelle \(page 86\)](#).

3. Téléchargez les fichiers suivants :



Les fichiers sont très volumineux. Utilisez un outil de téléchargement tel que [CrossFTP](#) qui permet de poursuivre des téléchargements pour récupérer les progiciels.

- a. Progiciel d'application Web IRIS Focus : *Vaisala_IRIS_installer-<latest version>.tar*
 - b. Répertoire des cartes : *vaisala-iris-maps-v2.zip*
 - c. Répertoire des données de terrain : *vaisala-iris-terrain-v2.zip*
4. Insérez la clé USB contenant la mise à niveau.
 5. Copiez le fichier *Vaisala_IRIS_installer-4.0.tar* de la clé USB sur le disque dur du serveur, par exemple dans le répertoire */root*.
 6. Extrayez les fichiers suivants :

```
tar -xvf Vaisala_IRIS_installer-4.0.tar
unzip vaisala-iris-maps-v2.zip
unzip vaisala-iris-terrain-v2.zip
```

7. Basculez vers le répertoire créé à l'étape précédente :

```
cd Vaisala-IRIS-Focus-v4.0.0--xx
```

8. Exécutez le script de mise à niveau.

Mise à niveau en ligne :

```
./rsw-upgrade --gis-db-dump [maps directory] --terrain-dir [terrain directory] --online
```

Mise à niveau hors ligne :

```
./rsw-upgrade --gis-db-dump [maps directory] --terrain-dir [terrain directory] --offline
```

Lors de l'exécution du script de mise à niveau, remplacez `[maps directory]` et `[terrain directory]` par les bons chemins.



Pour afficher les options de ligne de commande d'installation, exécutez : `./rsw-upgrade -h`

9. Vérifiez la mise à niveau en exécutant : `rpm -qa | grep vaisala`
Vérifiez que le nom `rpm` est la version 4.0.

10. Activez la licence IRIS Focus.

Selon que votre serveur est connecté à Internet ou non, consultez :

- [Activation de licence – En ligne \(page 42\)](#)
- [Activation de licence – Hors ligne \(page 45\)](#)

9.5 Mise à niveau d'IRIS Focus 2.1 vers IRIS Focus 3.0

Les instructions suivantes supposent que vous effectuez la mise à niveau d'IRIS Focus 2.1 vers IRIS Focus 3.0.



Si vous disposez d'IRIS Focus 2.0, vous devez le mettre à niveau vers IRIS Focus 2.1 avant de pouvoir effectuer la mise à niveau vers IRIS Focus 3.0.



IRIS Focus 3.0 nécessite une nouvelle licence. Si vous ne possédez pas encore de licence, veuillez contacter votre représentant commercial Vaisala.

1. Connectez-vous en tant qu'utilisateur **root**.
2. Sauvegardez la configuration du système.
Voir [Réalisation d'une sauvegarde manuelle \(page 86\)](#).
3. Insérez la clé USB contenant la mise à niveau.
4. Copiez le fichier *Vaisala_IRIS_installer-3.0.tar* de la clé USB sur le disque dur du serveur, par exemple dans le répertoire */root*.
5. Extrayez le fichier : `tar -xvf Vaisala_IRIS_installer-3.0.tar`
6. Basculez vers le répertoire créé à l'étape précédente :
`cd Vaisala-IRIS-Focus-v3.0.0--xx`
7. Selon que vous effectuez une mise à niveau en ligne ou hors ligne, exécutez l'un des scripts suivants : **./rsw-upgrade**

```
./rsw-upgrade --online
```

```
./rsw-upgrade --offline
```



Pour afficher les options de ligne de commande d'installation, exécutez : **./rsw-upgrade -h**

8. Vérifiez la mise à niveau en exécutant : **rpm -qa | grep vaisala**
Vérifiez si le nom rpm est version 3.0.
9. Activez la licence IRIS Focus.
Selon que votre serveur est connecté à Internet ou non, consultez :
 - [Activation de licence – En ligne \(page 42\)](#)
 - [Activation de licence – Hors ligne \(page 45\)](#)

9.6 Mise à niveau d'IRIS Focus 2.0 vers IRIS Focus 2.1

Les instructions suivantes supposent que vous effectuez la mise à niveau d'IRIS Focus 2.0 vers IRIS Focus 2.1



IRIS Focus 2.1.0 nécessite une nouvelle licence. Si vous ne possédez pas encore de licence, veuillez contacter votre représentant commercial Vaisala.

- ▶ 1. Connectez-vous en tant qu'utilisateur **root**.
2. Sauvegardez la configuration du système.
Voir [Réalisation d'une sauvegarde manuelle \(page 86\)](#).
3. Insérez la clé USB contenant la mise à niveau.
4. Copiez le fichier *Vaisala_IRIS_installer-2.1.tar* de la clé USB sur le disque dur du serveur, par exemple dans le répertoire */root*.
5. Extrayez le fichier : **tar -xvf Vaisala_IRIS_installer-2.1.tar**
6. Basculez vers le répertoire créé à l'étape précédente :
cd Vaisala-IRIS-Focus-v2.1.0--55
7. Exécutez : **./rsw-upgrade**



Pour afficher les options de ligne de commande d'installation, exécutez : **./rsw-upgrade -h**

8. Vérifiez la mise à niveau en exécutant : **rpm -qa | grep vaisala**
Vérifiez si le nom rpm est version 2.1.
9. Activez la licence IRIS Focus.
Selon que votre serveur est connecté à Internet ou non, consultez :
 - [Activation de licence – En ligne \(page 42\)](#)
 - [Activation de licence – Hors ligne \(page 45\)](#)

10. Sécurité

10.1 Encodage

La communication entre le navigateur et l'application Web est chiffrée.

Le trafic des autres données au sein du serveur d'application IRIS Focus n'est pas chiffré.

IRIS Focus utilise Jetty comme logiciel de serveur Web et HAProxy pour traiter l'encodage HTTPS. L'encodage SSL a été désactivé dans HAProxy et seul l'encodage TLS est pris en charge.

Plus d'informations

- [Application Web \(page 23\)](#)
- [HAProxy \(page 78\)](#)

10.2 Certificats

L'application Web est fournie avec un certificat SSL auto-signé temporaire, qui sécurise la connexion entre le serveur IRIS Focus et le navigateur Web de l'utilisateur.

Le navigateur affiche un avertissement de sécurité lorsque vous essayez d'accéder à l'application Web. Cependant, vous pouvez utiliser l'application normalement, même avec l'avertissement.

Nous vous recommandons toutefois d'acquérir et d'utiliser un certificat d'une autorité de certification (CA) de confiance, en particulier si vous envisagez d'offrir l'accès à IRIS Focus en dehors de votre organisation.

Plus d'informations

- [Application Web \(page 23\)](#)
- [Installation d'un certificat d'une autorité de certification \(page 85\)](#)

10.3 Paramètres de sécurité

Un pare-feu est préconfiguré sur le serveur IRIS Focus.

Les ports d'accès SSH (22), HTTP (80) et HTTPS (443) sont ouverts intentionnellement :

- Utilisation de SSH pour la configuration
- Le port HTTP est utilisé pour le réacheminement vers HTTPS
L'application est toujours utilisée sur HTTPS

Le serveur nécessite l'accès à HTTP et à HTTPS pour les utilisateurs finaux. Si l'accès au système s'effectue via Internet, vous devez limiter l'accès au port SSH depuis Internet afin de renforcer la sécurité du système.

Le pare-feu est configuré via le système du pare-feu CentOS. Pour plus d'informations, consultez la page https://access.redhat.com/documentation/en-US/Red_Hat_Enterprise_Linux/7/html/Security_Guide/sec-Using_Firewalls.html.

Plus d'informations

- [Installation des composants d'IRIS Focus \(page 38\)](#)

11. Dépannage

11.1 Data Manager ne fonctionne pas comme prévu

Lorsqu'ils fonctionnent correctement, Data Manager et le serveur socket fonctionnent en continu.

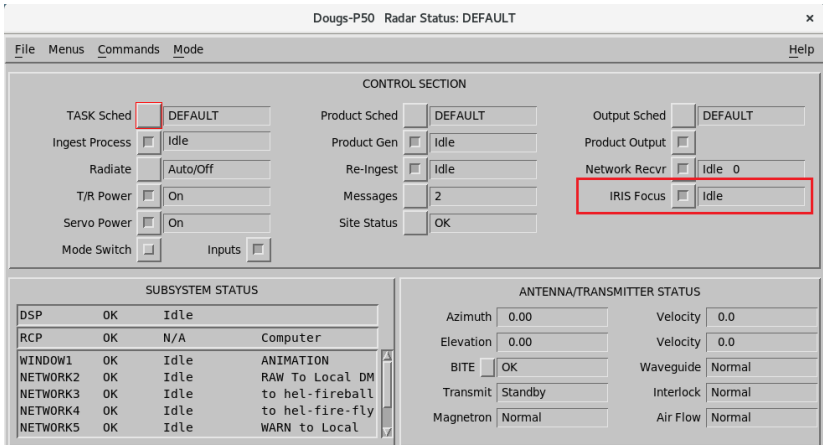
Dans certains cas, IRIS Focus peut ne pas être en mesure de demander des produits d'IRIS Analysis à partir de la machine IRIS Analysis via le serveur socket ou IRIS Analysis peut ne pas pouvoir envoyer les produits **RAW** à IRIS Focus. Dans de tels cas, essayez les solutions suivantes.

- ▶ 1. Essayez de désactiver le pare-feu sur la machine du serveur socket :

```
service firewall stop
```

2. Vérifiez la configuration du produit dans IRIS Analysis et tenez compte des éléments suivants :
 - Pour générer des centres corrects dans IRIS Focus pour les produits d'IRIS Analysis, IRIS Analysis doit créer 1 produit pour chaque site sur le serveur IRIS Analysis.
 - Le serveur socket IRIS a une limite de 1000 produits qui peuvent être reçus par IRIS Focus, de sorte que le serveur socket ne fournit que les 1000 produits les plus récents. Par exemple, si IRIS Analysis crée un nouveau produit toutes les 15 minutes, IRIS Focus ne visualise que les 10 derniers jours de données. (*4 produits/heure * 24 heures * 10 jours*).
 - Les produits **RAW** sont uniquement requis pour Data Manager d'IRIS Focus.

- Dans le menu **Radar Status** d'IRIS Analysis, vérifiez que l'option **IRIS Focus** est activée. Le bouton à bascule active/désactive le serveur socket.



- Si IRIS Focus a été installé sur un système qui exécutait déjà IRIS Analysis et que la licence de cette application ne prenait pas en charge la connectivité avec IRIS Focus, il est possible que vous ayez besoin d'une nouvelle licence IRIS Analysis. Demandez une nouvelle licence à votre représentant Vaisala.
- Pour vérifier la livraison des fichiers **RAW**, assurez-vous que **radarinput** de Data Manager est configuré correctement sur le serveur IRIS Focus :
 - Sur la machine d'IRIS Analysis, connectez-vous comme **root**.
 - Tapez : `-- ssh radardmininput@the-focus-machine-hostname.com date`
 - Assurez-vous que les données et l'heure sont renvoyées par la machine d'IRIS Focus sans avoir à taper un mot de passe..
 - Vérifiez les clés de sécurité et les autorisations :
 - `/var/lib/radardmininput/.ssh/authorized_keys` doit être correct
 - Les autorisations doivent être définies sur `chmod 644 ./authorized_keys`
- Redémarrez IRIS Analysis et/ou les serveurs IRIS Focus.

Plus d'informations

- [Configuration de Data Manager \(page 48\)](#)

11.2 La gestion interne de Data Manager ne fonctionne pas comme prévu

Si les données sont corrompues, l'application plante. Si Focus n'est pas en mesure d'afficher les données alors que vous savez que les données doivent être disponibles, les données sont probablement endommagées. Les journaux peuvent également indiquer qu'une erreur s'est produite lors du traitement des fichiers.

Utilisez le script `rsw-data-manager-clear-data` si le stockage des données de Data Manager est corrompu ou s'il est nécessaire de supprimer toutes les données de Data Manager.



ATTENTION L'exécution du script supprime toutes les données de radar de IRIS Focus, y compris les configurations de prévision immédiate, les configurations composites prédéfinies et les données radar BRUTES.

- ▶ 1. Exécutez le script :

```
DM_RESET=yes rsw-data-manager-clear-data
```

Lorsqu'il y a beaucoup de données de radar BRUTES dans Data Manager, l'exécution du script peut prendre un certain temps.



ATTENTION N'interrompez pas l'exécution du script.

11.3 Identification de la version logicielle d'IRIS FOCUS

Avant de contacter l'assistance technique de Vaisala à propos d'un problème, recherchez la version d'IRIS Focus qui est installée sur votre système.

- ▶ 1. Dans la fenêtre du terminal, exécutez :

```
rpm -qa --qf '%{NAME} %{VERSION}\n' | grep 'vaisala-radarsw-webapp'
```

Plus d'informations

- [Support technique \(page 127\)](#)

11.4 Couche éclair vide

Si la couche Éclair existe dans votre application IRIS Focus, mais que vous ne voyez aucun symbole d'éclair, vérifiez les conditions requises suivantes :

- ▶ 1. Assurez-vous que des éclairs nuage-sol se sont produits au moment de l'observation
- 2. Vérifiez si le fichier de configuration `/etc/vaisala/radarsw/configuration/vsoweb-override.ini` contient la ligne suivante :

```
lightning.wms.url = [URL received from Vaisala]
```

- 3. Vérifiez si votre abonnement au service Vaisala AviCast GLD360 est actif.



Si vous modifiez le fichier de configuration, vous devez redémarrer le service `vaisala-radarsw-webapp` avec la commande **`service vaisala-radarsw-webapp restart`**.

11.5 Couche éclair manquante

Si vous vous êtes abonné au service de détection d'éclairs Vaisala AviCast GLD360 et que la couche éclair n'apparaît pas dans l'interface utilisateur d'IRIS Focus après avoir exécuté le script `rsw-lightning-configure`, ajoutez la couche éclair manuellement.

- ▶ 1. Connectez-vous à IRIS Focus avec un compte d'administrateur et sélectionnez **Admin**.
- 2. Sélectionnez **Carte > Couches de cartographie**.
- 3. Sélectionnez **Ajouter une nouvelle couche**.

4. Dans **Informations sur la couche de carte**, entrez les valeurs suivantes :

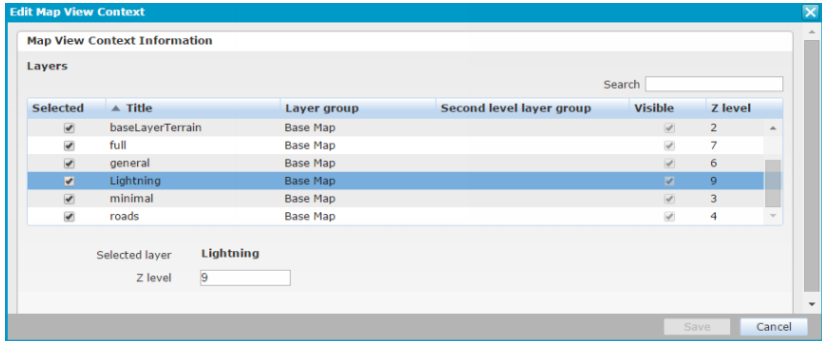
The screenshot shows the 'Edit Map Layer' dialog box with the following configuration:

- Map Layer Information:**
 - Title: Lightning
 - URL: /lightning
 - Layer: lightning:ltq_combined_25
 - Base layer:
 - Transparent:
 - MIME type: image/png
- Layer Style:**
 - Append SLD to request:
 - SLD URL: https://storm.vaisala.com/geolegends/ltq_combined_25.sld
 - Name: ltq_combined_25.ltq_types

Buttons: Save, Cancel

- URL:** /lightning
 - Couche:** lightning:ltq_combined_25
 - Transparent:** cocher la case
 - URL SLD:** https://storm.vaisala.com/geolegends/ltq_combined_25.sld
 - Nom:** ltq_combined_25.ltq_type
5. Sélectionnez **Enregistrer**.
6. Cliquez sur **Carte > Contextes de la Vue Carte**
7. Modifiez le contexte cartographique par défaut **TheMap**.

8. Sélectionnez la nouvelle couche éclair créée et numérotez-la en lui attribuant un **Niveau Z** supérieur à celui de toutes les couches de carte de base du contexte cartographique. Le paramètre **Niveau Z** définit l'ordre de superposition des couches sur la carte. Le chiffre le plus élevé correspond à la couche superposée en dernier.



Dans l'application Web, la nouvelle couche apparaît en bas de la liste de sélection de produits de radar.

11.6 La prévision immédiate n'est pas disponible

Si vous ne voyez pas les fonctions de prévision immédiate à l'écran, soit vous ne possédez pas de licence, soit la prévision immédiate est désactivée.

- ▶ 1. Vérifiez si vous possédez une licence de prévision immédiate.
 - a. Vous devez disposer d'un siège IRIS Focus pour utiliser la prévision immédiate. Si aucun siège n'est disponible, patientez jusqu'à ce qu'un siège IRIS Focus soit disponible et réessayez.
 - b. Connectez-vous à IRIS Focus en tant qu'administrateur.
 - c. Sélectionnez **Admin > Licensing Management**.
2. Vérifiez que MVF est configuré pour votre site.
3. Connectez-vous en tant qu'utilisateur **root**.
4. Accédez à `/etc/vaisala/radarsw/configuration/vsoweb-override.ini`.

5. Dans la section `[NOWCAST]` du fichier `vsoweb-override.ini`, vérifiez que la création MVF est activée dans IRIS Focus :

```
[NOWCAST]
nowcast.mvf.run = true
```



Par défaut, la génération MVF est activée (`true`).

6. Redémarrez le service `vaisala-radarsw-webapp` en saisissant :

```
systemctl restart vaisala-radarsw-webapp
```

7. Démarrez le serveur de prévision immédiate en saisissant :

```
systemctl start vaisala-radarsw-nowcast-server
```

- a. Pour vérifier le démarrage du serveur, saisissez :

```
systemctl status vaisala-radarsw-nowcast-server.service
```

- b. Vérifiez le statut :

```
Actif : actif (en cours d'exécution)
```

Plus d'informations

- [Licence \(page 11\)](#)

11.7 Le fait de prendre un instantané génère une erreur du serveur

Si, en effectuant un instantané ou en demandant une image via l'URL, la session serveur expire ou une erreur du serveur est générée, cela peut indiquer un problème avec le compte utilisateur `image-export`.

1. Vérifiez que le journal de l'application affiche l'erreur :

```
Login failed for username image-export
```

2. Connectez-vous en tant qu'utilisateur `admin`.

3. Vérifiez que le mot de passe `image-export` correspond à celui enregistré dans `vsoweb-override.ini`.

11.8 Affichage non correct de l'aide en ligne dans Internet Explorer

Si vous exécutez le logiciel dans Internet Explorer en activant l'affichage de compatibilité, il se peut que l'aide en ligne ne s'affiche pas correctement.

Pour résoudre le problème, désactivez le paramètre **Afficher les sites intranet dans Affichage de compatibilité**.

- ▶ 1. Pour afficher le menu Internet Explorer, appuyez sur **ALT**.
- 2. Sélectionnez **outils > Paramètres de vue de compatibilité**.
- 3. Désélectionnez **Afficher les sites intranet dans Affichage de compatibilité**.
- 4. Vous devrez peut-être gérer la liste sous **Sites Web que vous avez ajoutés à l’Affichage de compatibilité**:
 - a. Mettez en surbrillance l'adresse du site Web que vous souhaitez supprimer.
 - b. Sélectionnez **Supprimer**.

11.9 Désinstallation d'IRIS Focus

Utilisez cette procédure pour débloquer votre système en cas d'échec d'installation occasionnant un plantage.



ATTENTION Le script `rsw-uninstaller` permet de supprimer complètement IRIS Focus, y compris toutes ses données et tous ses fichiers de configuration.



ATTENTION Le script `rsw-uninstaller` permet de supprimer **Postgres** et toutes les bases de données. N'exécutez pas le script si le système inclut un autre logiciel utilisant **PostgreSQL**, car il élimine également les bases de données **PostgreSQL** non associées à IRIS Focus.


- ▶ 1. Ouvrez le répertoire contenant les fichiers d'installation d'IRIS Focus.
- 2. Exécutez : `./rsw-uninstaller`
Lorsque vous y êtes invité, confirmez que vous souhaitez exécuter le script. Le script éliminera tous les utilisateurs, configurations et données du système afin que vous puissiez relancer l'installation.

Plus d'informations

- [Installation des composants d'IRIS Focus \(page 38\)](#)


Annexe A. Emplacements des fichiers

Tableau 13 Fichiers de configuration et d'application IRIS Focus

Fichier ou répertoire	Description
<p><i>/etc/vaisala/radarsw/configuration</i></p> <ul style="list-style-type: none"> • <i>gis-override.ini</i> Paramètres de base de données GeoServer. • <i>logback.xml</i> Paramètres de niveau de connexion. • <i>radar_centers.properties</i> Liste des points centraux de site de radar stockés. 	<p>Fichiers de configuration des paramètres du module IRIS Focus.</p> <p>Les fichiers énumérés ici sont les plus importants.</p> <div style="border: 1px solid gray; padding: 10px;">  <p>ATTENTION Certains paramètres possèdent un fichier de configuration par défaut et un fichier de remplacement. Par exemple :</p> <ul style="list-style-type: none"> • <i>gis-config.ini</i> • <i>gis-override.ini</i> <p>En cas de besoin, modifiez le fichier de remplacement.</p> </div>
<i>/etc/vaisala/radarsw/configuration/vsoweb-override.ini</i>	Paramètres de connexion du serveur socket, des couches Éclair, de la prévision immédiate, etc.
<i>/etc/vaisala/radarsw/nowcast/nowcast.ini</i>	Fichiers de configuration du serveur de prévision immédiate.
<i>/usr/vaisala/radarsw/configuration</i>	Fichiers de configuration des applications d'aide utilisées pour la maintenance d'IRIS Focus.
<i>/var/lib/radarweb</i>	Répertoire racine de l'utilisateur <i>radarweb</i> . L'application Web IRIS Focus est déployée ici.
<i>/var/lib/radardm</i>	Répertoire racine de l'utilisateur <i>radardm</i> .
<i>/var/lib/radardminput</i>	Répertoire racine de l'utilisateur <i>radardminput</i> .
<i>/srv/vaisala/radarsw/datamanager/input</i>	Répertoire où sont copiés les fichiers envoyés par une machine IRIS Analysis. Répertoire dans lequel le service d'entrée de Data Manager traite les fichiers.
<i>/srv/vaisala/radarsw/datamanager/storage</i>	Répertoire dans lequel Data Manager stocke les données polaires ou RAW.
<i>/var/lib/warnreader</i>	Fichiers de configuration des événements et des alertes.
<i>/var/log/vaisala/radarsw</i>	Fichiers journaux de l'application Web IRIS Focus

Annexe B. Options de configuration des couches de cartographie

Tableau 14 Options de configuration des couches de cartographie

Option	Description	Couche WMS uniquement
Informations sur la couche de carte	Permet de définir les paramètres de base de la carte, comme le titre et l'adresse URL de Web Map Service (WMS).	--
Titre	Titre de la couche. Visible dans la liste de sélection des couches.	--
Type	<ul style="list-style-type: none"> wms: services GIS génériques, comme les cartes de base ou les données de prévisions rasterisées. google: cartes de base Google marker: observations provenant de stations configurées à l'aide du service source JX sur la carte. 	--
URL	Adresse du service WMS.	✓
Couche	Nom de la couche dans le serveur de cartes. Si vous utilisez GeoServer, il s'agit généralement de <code>workspace:layer</code> .	--
Couche de base	Paramètre à sélectionner pour les couches de base.	--
Transparent	Paramètre à sélectionner pour que WMS crée un fond transparent pour la couche.	✓
Demander sous forme de mosaïques	Permet d'afficher une couche de carte sous forme de mosaïque (pour les cartes de base, en règle générale).	✓
Type MIME	Type de l'image cartographique. Doit être modifié si le service ne prend pas en charge le type par défaut <code>image/png</code> .	✓
Opacité par défaut	 Non disponible dans IRIS Focus.	--
Paramètres de requête de couche		--
Systèmes de coordonnées de référence pris en charge	Permet de sélectionner les systèmes de coordonnées de référence pris en charge pour la couche.	--
Prise en charge du temps	Paramètre à configurer pour les couches utilisant des dimensions temporelles.	✓

Option	Description	Couche WMS uniquement
Couverture	Limites maximum applicables à la couche.	✓
Style de couche	Permet d'ajouter des paramètres SLD (Styled Layer Descriptor) dans le cadre d'une configuration avancée.	--
Décalage en temps réel	Définit le décalage depuis l'heure actuelle pendant lequel effectuer la demande pour les dernières données. Il arrive parfois, lors de la demande de la dernière heure depuis un service WMS, qu'aucune donnée ne soit disponible car le fournisseur du service WMS est en train de collecter et traiter les données de la dernière heure, il est donc utile de définir un décalage. Les valeurs prises en charge vont de 0 à 3 600 secondes. Pour utiliser ce paramètre, définissez le système pour qu'il utilise toujours la prise en charge des paramètres de temps.	
Taux d'actualisation	Définit l'intervalle du temps amorcé sur l'histogramme. Ceci permet de définir la fréquence des demandes de données réalisées par le système. L'intervalle commence systématiquement à l'heure. Les valeurs prises en charge vont de 10 à 86 400 secondes. Pour utiliser ce paramètre, définissez le système pour qu'il utilise toujours la prise en charge des paramètres de temps.	
Demander la largeur	Contrôle les paramètres graphiques de demande de légende.	✓
Demander la hauteur	Contrôle les paramètres graphiques de demande de légende.	✓
Afficher la hauteur	Définit la taille du graphique de la légende des couleurs à l'écran si le graphique d'origine est trop grand.	✓

Plus d'informations

- [Ajout et modification des couches de cartographie \(page 74\)](#)

Annexe C. Fichiers de configuration de la prévision immédiate

C.1. nowcast.ini

L'exemple suivant présente le fichier de configuration *nowcast.ini* pour configurer le serveur HTTP de prévision immédiate.

```
; Algorithm to use.  
correlator=trec
```

TREC

```
[trec]  
; Number of decimals to keep in data when converting to integers.  
; Range: [0 ; 3]. Default: 2.  
input_precision=2
```

```
; The value in image that declares a missing/invalid value.  
; Default: -999.0.  
missing_value=-999.0
```

```
; The value in image that declares a not-scanned pixel, outside the aperture  
area.  
; Default: -900.0.  
not_scanned_value=-900.0
```

```
; Minimum measurement aperture coverage (%) in correlation region.  
; Range: [0.0 ; 1.0]. Default: 0.60.  
aperture_coverage_threshold=0.60
```

```
; Minimum signal value for the pixel to be 'active' and used.  
; Default: 10.0.  
signal_threshold=10.0
```

```
; Feature box size.  
; Range: > 0 Default: 14  
field_feature_box_width=14
```

```
; Amount of skip when calculating field values.  
; Range: > 0. Default: 1 (no skip).  
field_feature_box_spacing=1
```

```
; Minimum fraction (%) of active pixels in feature box needed to trigger
correlation analysis.
; Range: [0.0 ; 1.0] Default: 0.10
field_signal_coverage_threshold=0.10
```

```
; Minimum allowable cross-correlation coefficient.
; Range: [0.0 ; 1.0] Default: 0.55
correlation_threshold=0.55
```

```
; Maximum storm movement between images, search region radius.
; Range: > 0 Default: 15
speed_limit=15
```

```
; Spatial smoothing factor,  $\exp(-d/\text{decay})$ . Used for spreading effect
; of local motion vector to its surroundings.
; Range:  $\geq 0$  (0 == no spatial smoothing) Default: 6
field_spatial_decay=6
```

```
; Spatial filtering flag. Whether to discard points that differ from global
average.
; Range: 0 == NO; 1 == GLOBAL; 2 == LOCAL . Default: 1(GLOBAL)
field_use_spatial_filtering=1
```

```
; Feature box size for local spatial thresholding (applied only when using
local spatial thresholding).
; Range: > 0 Default: 9
field_spatial_filtering_box_width=9
```

```
; Maximum allowed direction difference from mean motion (applied only when
using spatial filtering).
; Range: [0 ; 180] Default: 90
field_spatial_direction_threshold=90
```

```
; Maximum allowed speed ( $\text{mgt} \times \text{mean\_motion}$ ) above mean motion (applied only when
using global spatial filtering).
; Range:  $\geq 1.0$  Default: 3.0
field_spatial_magnitude_threshold=3.0
```

```
; Global vector weight applied to local values.
; Range: [0.0 ; 1.0] (0.0 = no global weighting). Default: 0.25
field_global_weight=0.25
```

```
; Method for temporal smoothing.
; Range: 0 == NO_TEMPORAL_SMOOTHING; 1 == HISTORY_WEIGHTING; 2 ==
CHANGE_WEIGHTING.
; Default: 1(HISTORY_WEIGHTING)
temporal_smoothing_method=1
```

```
; History weight factor (applied when temporal smoothing is made by using
HISTORY_WEIGHTING).
; Range: ]0.0 ; 1.0] Default: 0.25
temporal_smoothing_history_weight=0.25
```

```
; Change weight factor (applied when temporal smoothing is made by using
CHANGE_WEIGHTING).
; Range: ]0.0 ; 1.0] Default: 0.33
temporal_smoothing_change_weight=0.33
```

C.2. vsoweb-override.ini

Le fichier de configuration *vsoweb-override.ini* permet de paramétrer la gestion des **MVF** et de l'advection associés aux prévisions immédiates.



Vaisala a soigneusement sélectionné les paramètres par défaut de configuration des prévisions immédiates.

Le produit raster, par ex. **PPI**, **CAPPI**, ou de tout épisode d'intensité de type Z, R, **KDP** ou **rhoHV** utilisé pour générer des MVF doit, de préférence, satisfaire les recommandations suivantes :

- Écho parasite au sol et écho renvoyé par les particules (de poussière, par exemple) à proximité du radar réduits au minimum.
- Limites égales ou supérieures à celles de tout autre produit raster généré à partir des données du site.

Les deux conditions étant contradictoires, le moyen le plus simple de satisfaire la première condition est d'utiliser un produit **CAPPI** réel (non pseudo) avec une hauteur de 1,5 à 2 km, mais le produit présentant la plage la plus importante (limites les plus élevées) doit être un produit raster généré à partir des balayages d'étude, consistant généralement en un seul balayage **PPI** et ne pouvant pas être utilisé pour générer des produits **CAPPI** réels. Vous devez concilier ces deux conditions.



Lorsqu'il n'y a pas suffisamment de produits valides pour générer une requête de MVF, l'itération est ignorée jusqu'à ce qu'IRIS génère un produit supplémentaire.

Paramètres de base

`nowcast.mvf.run` permet de configurer l'activation et la désactivation de la génération de MVF dans IRIS Focus. Par défaut, la génération MVF est activée (**true**).

```
[NOWCAST]
nowcast.mvf.run = true
```

L'URL du serveur de prévision immédiate désigne l'adresse d'exécution du serveur HTTP de prévision immédiate. La valeur par défaut convient aux installations entièrement locales, c'est-à-dire à la configuration d'installation par défaut.

```
nowcast.http.server.url = http://localhost:34480/api/v1/mvf/
```

Le répertoire *netCDF* contient les requêtes de génération de MVF et les réponses correspondantes transmises au serveur HTTP de prévision immédiate au format netCDF, ainsi que les représentations internes des MVF sérialisés sur disque. Par défaut, ce répertoire est nettoyé régulièrement.

```
nowcast.netcdf.dir = /srv/vaisala/radarsw/product/nowcast/
```

Paramètres avancés

nowcast.mvf.request.num.rasters permet de configurer le nombre de produits envoyés au serveur de prévision immédiate pour générer des MVF. La valeur par défaut est 2.

```
nowcast.mvf.request.num.rasters = 2
```

nowcast.mvf.product.age.limit.minutes permet de configurer la période maximale (de 5 à 1 000 minutes) jusqu'à laquelle le système peut remonter pour trouver des produits pouvant servir à générer des MVF (dont le type correspond à celui configuré pour la génération de MVF pour le site donné). La valeur par défaut est 100.

```
nowcast.mvf.product.age.limit.minutes = 100
```

nowcast.mvf.max.gap.minutes permet de configurer l'intervalle de temps maximum acceptable (de 1 à 1 000 minutes) entre les produits pour la génération de MVF. La valeur par défaut est 30.

MVF désigne le déplacement des pixels par intervalle de temps entre deux trames du produit utilisé pour la génération des MVF. L'intervalle entre des produits projetés en advection peut être différent de l'intervalle entre les trames projetées en advection. Par exemple, lorsqu'un MVF est généré à partir d'un produit disponible toutes les 5 minutes, mais que l'intervalle entre les trames projetées en advection doit être de 10 minutes, le décalage MVF doit être doublé. Cette mise à l'échelle du MVF doit être appliquée à chaque itération.

```
nowcast.mvf.max.gap.minutes = 30
```

nowcast.product.times.age.limit.minutes permet de configurer la période servant au calcul de la durée des produits projetés en advection (de 2 à 2 880 minutes. 2880 correspond à la limite maximale, de 2 jours). La valeur par défaut est 100.

Les produits projetés en advection doivent être espacés à intervalles réguliers (pour le calcul). La durée est obtenue en divisant le dernier nombre de minutes défini ici par le nombre *n* de produits correspondant à cette période.

L'espacement correspond à l'intervalle de temps entre les produits projetés en advection. En règle générale, définissez cette valeur pour qu'elle corresponde à la valeur **nowcast.mvf.product.age.limit.minutes**.

```
nowcast.product.times.age.limit.minutes = 100
```

nowcast.advection.mvf.age.limit.minutes désigne la période maximale (en minutes) jusqu'à laquelle le système peut remonter pour trouver un MVF lors de la génération de produits projetés en advection. Si aucun MVF n'est disponible pour la période donnée, l'itération est ignorée jusqu'à ce qu'IRIS génère un produit supplémentaire. Range: (Plage :) 5 ... 1 000 minutes. La valeur par défaut est 30.

```
nowcast.advection.mvf.age.limit.minutes=30
```

nowcast.advection.time.span.minutes permet de configurer la période maximale (minutes) pour la projection dans le futur de produits de prévisions immédiates. La valeur standard se situe entre 1 et 3 heures. La valeur par défaut est 120.

Vous pouvez l'étendre à 6 heures maximum. Notez toutefois que plus la période est étendue, moins les prévisions sont précises.

```
nowcast.advection.time.span.minutes=120
```

Glossaire

advection

Transfert d'une propriété de l'atmosphère, telle que la chaleur, le froid ou l'humidité, par le mouvement horizontal d'une masse d'air. Des calculs d'advection sont utilisés avec certains calculs de prévision immédiate.

alarme

Une alarme est une alerte importante.

alerte

Une alerte est un événement qui nécessite une intervention ou une confirmation de prise en compte. Il peut s'agir d'une alarme, d'un avertissement ou d'une notification.

avertissement

Un avertissement est une alerte d'importance modérée.

balayage

Collecte d'impulsions à une élévation constante pendant que le radar tourne autour de son axe sur 360°. Après un balayage, le radar change en principe d'élévation et commence un nouveau balayage. Chaque balayage contient généralement le même nombre de cases distance, indépendamment de l'élévation.

broche

Les broches sur une carte indiquent les points d'intérêt avec des points de référence et des étiquettes.

Case distance

Échantillon unique de données météorologiques détectées à une distance, une altitude et une direction connues à partir du site de radar. La taille radiale d'une case distance augmente avec la distance, ce qui signifie que les cases les plus éloignées du site de radar couvrent une plus grande zone que celles qui sont plus proches.

composite

Les composites combinent sur une image des données (par exemple, un groupe de produits **CAPPI**, **VIL**, **PPI** ou **TOPS**) provenant de plusieurs radars.

composite dynamique

Un composite radar de produits à la demande créé en sélectionnant plusieurs sites de radar à la volée. Les critères de combinaison sont basés sur des paramètres standardisés.

composite prédéfini

Un composite de radar prédéfini avec des paramètres personnalisés tels que l'algorithme de combinaison.

compression de plage

Détection des échos de 2e balayage, autrement dit, les échos de signal radar de l'extérieur de la plage maximum de radar. La compression de plage provoque leur affichage incorrect dans la zone de mesure du radar. Aussi appelée alias de plage.

Compression de vitesse

Relevés erronés dus à des particules dans la zone de mesure qui dépassent le seuil de détection de vitesse maximum du système radar. La vitesse mesurée « s'enroule » à l'autre extrémité de l'échelle, ce qui entraîne des relevés discontinus. Aussi appelée alias de vitesse.

data manager

Les données volumétriques brutes du processeur de signal radar sont stockées dans Data Manager, qui permet ensuite d'y accéder via l'interface utilisateur d'IRIS Focus. Par le biais de Data Manager, IRIS Focus peut lire les données volumétriques brutes et générer des produits de radar en temps réel.

événement

Un événement est un enregistrement d'un changement d'état momentané ou d'une occurrence produite par une source ou une autre entité. Un événement peut indiquer une erreur ou un avertissement ou peut être uniquement informatif.

faisceau

Un groupe d'impulsions traitées ensemble et de manière conforme aux règles de configuration. Voir également [impulsion](#).

hydrométéore

Particule de vapeur d'eau condensée dans l'atmosphère. La pluie, la neige et la grêle sont des exemples d'hydrométéores.

impulsion

Bref signal de transmission en rafale envoyé par le radar et utilisé pour mesurer l'activité météorologique dans l'atmosphère. Les mesures de réflexion d'une impulsion sont triées en cases distance.

lieu d'intérêt

Un emplacement sur la carte qui est soit un point unique (broche) soit une zone plus grande. Voir [zone d'intérêt](#) et [broche](#).

MSL

Niveau moyen de la mer. Niveau moyen de la surface de la mer ou de l'océan.

NWP

Prévision météorologique numérique

Période maximale

La période maximale désigne l'intervalle de temps maximal (en minutes) autorisé entre les points de données les plus récents et les plus anciens. Lorsque de nouvelles données sont traitées, les points antérieurs à la période spécifiée sont supprimés. Paramètre applicable aux composites de données radar, notamment.

prévision immédiate

Prévision météorologique pour les 2 prochaines heures.

PRF

Fréquence de répétition d'impulsion mesurée en Hz (impulsions par seconde). Pendant la mesure PRF, une *impulsion* comprend des phases de transmission, de réception et de temps mort. La PRF affecte la détection de la *compression de plage* et de la *compression de vitesse*. Les valeurs PRF normales des radars Doppler peuvent atteindre 1 000 Hz. Les radars Vaisala fonctionnent généralement entre 400 et 700 Hz. Dans les produits IRIS Vaisala, la PRF limite la zone affichée dans les images du radar ainsi que la vitesse du vent maximum qui peut être mesurée.

processeur de signaux

Périphérique programmable utilisé pour numériser et traiter des signaux vidéo à partir du récepteur radar.

produit

Les produits de radar sont des données de signal brutes d'un récepteur radar qui sont traitées en vue de fournir des informations sur les conditions météorologiques actuelles. Les produits de radar sont calculés à partir des fichiers d'acquisition collectés lors de l'exécution des tâches des radars. Les produits peuvent être des données, des images ou du texte. Par exemple, **PPI** et **RHI**.

produit à la demande

Les produits à la demande sont basés sur des données brutes de la dorsale IRIS. IRIS Focus lit les données de volume brutes et génère des produits de radar en temps réel. Les utilisateurs peuvent ajuster les critères de produit dans l'interface utilisateur en temps réel.

produit de radar

Consultez la [produit](#).

Produit NDOP

Produit de vitesse de Doppler double. Combine les mesures de vitesse à partir de 2 radars ou plus pour obtenir la vitesse et la direction du vent.

Produit RAW

Produit de données à coordonnées sphériques obtenu directement à partir des données d'acquisition brutes. Les données sont stockées au format compressé pour pouvoir être enregistrées sur bande ou envoyées vers un poste de travail à d'autres fins de traitement.

produits préconfigurés

Les produits préconfigurés sont des produits avec des paramètres par défaut qui permettent la visualisation des données avancée, tels que les prévisions immédiates, les avertissements ou les produits multicouches.

tâche

Ensemble d'instructions envoyé aux systèmes de traitement de signal et au radar, incluant mais sans y être limité, le type de balayage (PPI ou RHI), la PRF, la largeur d'impulsion, les types de données de traitement de signal, l'heure et les critères de moyenne de plage. Par exemple, un balayage volumétrique PPI à plusieurs angles d'élévation ou un RHI à un seul azimut. Aussi appelée tâche du radar.

tâche hybride

Groupe de 3 tâches maximum avec le même type de balayage qui sont programmées ensemble et utilisées conjointement pour créer des produits. Cela permet une certaine flexibilité dans les modèles de balayage volumétrique.

volume

Ensemble complet de données de mesure brutes collecté à partir des balayages qui est utilisé pour calculer un modèle de l'atmosphère. Le volume maximum correspond à la moitié d'une sphère (à partir de 0° d'élévation vers le haut), mais d'autres formes sont plus typiques.

zone d'intérêt

Une zone d'intérêt est une zone géographique surveillée en vue d'y détecter certains événements météorologiques. Si le système détecte un événement météorologique dans une zone d'intérêt, il génère une alerte.

Index

A

affichage de l'aide en ligne.....	109
alerte.....	9
base de données, maintenance.....	62
flux de données, afficher.....	81
flux de données, configurer.....	79
technique.....	81
alerte de flux de données	
afficher.....	81
configurer.....	79
application Web.....	79, 83, 85
certificat SSL.....	23
architecture d'IRIS Focus	
application Web.....	23
cartes.....	19
couche éclair.....	23
GeoServer.....	19
produits de radar à la demande.....	20

C

cartes.....	19
carte du monde.....	74
configuration des couches.....	112
contexte de vue.....	75
Contexte TheMap.....	75
couches.....	74
couches externes.....	76
fichier de forme.....	76
geoserver.....	76
gérer.....	74
WMS.....	76
CentOS.....	13
comptes utilisateur.....	36
installation.....	27
mot de passe racine.....	35
Certificat SSL.....	100

installation.....	85
compte	
verrouillé.....	73
comptes utilisateur.....	70
CentOS.....	36
créer.....	70
configuration réseau requise	
IRIS Analysis.....	15
IRIS Focus.....	15
connexion	
fichier de configuration de connexion.....	84
journal d'erreurs de l'application.....	84
mesures de l'application Web.....	84
couche éclair	
activer.....	64
couche manquante.....	105
couche Éclair.....	23
couche vide.....	105
couches de cartographie	
base.....	17
externe.....	76
fichier de forme.....	76
produit.....	17
WMS.....	76

D

data manager.....	13, 48, 79
alerte de flux de données, afficher.....	81
alerte de flux de données, configurer.....	79
configuration.....	49, 53, 56, 81
configurer.....	81
d'immunité de base.....	15
dépannage.....	82, 102, 104
effacer les données.....	82
espace disque.....	15, 81
périphérique de sortie.....	49, 56
serveur IRIS Analysis.....	49, 56
serveur IRIS Focus.....	53

service de gestion interne.....	81
demande d'image, URL	
dépannage.....	108
dépannage	
couche éclair manquante.....	105
couche Éclair vide.....	105
data manager.....	82, 102, 104
demande d'image, URL.....	108
échec d'installation.....	109
installation.....	109
instantané.....	108
prévision immédiate	107
serveur socket.....	102
version logicielle.....	104
désinstallation.....	109
documents connexes.....	7
données historiques.....	9, 68
données radar, importation.....	68
durcissement du système d'exploitation.....	40
E	
emplacements des fichiers.....	111
É	
événements.....	9
E	
exportation d'images	
planification.....	65
F	
fichiers de configuration.....	111
fichiers de l'application.....	111
G	
GeoServer.....	19, 79
gestion du serveur.....	88
H	
HAProxy.....	78, 100

I	
informations sur la version.....	7
installation	
CentOS.....	27
data manager.....	48
dépannage.....	109
durcissement du système d'exploitation.....	40
empreintes numériques MD5.....	26
exigences préalables.....	27
licence.....	41, 42, 45
options de livraison.....	25
paramètres de sécurité.....	100
progiciels.....	25
un serveur.....	55
vérifier.....	54
Installation	
composants.....	38
installer	
USB.....	36
instantané	
dépannage.....	108
exportation d'images planifiée.....	65
Internet Explorer.....	109
IRIS	
famille de produits.....	10
IRIS Analysis.....	13
configurer.....	47, 56
IRIS Focus.....	9
application Web.....	23, 79
licence.....	11
navigateurs pris en charge.....	23
organisations.....	74
rôles.....	69
utilisateurs.....	69
IRIS Radar	
configurer.....	47, 56
J	
journal.....	78

L

Lecture des journaux de service du système.	84
licence.....	90
activer.....	41
activer en ligne.....	42
activer hors ligne.....	45
activer hors ligne, USB.....	41
clé de licence USB.....	41
IRIS Focus.....	11
IRIS Focus Light.....	11
mise à niveau du serveur.....	89
prévision immédiate.....	11
redémarrage du serveur.....	88
sièges.....	11
systèmes de disque dur mis en miroir.....	89
logiciels requis	
CentOS.....	13
data manager.....	13
IRIS Analysis.....	13

M

maintenance	
base de données d'alertes.....	62
marques déposées.....	7
matériel requis	
espace disque.....	15
minimum.....	13
recommandé.....	13
mise à niveau	
2.0 vers 2.1.....	99
2.1 vers 3.0.....	98
3.0 vers 4.0.....	96
4.0 vers 5.1.....	93
4.0 vers 5.x.x.....	90, 91
5.0 vers 5.1.....	93
5.0 vers 5.x.x.....	90, 91
5.1 vers 5.x.x.....	90, 91
mise à niveau du serveur	
réactiver la licence.....	89
monit.....	78, 83

mot clé d'index.....	41
----------------------	----

O

organisation	
disponibilité de licence.....	74
événements.....	74
lieux d'intérêt.....	74
nouvelle.....	70
root.....	70
utilisateurs.....	69, 74

P

paramètres de sécurité	
Access SSH.....	100
HTTPS.....	100
ports.....	100
prévision immédiate.....	9
activer.....	60
advection, paramètres.....	116
arrêt du serveur.....	62
démarrage du serveur.....	61, 62
dépannage.....	107
fichier de configuration.....	114, 116
journaux du serveur.....	84
MVF, paramètres.....	116
serveur.....	60
TREC.....	114
Produits d'IRIS Analysis.....	21
produits de radar.....	9
produits de radar à la demande.....	20

R

radars	
ajouter.....	60
supprimer.....	60
restaurer la sauvegarde.....	86
rôle	
administrateur.....	69
focus.....	69
kiosque.....	69

user (Utilisateur).....	69
utilisateur avec pouvoir.....	69
S	
sauvegarde	
automatique.....	85
configuration système.....	85, 86
manuel.....	86
restaurer.....	86
sécurité	
Certificat SSL.....	100
durcissement du système d'exploitation.....	40
encodage.....	100
HAProxy.....	100
navigateur.....	100
serveur.....	100
SSL.....	100
TLS.....	100
serveur socket	
changer.....	47
définir.....	47
dépannage.....	102
IRIS Radar.....	48
menu Radar Status (État du radar).....	48
services.....	
application Web.....	83
application Web IRIS Focus.....	23
Application Web IRIS Focus.....	79
arrêter.....	83
data manager.....	79
démarrer.....	83
GeoServer.....	79
HAProxy.....	78
journald.....	78
monit.....	78, 83
redémarrer.....	83
systemd.....	78
supprimer des utilisateurs.....	73
systemd.....	78
T	
tâche hybride	
partielle.....	63
visualisation.....	63
U	
utilisateurs.....	
administrateur.....	69, 70, 74
comptes.....	69, 70, 74
gérer.....	69, 74
organisation.....	69
organisations.....	74
V	
version logicielle.....	
	104
Z	
zone d'intérêt.....	
	9

Garantie

Pour connaître nos conditions de garantie standard, rendez-vous sur la page www.vaisala.com/warranty.

Veuillez noter qu'une telle garantie ne s'applique pas en cas de dommage dû à l'usure normale, à des conditions de fonctionnement exceptionnelles, à une négligence lors de la manipulation ou de l'installation, ou à des modifications non autorisées. Veuillez consulter le contrat d'approvisionnement applicable ou les Conditions de vente pour obtenir des détails sur la garantie de chaque produit.

Support technique



Contactez l'assistance technique de Vaisala via helpdesk@vaisala.com. Veuillez nous communiquer au minimum les informations suivantes selon le cas :

- Nom du produit, modèle et numéro de série
- Logiciel/version du progiciel
- Nom et emplacement du site d'installation
- Nom et coordonnées d'une personne compétente sur le plan technique capable de fournir des informations complémentaires sur le problème

Pour plus d'informations, consultez la section www.vaisala.com/support.

Recyclage



Recyclez tous les matériaux qui peuvent l'être.



Mettez au rebut le produit et son emballage en respectant la réglementation en vigueur.

VAISALA

www.vaisala.com

